



หลักสูตรประกาศนียบัตรบัณฑิต  
สาขาวิชาการบริหารการศึกษา  
หลักสูตรใหม่ พ.ศ. 2569

คณะศึกษาศาสตร์  
มหาวิทยาลัยบูรพา  
(วิทยาเขตสระแก้ว)

## สารบัญ

	หน้า
<b>หมวดที่ 1 ชื่อประกาศนียบัตรบัณฑิต ประกาศนียบัตรบัณฑิตชั้นสูง และสาขาวิชา</b>	<b>1</b>
1.1 รหัสและชื่อหลักสูตร	1
1.2 ชื่อประกาศนียบัตรบัณฑิต หรือ ประกาศนียบัตรบัณฑิตชั้นสูง และสาขาวิชา	1
1.3 วิชาเอก (ถ้ามี)	1
1.4 รูปแบบของหลักสูตร	1
1.5 สถานภาพของหลักสูตรและการพิจารณาอนุมัติ/เห็นชอบหลักสูตร	1
1.6 อาจารย์ผู้รับผิดชอบหลักสูตร	2
1.7 สถานที่จัดการเรียนการสอน	2
1.8 สถานการณ์ภายในและภายนอกซึ่งเป็นการเปลี่ยนแปลงที่สำคัญอันส่งผลกระทบต่อ หรือความเสี่ยงที่มีต่อหลักสูตร	2
1.9 ความโดดเด่นของหลักสูตร	3
1.10 ความร่วมมือกับสถาบันอื่น/หน่วยงานอื่น (ภาครัฐ ภาคเอกชน หรือชุมชน)	4
1.11 การให้ประกาศนียบัตรบัณฑิต/ประกาศนียบัตรชั้นสูงแก่ผู้สำเร็จการศึกษา	5
1.12 อาชีพที่สามารถประกอบได้หลังสำเร็จการศึกษา	5
<b>หมวดที่ 2 ปรัชญา วัตถุประสงค์ และผลลัพธ์การเรียนรู้ของหลักสูตร</b>	<b>6</b>
2.1 แนวคิดหรือที่มาหรือกระบวนการในการได้มาซึ่งปรัชญา วัตถุประสงค์ ผลลัพธ์การ เรียนรู้ของหลักสูตร	6
2.2 ปรัชญาของหลักสูตร (Curriculum Philosophy)	10
2.3 วัตถุประสงค์ของหลักสูตร (Program Education Objective: PEOs)	10
2.4 ผลลัพธ์การเรียนรู้ของหลักสูตร (Program Learning Outcomes: PLOs) หรือ ผลลัพธ์การเรียนรู้ในระดับโมดูล (MLOs)	10
2.5 ผลลัพธ์การเรียนรู้ของผู้เรียนรายภาคการศึกษา (Semester Learning Outcomes: SLOs)	12
2.6 ตารางแสดงความสัมพันธ์ระหว่างวัตถุประสงค์ และผลลัพธ์การเรียนรู้ของหลักสูตร (PLOs) หรือ ผลลัพธ์การเรียนรู้ในระดับโมดูล (MLOs)	13
<b>หมวดที่ 3 โครงสร้างหลักสูตร</b>	<b>15</b>
3.1 ระบบการจัดการศึกษา	15
3.2 การดำเนินการหลักสูตร	15
3.3 รายละเอียดหลักสูตร	15
3.4 คำอธิบายรายวิชา	18
3.5 การเทียบโอนผลการเรียน หน่วยกิต รายวิชา และประสบการณ์	18

## สารบัญ (ต่อ)

	หน้า
<b>หมวดที่ 4 การจัดการกระบวนการเรียนรู้</b>	<b>19</b>
4.1 การพัฒนาและการประเมินผลสัมฤทธิ์การเรียนรู้ในแต่ละด้าน	19
4.2 การจัดการเรียนรู้	23
4.3 ข้อกำหนดเกี่ยวกับการทำงานวิจัย	25
<b>หมวดที่ 5 คณาจารย์ บุคลากร และสิ่งสนับสนุนการเรียนรู้</b>	<b>26</b>
5.1 คณาจารย์	26
5.2 บุคลากร	33
5.3 สิ่งสนับสนุนการเรียนรู้	34
<b>หมวดที่ 6 การรับนิสิตเข้าศึกษาในหลักสูตร</b>	<b>37</b>
6.1 คุณสมบัติของผู้เข้าศึกษา	37
6.2 กระบวนการรับเข้าศึกษา	37
6.3 ปัญหาของนิสิตแรกเข้า	37
6.4 กลยุทธ์ในการดำเนินการเพื่อแก้ไขปัญหา/กลยุทธ์ในการเตรียมความพร้อมของ นิสิตแรกเข้า/ข้อจำกัดของนิสิต	37
6.5 แผนการรับนิสิตและผู้สำเร็จการศึกษาในระยะ 5 ปี	38
6.6 งบประมาณตามแผน	38
<b>หมวดที่ 7 การประเมินผลการเรียนและเกณฑ์การสำเร็จการศึกษา</b>	<b>39</b>
7.1 กฎระเบียบหรือหลักเกณฑ์ในการให้ระดับคะแนน (เกรด)	39
7.2 การอุทธรณ์ของนิสิต	40
7.3 การให้ข้อมูลป้อนกลับในการพัฒนานิสิต	40
7.4 การทวนสอบผลสัมฤทธิ์การเรียนรู้	41
7.5 เกณฑ์การสำเร็จการศึกษาตามหลักสูตร	41
7.6 การเก็บสะสมหน่วยกิตในระบบคลังหน่วยกิต	41
<b>หมวดที่ 8 การพัฒนาคุณภาพหลักสูตร</b>	<b>42</b>
8.1 การกำกับมาตรฐานตามองค์ประกอบที่ 1	42
8.2 ระบบการประกันคุณภาพการศึกษาภายในของหลักสูตร	43
8.3 การวางแผนคุณภาพ (Quality Planning: QP)	43
8.4 การรักษาคุณภาพ (Quality Maintenance: QM)	43
8.5 การควบคุมคุณภาพ (Quality Control: QC)	44
8.6 การปรับปรุงและพัฒนาคุณภาพ (Quality Improvement: QI)	46
8.7 การสื่อสารและเผยแพร่ข้อมูลของหลักสูตรการศึกษาให้ผู้มีส่วนได้เสียได้รับทราบ	47
8.8 การตรวจสอบเพื่อรับรองมาตรฐานหลักสูตรโดยคณะกรรมการมาตรฐานการ อุดมศึกษาตามพระราชบัญญัติการอุดมศึกษา พ.ศ. 2562	48

## สารบัญ (ต่อ)

ภาคผนวก	หน้า
เอกสารแนบหมายเลข 1 คำอธิบายรายวิชา	49
เอกสารแนบหมายเลข 2 ตารางแสดงความสัมพันธ์ของผลลัพธ์การเรียนรู้ของหลักสูตร (PLOs) กับรายวิชาในระดับชั้นของการพัฒนาผู้เรียน	50
เอกสารแนบหมายเลข 3 ตารางแสดงความสัมพันธ์ของผลลัพธ์การเรียนรู้ในระดับโมดูล (MLOs) กับรายวิชาในระดับชั้นของการพัฒนาผู้เรียน	58
เอกสารแนบหมายเลข 4 ผลงานทางวิชาการของอาจารย์ผู้รับผิดชอบหลักสูตรและอาจารย์ประจำหลักสูตร	61
เอกสารแนบหมายเลข 5 คำสั่งแต่งตั้งคณะกรรมการพัฒนา/ปรับปรุงหลักสูตร	65
เอกสารแนบหมายเลข 6 คำสั่งแต่งตั้งคณะกรรมการวิพากษ์หลักสูตร	100
เอกสารแนบหมายเลข 7 ผลการวิพากษ์หลักสูตรจากคณะกรรมการวิพากษ์หลักสูตร	101
เอกสารแนบหมายเลข 8 ข้อบังคับมหาวิทยาลัยบูรพาว่าด้วยการศึกษาในระดับบัณฑิตศึกษา พ.ศ. 2566 และที่แก้ไขเพิ่มเติม (ถ้ามี)	102
เอกสารแนบหมายเลข 9 ข้อบังคับคุรุสภา ว่าด้วยมาตรฐานวิชาชีพ พ.ศ. 2556	103
เอกสารแนบหมายเลข 10 ประกาศคุรุสภา	133
เอกสารแนบหมายเลข 11 ประกาศคณะกรรมการคุรุสภา	140
เอกสารแนบหมายเลข 12 เปรียบเทียบรายวิชาชีพกับมาตรฐานความรู้และประสบการณ์วิชาชีพของคุรุสภา พ.ศ. 2556	159
	171

**หลักสูตรประกาศนียบัตรบัณฑิต  
สาขาวิชาการบริหารการศึกษา  
หลักสูตรใหม่ พ.ศ. 2569**

ชื่อสถาบันอุดมศึกษา มหาวิทยาลัยบูรพา  
คณะ/ภาควิชา คณะศึกษาศาสตร์ ภาควิชาการบริหารการศึกษา

**หมวดที่ 1**

**ชื่อประกาศนียบัตรบัณฑิต ประกาศนียบัตรบัณฑิตชั้นสูง และสาขาวิชา**

**1.1 รหัสและชื่อหลักสูตร**

รหัส

ภาษาไทย: หลักสูตรประกาศนียบัตรบัณฑิต สาขาวิชาการบริหารการศึกษา

ภาษาอังกฤษ: Graduate Diploma Program in Educational Administration

**1.2 ชื่อประกาศนียบัตรบัณฑิตหรือประกาศนียบัตรบัณฑิตชั้นสูง และสาขาวิชา**

ชื่อปริญญาภาษาไทย: ประกาศนียบัตรบัณฑิต (การบริหารการศึกษา)

ชื่อปริญญาภาษาอังกฤษ: Graduate Diploma (Educational Administration)

อักษรย่อภาษาไทย: ป.บัณฑิต (การบริหารการศึกษา)

อักษรย่อภาษาอังกฤษ: Grad.Dip. (Educational Administration)

**1.3. วิชาเอก (ถ้ามี)      ไม่มี**

**1.4 รูปแบบของหลักสูตร**

ประกาศนียบัตรบัณฑิต

ประกาศนียบัตรบัณฑิตชั้นสูง

**1.5 สถานภาพของหลักสูตรและการพิจารณาอนุมัติ/เห็นชอบหลักสูตร**

หลักสูตรใหม่ พ.ศ. 2569 เปิดสอน ภาคการศึกษาต้น ปีการศึกษา 2569

หลักสูตรปรับปรุง พ.ศ.....เปิดสอน ภาคการศึกษา.....ปีการศึกษา.....

ปรับปรุงจากหลักสูตร.....สาขาวิชา.....หลักสูตรใหม่ หรือ หลักสูตรปรับปรุง  
พ.ศ.....

สภาวิชาการให้ความเห็นชอบหลักสูตรในการประชุม ครั้งที่ ..6.....

วันที่....25..... เดือน.....มิถุนายน..... พ.ศ. ....2568.....

สภาวิชาชีพ.....เห็นชอบหลักสูตรในการประชุม ครั้งที่ ..6.....

วันที่..... เดือน..... พ.ศ. ....

- สภามหาวิทยาลัยให้ความเห็นชอบหลักสูตรในการประชุม ครั้งที่ ...7.....  
วันที่.....19..... เดือน...กรกฎาคม..... พ.ศ. ...2568.....

### 1.6 อาจารย์ผู้รับผิดชอบหลักสูตร

- (1) นางสาวปุณณิฐฐา มาเชค เลขประจำตัวประชาชน 3-2511-0031X-XX-X  
ปร.ด. (การบริหารการศึกษา) มหาวิทยาลัยบูรพา พ.ศ. 2559  
วท.ม. (เคมีประยุกต์) มหาวิทยาลัยแม่ฟ้าหลวง พ.ศ. 2555  
ป.บัณฑิต (วิชาชีพครู) มหาวิทยาลัยรามคำแหง พ.ศ. 2554  
วท.บ. (เคมี) มหาวิทยาลัยราชภัฏวไลยอลงกรณ์ ในพระบรมราชูปถัมภ์ พ.ศ. 2549  
ตำแหน่งทางวิชาการ ผู้ช่วยศาสตราจารย์
- (2) นายพนัส จันท์ศรีทอง เลขประจำตัวประชาชน 1-1601-0000X-XX-X  
ปร.ด. (การบริหารการศึกษา) มหาวิทยาลัยศิลปากร พ.ศ. 2556  
บธ.ม. (การจัดการทั่วไป) มหาวิทยาลัยราชภัฏเทพสตรี พ.ศ. 2552  
ศศ.บ. (อุตสาหกรรมบริการ) มหาวิทยาลัยศรีปทุม พ.ศ. 2549  
ตำแหน่งทางวิชาการ อาจารย์
- (3) นายกนก พานทอง เลขประจำตัวประชาชน 3-2603-0007X-XX-X  
ปร.ด. (การวัดและเทคโนโลยีทางวิทยาการปัญญา) มหาวิทยาลัยบูรพา พ.ศ. 2555  
วท.ม. (เทคโนโลยีวิจัยการศึกษา) มหาวิทยาลัยบูรพา พ.ศ. 2547  
วศ.บ. (วิศวกรรมไฟฟ้า) มหาวิทยาลัยเทคโนโลยีมหานคร พ.ศ. 2539  
ตำแหน่งทางวิชาการ ผู้ช่วยศาสตราจารย์

### 1.7 สถานที่จัดการเรียนการสอน

- ในสถานที่ตั้ง  
 นอกสถานที่ตั้ง ได้แก่ .....

### 1.8 สถานการณ์ภายในและภายนอกซึ่งเป็นการเปลี่ยนแปลงที่สำคัญอันส่งผลกระทบต่อหลักสูตร

#### สถานการณ์ภายใน (Internal Factors)

วิทยาเขตสระแก้วเป็นส่วนหนึ่งของมหาวิทยาลัยบูรพาที่มุ่งเน้นการขยายโอกาสทางการศึกษาและการพัฒนาบุคลากรในภูมิภาคตะวันออกของประเทศไทย ซึ่งสอดคล้องกับวิสัยทัศน์ "ขุมปัญญาตะวันออก" (Wisdom of the East) ของมหาวิทยาลัย หลักสูตรประกาศนียบัตรบัณฑิต สาขาวิชาการบริหารการศึกษา ได้รับการออกแบบให้สอดคล้องกับพันธกิจของมหาวิทยาลัยในการพัฒนาคนให้สามารถปรับตัวต่อการเปลี่ยนแปลงในยุคดิจิทัล และตอบสนองความต้องการกำลังคนในเขตพัฒนาพิเศษภาคตะวันออก (EEC) หลักสูตรนี้มุ่งเน้นการเรียนการสอนที่ผสมผสานระหว่างทฤษฎีและการปฏิบัติจริง โดยใช้หลักการวิจัยเป็นฐานการเรียนรู้ (Research-Based Learning) ซึ่งช่วยพัฒนาศักยภาพผู้เรียนให้มีความพร้อมในการปฏิบัติงานจริง มีการออกแบบหลักสูตรให้สอดคล้องกับมาตรฐานวิชาชีพการบริหารการศึกษา (ตามข้อบังคับคุรุสภา) ทำให้ผู้สำเร็จการศึกษาสามารถขอรับใบอนุญาตประกอบวิชาชีพได้โดยไม่ต้องสอบ นอกจากนี้หลักสูตรมีคณาจารย์ผู้เชี่ยวชาญในสาขาวิชาการบริหารการศึกษา ซึ่งเป็นกำลังสำคัญในการพัฒนาหลักสูตรและการจัดการเรียนการสอน การมีโครงสร้างพื้นฐานและเทคโนโลยีที่ทันสมัยสนับสนุนการเรียนรู้อย่างมีประสิทธิภาพ โดยปัจจุบันมี

สถาบันอุดมศึกษาเพียงแห่งเดียวที่เปิดสอนหลักสูตรในสาขาวิชาการบริหารการศึกษาในระดับประกาศนียบัตรบัณฑิต ซึ่งทำให้หลักสูตรนี้มีความโดดเด่นและเป็นที่สนใจของบุคลากรทางการศึกษาในพื้นที่

### สถานการณ์ภายนอก (External Factors)

ในระดับนโยบายและยุทธศาสตร์ระดับชาติ หลักสูตรสอดคล้องกับนโยบายการพัฒนากำลังคนของประเทศ โดยเฉพาะ "แผนด้านการอุดมศึกษาเพื่อผลิตและพัฒนาากำลังคนของประเทศ พ.ศ. 2564 – 2570 ฉบับปรับปรุง พ.ศ. 2566 – 2570" ที่มุ่งเน้นการสร้างคน สร้างปัญญา และพัฒนาสังคมไทยอย่างยั่งยืน โดยมี การตอบสนองต่อนโยบาย "ประเทศไทย 4.0" และเขตพัฒนาพิเศษภาคตะวันออก (EEC) ที่ต้องการกำลังคนที่มีทักษะสูงในด้านการบริหารการศึกษาและเทคโนโลยี การเปลี่ยนแปลงทางเทคโนโลยีและสังคม โลกาภิวัตน์ และการเปลี่ยนแปลงทางเทคโนโลยีในยุคดิจิทัลส่งผลให้ระบบการศึกษาต้องปรับตัวเพื่อรองรับความท้าทายใหม่ ๆ เช่น การบูรณาการเทคโนโลยีสารสนเทศ การพัฒนาทักษะการคิดวิเคราะห์ และการสอนภาษาต่างประเทศ ความต้องการบุคลากรทางการศึกษาที่มีภาวะผู้นำการเปลี่ยนแปลงและสามารถสร้างนวัตกรรมเพื่อพัฒนาสถานศึกษา ความต้องการของตลาดวิชาชีพมีความต้องการสูงสำหรับผู้บริหารสถานศึกษา และผู้บริหารการศึกษาที่มีคุณภาพและได้รับใบอนุญาตประกอบวิชาชีพ ซึ่งหลักสูตรนี้ตอบสนองความต้องการดังกล่าวได้อย่างตรงจุด การที่ผู้สำเร็จการศึกษาสามารถได้รับใบอนุญาตประกอบวิชาชีพ 2 ใบ (ผู้บริหารสถานศึกษาและผู้บริหารการศึกษา) โดยไม่ต้องสอบ และจากการเปิดเผยของอธิบดีกรมส่งเสริมการเรียนรู้ (สกร.) พบว่า ในปัจจุบันพบปัญหาการขาดแคลนผู้อำนวยการศูนย์ส่งเสริมการเรียนรู้อำเภอเป็นจำนวนมากถึง 441 อัตรา ยังไม่รวมกับผู้อำนวยการกรมส่งเสริมการเรียนรู้จังหวัด ผู้บริหาร ครู ซึ่งยังขาดอีกจำนวนมาก (มิตชน, 2567) ด้วยเหตุนี้ทำให้หลักสูตรนี้มีความน่าสนใจและเป็นที่ต้องการในตลาดวิชาชีพ การแข่งขันและความท้าทายจากสถาบันอื่น แม้ปัจจุบันมีสถาบันอุดมศึกษาเพียงแห่งเดียวที่เปิดสอนหลักสูตรในระดับประกาศนียบัตรบัณฑิต แต่ในอนาคตอาจมีสถาบันอื่น ๆ เข้ามาแข่งขัน ซึ่งอาจส่งผลกระทบต่อจำนวนผู้สมัครเรียนและความโดดเด่นของหลักสูตร และในทางบริบททางเศรษฐกิจและสังคมของจังหวัด สระแก้วและพื้นที่ใกล้เคียงมีศักยภาพในการพัฒนาทางการศึกษาและเศรษฐกิจ โดยเฉพาะการเชื่อมโยงกับเขตพัฒนาพิเศษภาคตะวันออก (EEC) ซึ่งต้องการกำลังคนที่มีทักษะสูงเพื่อรองรับการเติบโตทางเศรษฐกิจ ความท้าทายด้านความเหลื่อมล้ำทางการศึกษาและความขาดแคลนบุคลากรทางการศึกษาในพื้นที่ห่างไกล อาจเป็นโอกาสสำหรับหลักสูตรนี้ในการขยายการรับสมัครและพัฒนาบุคลากรในพื้นที่

จากสถานการณ์ภายในและภายนอกที่ส่งผลกระทบต่อหลักสูตรประกาศนียบัตรบัณฑิต สาขาวิชาการบริหารการศึกษา มหาวิทยาลัยบูรพา วิทยาเขตสระแก้ว มีทั้งโอกาสและความท้าทาย ภายในหลักสูตรมีความโดดเด่นในด้านการเรียนการสอนที่เน้นการปฏิบัติจริงและการสอดคล้องกับมาตรฐานวิชาชีพ ในขณะที่สถานการณ์ภายนอก เช่น นโยบายระดับชาติ การเปลี่ยนแปลงทางเทคโนโลยี และความต้องการของตลาดวิชาชีพ สร้างโอกาสให้หลักสูตรนี้เติบโตได้อย่างต่อเนื่อง อย่างไรก็ตาม การแข่งขันจากสถาบันอื่นและการเปลี่ยนแปลงทางเศรษฐกิจและสังคมอาจเป็นความท้าทายที่ต้องเตรียมรับมือในอนาคต โดยเฉพาะในบริบทของจังหวัดสระแก้วและพื้นที่ใกล้เคียงที่ต้องการการพัฒนาบุคลากรทางการศึกษาอย่างเร่งด่วน

### 1.9 ความโดดเด่นของหลักสูตร

หลักสูตรประกาศนียบัตรบัณฑิต สาขาวิชาการบริหารการศึกษา เป็นหลักสูตรที่ออกแบบมาเพื่อตอบสนองความต้องการของสังคมและเศรษฐกิจไทย ที่มุ่งเน้นการพัฒนากำลังคนคุณภาพสูงในด้านการบริหารการศึกษา โดยเฉพาะในยุคที่ประเทศไทยกำลังเผชิญกับการเปลี่ยนแปลงทางเทคโนโลยีและบริบทโลกาภิวัตน์ หลักสูตรนี้ไม่เพียงแต่เสริมสร้างศักยภาพให้แก่บุคลากรทางการศึกษา แต่ยังช่วยเตรียมความพร้อมให้ผู้เรียนสามารถปฏิบัติงานในฐานะผู้บริหารสถานศึกษาและผู้บริหารการศึกษาที่มีคุณภาพได้อย่างมีประสิทธิภาพ

ความโดดเด่นของหลักสูตรนี้อยู่ที่การมุ่งเน้นการพัฒนาความรู้ ทักษะ และประสบการณ์ทางวิชาชีพที่จำเป็นต่อการปฏิบัติงานจริงในสถานศึกษา ผู้เรียนจะได้เรียนรู้ทั้งทฤษฎีและปฏิบัติผ่านกรณีศึกษาและการฝึกปฏิบัติจริง เพื่อให้สามารถนำความรู้ไปประยุกต์ใช้ได้ทันทีหลังสำเร็จการศึกษา นอกจากนี้ หลักสูตรยังให้ความสำคัญกับการพัฒนาภาวะผู้นำในด้านเทคโนโลยีและการบริหารการศึกษา เพื่อเตรียมความพร้อมให้ผู้เรียนสามารถบริหารจัดการสถานศึกษาในยุคดิจิทัลได้อย่างมีประสิทธิภาพ และสนับสนุนการเรียนรู้ในศตวรรษที่ 21

หนึ่งในจุดเด่นที่สำคัญของหลักสูตรนี้คือ ผู้สำเร็จการศึกษาจะได้รับใบอนุญาตประกอบวิชาชีพจากคุรุสภา โดยไม่ต้องผ่านการสอบขอรับใบอนุญาตอีกครั้ง (กรณีผู้เรียนมีใบอนุญาตประกอบวิชาชีพครูแล้ว) จำนวน 2 ใบ ได้แก่ 1) ใบอนุญาตประกอบวิชาชีพผู้บริหารสถานศึกษา และ 2) ใบอนุญาตประกอบวิชาชีพผู้บริหารการศึกษา ซึ่งเป็นข้อได้เปรียบที่ช่วยลดขั้นตอนและเวลาในการก้าวสู่ตำแหน่งผู้บริหารการศึกษาได้อย่างรวดเร็วและมีประสิทธิภาพ

หลักสูตรนี้ใช้เวลาเพียง 3 ภาคเรียน (1 ปีการศึกษา) ซึ่งเหมาะสมสำหรับผู้ที่ต้องการพัฒนาตนเองในระยะเวลาสั้นแต่ได้ความรู้และทักษะที่เพียงพอต่อการทำงานในฐานะผู้บริหารการศึกษา ปัจจุบัน มีสถาบันอุดมศึกษาเพียงแห่งเดียวที่เปิดสอนหลักสูตรในสาขาวิชาการบริหารการศึกษาในระดับประกาศนียบัตรบัณฑิต ซึ่งนับเป็นโอกาสสำคัญสำหรับผู้ที่ต้องการพัฒนาศักยภาพตนเองในระดับที่เข้าถึงได้ง่ายขึ้น โดยไม่จำเป็นต้องศึกษาต่อในระดับปริญญาโท

ด้วยความโดดเด่นเหล่านี้ หลักสูตรประกาศนียบัตรบัณฑิต สาขาวิชาการบริหารการศึกษา จึงเป็นทางเลือกที่เหมาะสมสำหรับผู้ที่ต้องการพัฒนาตนเองเพื่อก้าวสู่ตำแหน่งผู้บริหารสถานศึกษาและผู้บริหารการศึกษาที่มีคุณภาพ พร้อมรับมือกับความท้าทายในอนาคตและขับเคลื่อนระบบการศึกษาไทยให้ก้าวทันต่อการเปลี่ยนแปลงของโลก

#### 1.10 ความร่วมมือกับสถาบันอื่น/หน่วยงานอื่น (ภาครัฐ ภาคเอกชน หรือชุมชน)

เป็นหลักสูตรของสถาบันโดยเฉพาะ

เป็นหลักสูตรที่ได้รับความร่วมมือสนับสนุนจากสถาบันอื่น/หน่วยงานอื่น

รูปแบบของความร่วมมือสนับสนุน เป็นสำนักงานเขตพื้นที่การศึกษาประถมศึกษา และสำนักงานเขตพื้นที่การศึกษามัธยมศึกษา และสถานศึกษาสำหรับฝึกประสบการณ์วิชาชีพการบริหารการศึกษา

EEC model

CWIE

อื่น ๆ (ถ้ามี) ระบุ .....

เป็นหลักสูตรร่วมกับสถาบันอื่น (กรณีที่เป็นต่างประเทศ)

ชื่อสถาบัน..... ประเทศ.....

รูปแบบของความร่วมมือ

ร่วมมือกัน โดยมหาวิทยาลัยบูรพา เป็นผู้ให้ปริญญา

ร่วมมือกัน โดยสถาบันอื่น เป็นผู้ให้ปริญญา

ร่วมมือกัน โดยผู้ศึกษาอาจได้รับปริญญาจาก 2 สถาบัน (หรือมากกว่า 2 สถาบัน)

อื่น ๆ (ถ้ามี) ระบุ .....

1.11 การให้ประกาศนียบัตรบัณฑิต/ประกาศนียบัตรชั้นสูงแก่ผู้สำเร็จการศึกษา

ให้เพียงสาขาวิชาเดียว

อื่น ๆ (ระบุ).....

1.12 อาชีพที่สามารถประกอบได้หลังสำเร็จการศึกษา

- (1) ผู้บริหารสถานศึกษา
- (2) ผู้บริหารการศึกษาหรือการเข้าสู่ตำแหน่งผู้บริหารหน่วยงานทางการศึกษาอื่น ๆ
- (3) ศึกษานิเทศก์
- (4) ผู้บริหารงานหน่วยงานทางด้านธุรกิจ อุตสาหกรรม โดยประยุกต์องค์ความรู้ทางการบริหารและทางการวิจัย
- (5) บุคลากรทางการศึกษาในหน่วยงานทางการศึกษาของรัฐและเอกชน

## หมวดที่ 2

### ปรัชญา วัตถุประสงค์ และผลลัพธ์การเรียนรู้ของหลักสูตร

#### 2.1 แนวคิดหรือที่มาหรือกระบวนการในการได้มาซึ่งปรัชญา วัตถุประสงค์ ผลลัพธ์การเรียนรู้ของหลักสูตร

การพัฒนาหลักสูตรนี้ดำเนินการตามกระบวนการพัฒนาหลักสูตรที่เน้นการตอบสนองต่อความต้องการของผู้มีส่วนได้ส่วนเสีย (Demand-driven) โดยเริ่มจากการสำรวจและวิเคราะห์ความต้องการของกลุ่มเป้าหมาย ซึ่งครอบคลุมนโยบายของรัฐบาล แผนพัฒนาในระดับต่าง ๆ เกณฑ์มาตรฐานของสภาวิชาชีพ (คุรุสภา) วิทยาลัยฯ และพันธกิจของมหาวิทยาลัยบูรพา และคณะศึกษาศาสตร์ ตลอดจนแผนพัฒนาการศึกษาระดับอุดมศึกษา และปรัชญาของการอุดมศึกษาและมหาวิทยาลัย

หลักสูตรนี้มุ่งเน้นการผลิตบัณฑิตที่มีวิสัยทัศน์กว้างไกล พร้อมทั้งมีความรู้และทักษะด้านการวางแผน กลยุทธ์และการกำหนดยุทธศาสตร์การพัฒนาอย่างยั่งยืน ทั้งยังต้องมีคุณลักษณะตามมาตรฐานวิชาการและวิชาชีพในระดับสากล โดยให้ความสำคัญกับคุณภาพของบัณฑิตที่สำเร็จการศึกษา ซึ่งต้องมีความสามารถด้านการวางแผนเชิงกลยุทธ์ มีจิตสำนึกแห่งความเป็นพลเมืองที่ดี สามารถสร้างสรรค์ประโยชน์ให้แก่สังคม และมีศักยภาพในการพึ่งพาตนเองบนพื้นฐานของภูมิปัญญาไทย ทั้งนี้ การพัฒนาหลักสูตรเป็นไปตามมาตรฐานหลักสูตรระดับบัณฑิตศึกษา พ.ศ. 2565 และตามประกาศคุรุสภา เรื่อง การรับรองปริญญาและประกาศนียบัตรทางการศึกษา ตามมาตรฐานวิชาชีพเพื่อการประกอบวิชาชีพ พ.ศ. 2567

นอกจากนี้ การพัฒนาหลักสูตรยังอาศัยข้อมูลจากผู้มีส่วนได้ส่วนเสีย เช่น ผู้สนใจเข้าศึกษา ศิษย์เก่า ศิษย์ปัจจุบัน และผู้ใช้บัณฑิต เพื่อนำมาปรับปรุงและกำหนดปรัชญาของหลักสูตร วัตถุประสงค์ ผลลัพธ์การเรียนรู้ ตลอดจนโครงสร้างรายวิชาและเนื้อหาของแต่ละรายวิชาให้สอดคล้องกับความต้องการของภาคส่วนต่าง ๆ และสังคมโดยรวม

#### 2.1.1 ผลการสำรวจความต้องการและความคาดหวังของผู้เรียนและผู้มีส่วนได้ส่วนเสีย

การกำหนดผลลัพธ์การเรียนรู้ได้มาจากความต้องการและความคาดหวังของผู้เรียนและผู้มีส่วนได้ส่วนเสียตามกลุ่มเป้าหมายของหลักสูตร นโยบายและยุทธศาสตร์การพัฒนากำลังคนของประเทศ พันธกิจหลักและยุทธศาสตร์ของมหาวิทยาลัย ดังนี้

ชื่อกลุ่มผู้มีส่วนได้ส่วนเสีย	การรวบรวมข้อมูล			สรุปผลความต้องการและความคาดหวังที่ได้รับจากการรวบรวมข้อมูล	ความสอดคล้องกับ PLO ของหลักสูตร
	วิธีการ	ช่วงเวลา	จำนวนผู้เข้าร่วม		
<b>ข้อกำหนด (Requirement)</b>					
ยุทธศาสตร์ประเทศ	ศึกษาเอกสาร	ต.ค. 2567	-	- มุ่งพัฒนาให้คนไทยมีทักษะและคุณลักษณะที่เหมาะสมกับโลกยุคใหม่ ทั้งทักษะในด้านความรู้ ทักษะทางพฤติกรรม และคุณลักษณะตามบรรทัดฐานที่ดีของสังคม เอื้อต่อการปรับโครงสร้างเศรษฐกิจไปสู่ภาคการผลิตและบริการ	PLO 1 PLO 2 PLO 3

ชื่อกลุ่มผู้มีส่วนได้ส่วนเสีย	การรวบรวมข้อมูล			สรุปผลความต้องการและความคาดหวังที่ได้รับจากการรวบรวมข้อมูล	ความสอดคล้องกับ PLO ของหลักสูตร
	วิธีการ	ช่วงเวลา	จำนวนผู้เข้าร่วม		
ยุทธศาสตร์/ วิทยาลัย/ พันธกิจมหาวิทยาลัย	ศึกษาเอกสาร	ต.ค. 2567	-	- พัฒนาผู้เรียนด้วยกระบวนการเรียนรู้ควบคู่การปฏิบัติ - สามารถเป็นผู้ที่เรียนรู้ได้ตลอดชีวิต - มีสมรรถนะที่สนองตอบการเปลี่ยนแปลงของโลก - มีสำนึกรับผิดชอบต่อสังคม	PLO 1 PLO 2 PLO 3
เกณฑ์มาตรฐานคุณวุฒิ	ศึกษาเอกสาร	ต.ค. 2567	-	- มีความรู้ความเข้าใจในกระบวนการสร้างและประยุกต์ใช้ความรู้ใหม่เพื่อการพัฒนางานและสังคม - มีทักษะการเรียนรู้ด้วยตนเองหรือการเรียนรู้ตลอดชีวิต และพัฒนาทักษะด้านดิจิทัล	PLO 1 PLO 2 PLO 3
เกณฑ์มาตรฐานวิชาชีพ	ศึกษาเกณฑ์มาตรฐานวิชาชีพของคุรุสภา	ต.ค. 2567	-	- สาระและสมรรถนะตามมาตรฐานวิชาชีพ	PLO 1 PLO 2 PLO 3
ทักษะของอาชีพหรือตำแหน่งงาน (ระบุสมรรถนะของอาชีพ)	ศึกษาทักษะและคุณลักษณะของผู้บริหารการศึกษา	ต.ค. 2567	-	- แก้ปัญหาด้วยกระบวนการวิจัย/กระบวนการทางการบริหารการศึกษา - มีความฉลาดรู้ด้านการบริหารการศึกษา - มีภาวะผู้นำ ทำงานร่วมกับผู้อื่นอย่างสร้างสรรค์	PLO 1 PLO 2 PLO 3
<b>ความต้องการ (Needs)</b>					
ผู้สนใจเข้าศึกษา	แบบสอบถามออนไลน์	ก.ย. 2567	32	- มีความรู้และทักษะการบริหาร - มีความรู้และทักษะด้านวิชาการ	PLO 1 PLO 2 PLO 3

ชื่อกลุ่มผู้มีส่วนได้ส่วนเสีย	การรวบรวมข้อมูล			สรุปผลความต้องการและความคาดหวังที่ได้รับจากการรวบรวมข้อมูล	ความสอดคล้องกับ PLO ของหลักสูตร
	วิธีการ	ช่วงเวลา	จำนวนผู้เข้าร่วม		
				<ul style="list-style-type: none"> <li>- มีความรู้ด้านเทคโนโลยีดิจิทัลและการวิเคราะห์ข้อมูล</li> <li>- มีความรู้การใช้นวัตกรรม</li> <li>- มีทักษะการสร้างความร่วมมือ</li> <li>- มีจรรยาบรรณวิชาชีพ</li> <li>- มีคุณธรรม จริยธรรม และศีลธรรม</li> <li>- มีความซื่อสัตย์ สุจริต</li> <li>- มีภาวะผู้นำ</li> <li>- มีบุคลิกภาพที่ดี</li> </ul>	
ศิษย์เก่า	แบบสอบถามออนไลน์	ก.ย. 2567	36	<ul style="list-style-type: none"> <li>- มีความรู้และทักษะการบริหาร</li> <li>- มีความรู้และทักษะด้านวิชาการ</li> <li>- มีความรู้ด้านเทคโนโลยีดิจิทัลและการวิเคราะห์ข้อมูล</li> <li>- มีทักษะการคิดอย่างเป็นระบบ</li> <li>- มีคุณธรรม จริยธรรม และศีลธรรม</li> <li>- มีจรรยาบรรณวิชาชีพ</li> <li>- เป็นแบบอย่างที่ดี</li> <li>- มีบุคลิกภาพที่ดี</li> <li>- มีคุณลักษณะและค่านิยมของผู้บริหารที่ดี</li> <li>- เป็นผู้้นำการเปลี่ยนแปลง</li> </ul>	PLO 1 PLO 2 PLO 3
ศิษย์ปัจจุบัน	ประชุมกลุ่มย่อยและแบบสอบถามออนไลน์	ก.ย. 2567	28	<ul style="list-style-type: none"> <li>- มีความรู้และทักษะการบริหาร</li> <li>- มีความรู้และทักษะด้านวิชาการ</li> <li>- มีทักษะภาวะผู้นำ</li> <li>- มีทักษะด้านเทคโนโลยีสารสนเทศ</li> <li>- มีทักษะการแก้ปัญหา</li> </ul>	PLO 1 PLO 2 PLO 3

ชื่อกลุ่มผู้มีส่วนได้ส่วนเสีย	การรวบรวมข้อมูล			สรุปผลความต้องการและความคาดหวังที่ได้รับจากการรวบรวมข้อมูล	ความสอดคล้องกับ PLO ของหลักสูตร
	วิธีการ	ช่วงเวลา	จำนวนผู้เข้าร่วม		
				<ul style="list-style-type: none"> <li>- มีจรรยาบรรณวิชาชีพ</li> <li>- มีความซื่อสัตย์ สุจริต</li> <li>- มีคุณธรรม จริยธรรม และศีลธรรม</li> <li>- มีความรับผิดชอบต่องานที่ได้รับมอบหมาย</li> <li>- มีบุคลิกภาพที่ดี</li> <li>- มีการพัฒนาตนเองอย่างต่อเนื่อง</li> <li>- มีคุณลักษณะและค่านิยมของผู้บริหารที่ดี</li> <li>- มีความยุติธรรม</li> </ul>	
ผู้ใช้บัณฑิต (กลุ่มผู้บริหารสถานศึกษาและกลุ่มผู้บริหารการศึกษาสังกัดสำนักงานเขตพื้นที่การศึกษาประถมศึกษาและสำนักงานเขตพื้นที่การศึกษามัธยมศึกษาในเขตภาคตะวันออกเฉียงเหนือ)	สัมภาษณ์ทางโทรศัพท์และแบบสอบถามออนไลน์	ก.ย. 2567	78	<ul style="list-style-type: none"> <li>- มีความรู้และทักษะการบริหาร</li> <li>- มีความรู้และทักษะด้านวิชาการ</li> <li>- มีความรู้ด้านเทคโนโลยีดิจิทัลและการวิเคราะห์ข้อมูล</li> <li>- มีทักษะการคิดอย่างเป็นระบบ</li> <li>- มีคุณธรรม จริยธรรม และศีลธรรม</li> <li>- มีจรรยาบรรณวิชาชีพ</li> <li>- มีจิตสำนึกที่ดี คำนึงถึงส่วนรวม</li> <li>- มีความรับผิดชอบต่องานที่ได้รับมอบหมาย</li> <li>- มีบุคลิกภาพที่ดี</li> <li>- มีการพัฒนาตนเองอย่างต่อเนื่อง</li> <li>- มีภาวะผู้นำ</li> <li>- มีจิตสาธารณะ</li> </ul>	PLO 1 PLO 2 PLO 3

### 2.1.2 ผลการประเมินหลักสูตรที่ผ่านมา (กรณีหลักสูตรปรับปรุง)

ไม่มี

## 2.2 ปรัชญาของหลักสูตร (Curriculum Philosophy)

หลักสูตรประกาศนียบัตรบัณฑิต มุ่งเน้นการพัฒนาบัณฑิตวิชาการและวิชาชีพให้มีความชำนาญในสาขาวิชาการบริหารการศึกษา เพื่อให้มีความรู้ความเชี่ยวชาญ ความเข้าใจการบริหารการศึกษา และสามารถนำความรู้ไปแก้ไขปัญหาทางการศึกษา สร้างเสริมปัญญา ใฝ่หาความรู้ คุณคุณธรรม และมีจรรยาบรรณวิชาชีพ เป็นผู้นำการเปลี่ยนแปลง ชี้นำสังคม พัฒนาตนเองให้ก้าวหน้าทางวิชาการและวิชาชีพตามมาตรฐานของครุสภา พร้อมสร้างความร่วมมือและเครือข่ายทางวิชาการและวิชาชีพที่ยั่งยืน

## 2.3 วัตถุประสงค์ของหลักสูตร (Program Education Objective: PEOs)

หลักสูตรประกาศนียบัตรบัณฑิต สาขาวิชาการบริหารการศึกษา ได้รับการออกแบบขึ้นเพื่อรองรับการเปลี่ยนแปลงทางสังคม เศรษฐกิจ และเทคโนโลยีที่เกิดขึ้นอย่างรวดเร็ว โดยมุ่งเน้นการผลิตบัณฑิตที่มีความรู้ความสามารถในการบริหารการศึกษาอย่างมืออาชีพ พร้อมทั้งสามารถขับเคลื่อนการเปลี่ยนแปลงในระดับสถานศึกษาและระบบการศึกษาโดยรวม ทั้งนี้หลักสูตรยังสอดคล้องกับยุทธศาสตร์ของมหาวิทยาลัยในการพัฒนากำลังคนที่มีคุณภาพ และมีความรับผิดชอบต่อสังคม หลักสูตรจึงมีวัตถุประสงค์ ดังนี้

(1) มีความรู้เกี่ยวกับศาสตร์การบริหารการศึกษาอย่างจำเป็นและเพียงพอต่อการนำไปปฏิบัติ โดยสามารถต่อยอดความรู้และเชื่อมโยงความรู้ใหม่เพื่อพัฒนาวิชาชีพการบริหารการศึกษาและวิชาชีพการบริหารสถานศึกษา

(2) มีทักษะการเรียนรู้ด้วยตนเองในการบริหารการศึกษา ประยุกต์ใช้เทคโนโลยีดิจิทัล และกระบวนการวิจัย เพื่อปรับปรุงพัฒนางานให้เป็นมืออาชีพและทันต่อการเปลี่ยนแปลงของสถานการณ์ต่าง ๆ ตามบริบทของสังคมของพื้นที่ของสังคม

(3) มีคุณธรรม จริยธรรม และปฏิบัติตนตามจรรยาบรรณทางวิชาการและวิชาชีพ พร้อมทั้งเป็นแบบอย่างที่ดีในการปฏิบัติงาน

(4) มีบุคลิกภาพที่ดี มีความสามารถในการทำงานร่วมกับผู้อื่น มีภาวะผู้นำการเปลี่ยนแปลง และสามารถสร้างเครือข่ายความร่วมมือทางวิชาการและวิชาชีพในระดับประเทศ พร้อมพัฒนาทักษะการคิดเชิงวิพากษ์และการเรียนรู้ตลอดชีวิต

## 2.4 ผลลัพธ์การเรียนรู้ของหลักสูตร (Program Learning Outcomes: PLOs)

### 2.4.1 ผลลัพธ์การเรียนรู้ของหลักสูตร (Program Learning Outcomes: PLOs)

#### ระดับประกาศนียบัตรบัณฑิต

PLO 1 ประยุกต์ทฤษฎีทางการบริหารการศึกษา นวัตกรรมและเทคโนโลยีดิจิทัล เพื่อออกแบบแผนกลยุทธ์และยกระดับการบริหารสถานศึกษายุคใหม่

PLO 2 บูรณาการศาสตร์และศิลป์ของการเป็นผู้บริหารการศึกษาในการบริหารจัดการองค์กรและขับเคลื่อนนโยบายการศึกษา โดยยึดหลักธรรมาภิบาล คุณธรรม จริยธรรม และการสร้างเครือข่ายความร่วมมือ

PLO 3 แสดงความเป็นผู้บริหารศึกษามืออาชีพ มีภาวะผู้นำทางการศึกษาและพัฒนาตนเองอย่างต่อเนื่อง เพื่อบริหารจัดการเรียนรู้ที่ตอบสนองบริบทสังคมและความหลากหลายของผู้เรียน

### ตารางแสดงความเชื่อมโยงระหว่างผลลัพธ์การเรียนรู้ของหลักสูตร (PLOs)

PLOs	ผลลัพธ์การเรียนรู้ตามมาตรฐานคุณวุฒิระดับอุดมศึกษา			
	ด้านความรู้	ด้านทักษะ	ด้านคุณธรรม จริยธรรม	ด้านคุณลักษณะ
PLO 1	✓	✓		
PLO 2	✓	✓	✓	
PLO 3	✓	✓	✓	✓

#### 2.4.2 ผลลัพธ์การเรียนรู้ในระดับโมดูล (Module Learning Outcomes: MLOs)

##### ระดับประกาศนียบัตรบัณฑิต

##### ชุดวิชาที่ 1 ความเป็นผู้บริหารการศึกษายุคใหม่

MLO1 สามารถออกแบบแผนกลยุทธ์ในการบริหารสถานศึกษาให้สอดคล้องกับการเปลี่ยนแปลงของบริบทโลก โดยประยุกต์ใช้ทฤษฎีทางการบริหารการศึกษา ร่วมกับนวัตกรรม ปัญญาประดิษฐ์ และเทคโนโลยีดิจิทัล เพื่อยกระดับประสิทธิภาพในการบริหารจัดการ และส่งเสริมการพัฒนาองค์กรอย่างยั่งยืน สามารถประยุกต์ใช้การวิจัย การวิเคราะห์ และการสังเคราะห์ข้อมูลเพื่อแก้ไขปัญหาและพัฒนางานด้านการบริหารการศึกษาอย่างมีจริยธรรม โดยมีการนำผลการวิจัยไปใช้ในการยกระดับคุณภาพสถานศึกษาอย่างเป็นรูปธรรมและเหมาะสมกับบริบทของแต่ละพื้นที่ในสังคม

##### ชุดวิชาที่ 2 ศาสตร์และศิลป์ของการเป็นผู้บริหารการศึกษา

MLO2 สามารถบริหารจัดการองค์กรและแก้ปัญหาข้อขัดแย้ง โดยยึดหลักธรรมาภิบาล มีคุณธรรม จริยธรรม และจรรยาบรรณวิชาชีพ มีทักษะการนิเทศเพื่อพัฒนาครูและนักเรียน การสร้างเครือข่ายความร่วมมือและยกระดับสมรรถนะของบุคลากร การวิเคราะห์และขับเคลื่อนนโยบาย วางแผน และบริหารเชิงกลยุทธ์สอดคล้องกับการเปลี่ยนแปลง และความต้องการของสังคม เพื่อพัฒนาองค์การทางการศึกษาอย่างยั่งยืน

##### ชุดวิชาที่ 3 ความเป็นผู้บริหารการศึกษามีอาชีพ

MLO3 สามารถบริหารจัดการเรียนรู้ที่หลากหลายและเน้นผู้เรียนเป็นสำคัญ โดยการวิเคราะห์ปัญหาการบริหารการศึกษาในอดีต ปัจจุบัน และแนวโน้มในอนาคต พร้อมเสนอแนวทางพัฒนาที่สอดคล้องกับบริบทของสังคม และมีทักษะการคิดเชิงระบบ การนิเทศทางการศึกษาอย่างมืออาชีพ และสามารถทำงานร่วมกันอย่างสร้างสรรค์ มีภาวะผู้นำ และมีบุคลิกภาพดี ปรับตัวและพัฒนาตนเองได้อย่างต่อเนื่อง

### ตารางแสดงความเชื่อมโยงระหว่างผลลัพธ์การเรียนรู้ในระดับโมดูล (MLOs)

MLOs	ผลลัพธ์การเรียนรู้ตามมาตรฐานคุณวุฒิระดับอุดมศึกษา			
	ความรู้	ทักษะ	จริยธรรม	ลักษณะบุคคล
MLO1	✓	✓		
MLO2			✓	✓
MLO3		✓		✓

### 2.4.3 ตารางแสดงความสัมพันธ์ของผลลัพธ์การเรียนรู้ของหลักสูตร (PLOs) กับรายวิชา ในระดับชั้นของการพัฒนาผู้เรียน

เอกสารแนบหมายเลข 2 และเอกสารแนบหมายเลข 3

### 2.5 ผลลัพธ์การเรียนรู้ของผู้เรียนรายภาคการศึกษา (Semester Learning Outcomes: SLOs) ระดับประกาศนียบัตรบัณฑิต

ผลลัพธ์การเรียนรู้รายภาคการศึกษา	ผลลัพธ์การเรียนรู้ตามมาตรฐานคุณวุฒิ ระดับอุดมศึกษา		
	PLO 1	PLO 2	PLO 3
SLO 1 สามารถออกแบบแผนกลยุทธ์ในการบริหารสถานศึกษาให้สอดคล้องกับการเปลี่ยนแปลงของบริบทโลก โดยประยุกต์ใช้ทฤษฎีทางการบริหารการศึกษา ร่วมกับนวัตกรรม ปัญญาประดิษฐ์ และเทคโนโลยีดิจิทัล เพื่อยกระดับประสิทธิภาพในการบริหารจัดการ และส่งเสริมการพัฒนาระบบอย่างยั่งยืน สามารถประยุกต์ใช้การวิจัย การวิเคราะห์ และการสังเคราะห์ข้อมูลเพื่อแก้ไขปัญหาและพัฒนางานด้านการบริหารการศึกษา อย่างมีจริยธรรม โดยมีการนำผลการวิจัยไปใช้ในการยกระดับคุณภาพสถานศึกษาอย่างเป็นรูปธรรมและเหมาะสมกับบริบทของแต่ละพื้นที่ในสังคม	✓	✓	✓
SLO 2 สามารถบริหารจัดการองค์กรและแก้ปัญหาข้อขัดแย้งโดยยึดหลักธรรมาภิบาล มีคุณธรรม จริยธรรม และจรรยาบรรณวิชาชีพ มีทักษะการนิเทศ เพื่อพัฒนาครูและผู้เรียน การสร้างเครือข่ายความร่วมมือ และยกระดับสมรรถนะของบุคลากร การวิเคราะห์และขับเคลื่อนนโยบายวางแผน และบริหารเชิงกลยุทธ์ สอดคล้องกับการเปลี่ยนแปลงและความต้องการของสังคม เพื่อพัฒนาองค์การทางการศึกษาอย่างยั่งยืน		✓	✓
SLO 3 สามารถบริหารจัดการเรียนรู้ที่หลากหลายและเน้นผู้เรียนเป็นสำคัญ โดยการวิเคราะห์ปัญหาการบริหารการศึกษาในอดีต ปัจจุบัน และแนวโน้มในอนาคต พร้อมเสนอแนวทางพัฒนาที่สอดคล้องกับบริบทของสังคม และมีทักษะการคิดเชิงระบบ การนิเทศทางการศึกษาอย่างมืออาชีพ และสามารถทำงานร่วมกันอย่างสร้างสรรค์ มีภาวะผู้นำ และมีบุคลิกภาพดี ปรับตัวและพัฒนาตนเองได้อย่างต่อเนื่อง	✓	✓	✓

## 2.6 ตารางแสดงความสัมพันธ์ระหว่างวัตถุประสงค์ และผลลัพธ์การเรียนรู้ของหลักสูตร (PLOs) และ/หรือผลลัพธ์การเรียนรู้ในระดับโมดูล (MLOs)

### 2.6.1 ตารางแสดงความสัมพันธ์ระหว่างวัตถุประสงค์ และผลลัพธ์การเรียนรู้ของหลักสูตร (PLOs)

วัตถุประสงค์	ผลลัพธ์การเรียนรู้		
	PLO1	PLO2	PLO3
1. มีความรู้เกี่ยวกับศาสตร์การบริหารการศึกษาอย่างจำเป็นและเพียงพอต่อการนำไปปฏิบัติ โดยสามารถต่อยอดความรู้และเชื่อมโยงความรู้ใหม่เพื่อพัฒนาวิชาชีพการบริหารการศึกษาและวิชาชีพการบริหารสถานศึกษา	✓	✓	
2. มีทักษะการเรียนรู้ด้วยตนเองในการบริหารการศึกษา ประยุกต์ใช้เทคโนโลยีดิจิทัล และกระบวนการวิจัย เพื่อปรับปรุงพัฒนางานให้เป็นมืออาชีพและทันต่อการเปลี่ยนแปลงของสถานการณ์ต่าง ๆ ตามบริบทของสังคมของพื้นที่ของสังคม	✓	✓	✓
3. มีคุณธรรม จริยธรรม และปฏิบัติตามจรรยาบรรณทางวิชาการและวิชาชีพ พร้อมทั้งเป็นแบบอย่างที่ดีในการปฏิบัติงาน		✓	✓
4. มีบุคลิกภาพที่ดี มีความสามารถในการทำงานร่วมกับผู้อื่น มีภาวะผู้นำการเปลี่ยนแปลง และสามารถสร้างเครือข่ายความร่วมมือทางวิชาการและวิชาชีพในระดับประเทศ พร้อมพัฒนาทักษะการคิดเชิงวิพากษ์และการเรียนรู้ตลอดชีวิต		✓	✓

### 2.6.2 ตารางแสดงความสัมพันธ์ระหว่างวัตถุประสงค์ และผลลัพธ์การเรียนรู้ในระดับโมดูล (MLOs)

วัตถุประสงค์	ผลลัพธ์การเรียนรู้		
	MLO1	MLO2	MLO3
1. มีความรู้เกี่ยวกับศาสตร์การบริหารการศึกษาอย่างจำเป็นและเพียงพอต่อการนำไปปฏิบัติ โดยสามารถต่อยอดความรู้และเชื่อมโยงความรู้ใหม่เพื่อพัฒนาวิชาชีพการบริหารการศึกษาและวิชาชีพการบริหารสถานศึกษา	✓		✓
2. มีทักษะการเรียนรู้ด้วยตนเองในการบริหารการศึกษา ประยุกต์ใช้เทคโนโลยีดิจิทัล และกระบวนการวิจัย เพื่อปรับปรุงพัฒนางานให้เป็นมืออาชีพและทันต่อการเปลี่ยนแปลงของสถานการณ์ต่าง ๆ ตามบริบทของสังคมของพื้นที่ของสังคม	✓	✓	✓
3. มีคุณธรรม จริยธรรม และปฏิบัติตามจรรยาบรรณทางวิชาการและวิชาชีพ พร้อมทั้งเป็นแบบอย่างที่ดีในการปฏิบัติงาน		✓	✓

วัตถุประสงค์	ผลลัพธ์การเรียนรู้		
	MLO1	MLO2	MLO3
4. มีบุคลิกภาพที่ดี มีความสามารถในการทำงานร่วมกับผู้อื่น มีภาวะผู้นำการเปลี่ยนแปลง และสามารถสร้างเครือข่ายความร่วมมือทางวิชาการและวิชาชีพในระดับประเทศ พร้อมพัฒนาทักษะการคิดเชิงวิพากษ์และการเรียนรู้ตลอดชีวิต		✓	✓

## หมวดที่ 3

### โครงสร้างหลักสูตร

#### 3.1 ระบบการจัดการศึกษา

- ระบบทวิภาค โดย 1 ปีการศึกษาแบ่งออกเป็น 3 ภาคการศึกษาปกติ และ 1 ภาคการศึกษาปกติมีระยะเวลาการศึกษา ไม่น้อยกว่า 15 สัปดาห์
- ระบบทวิภาค (นานาชาติ) โดย 1 ปีการศึกษา แบ่งออกเป็น 2 ภาคการศึกษาปกติ และ 1 ภาคการศึกษาปกติมีระยะเวลาการศึกษา ไม่น้อยกว่า 15 สัปดาห์
- ระบบชุดวิชาหรือโมดูล (Module)
- ระบบการศึกษานอกระบบแบบคลังหน่วยกิต (Credit Bank)
- ระบบพหุวิทยาการหรือสหวิทยาการ
- ระบบอื่น ๆ (ถ้ามี) ระบุ.....

#### 3.2 การดำเนินการหลักสูตร

##### 3.2.1 วัน-เวลาดำเนินการ

- วัน – เวลาราชการปกติ
  - นอกวัน – เวลาราชการ (วันเสาร์-อาทิตย์ เวลา 08:00 – 17:00 น.)
- โมดูลที่ 1 / ภาคการศึกษาต้น           เดือน มิถุนายน   ถึง พฤศจิกายน
- โมดูลที่ 2 / ภาคการศึกษาปลาย       เดือน พฤศจิกายน ถึง เมษายน
- โมดูลที่ 3 / ภาคฤดูร้อน                เดือน เมษายน   ถึง มิถุนายน
- (มีระยะเวลาการศึกษา ไม่น้อยกว่า 8 สัปดาห์/ภาค)

##### 3.2.2 รูปแบบการจัดการศึกษา

- แบบชั้นเรียน
- แบบทางไกลผ่านสื่อสิ่งพิมพ์เป็นหลัก
- แบบทางไกลผ่านสื่อแพรมภาพและเสียงเป็นสื่อหลัก
- แบบทางไกลทางอิเล็กทรอนิกส์เป็นสื่อหลัก (E-learning)
- แบบทางไกลทางอินเทอร์เน็ต
- อื่นๆ (ระบุ) แบบโมดูล

##### 3.2.3 ภาษาที่ใช้

- หลักสูตรจัดการศึกษาเป็นภาษาไทย
- หลักสูตรจัดการศึกษาเป็นภาษาต่างประเทศ (ระบุ.....)
- หลักสูตรจัดการศึกษาเป็นภาษาไทยและภาษาต่างประเทศ (ระบุ.....)

#### 3.3 รายละเอียดหลักสูตร

##### 3.3.1 จำนวนหน่วยกิต รวมตลอดหลักสูตร

ระดับประกาศนียบัตรบัณฑิต ไม่น้อยกว่า 33 หน่วยกิต

### 3.3.2 โครงสร้างหลักสูตร

หมวดวิชาเอก	จำนวน	15 หน่วยกิต
หมวดวิชาชีพทางการบริหาร	จำนวน	12 หน่วยกิต
หมวดวิชาสัมมนาและฝึกปฏิบัติ	จำนวน	6 หน่วยกิต
<b>รวม</b>	<b>จำนวน</b>	<b>33 หน่วยกิต</b>

### 3.3.3 ชุดวิชา

**ชุดวิชาที่ 1 ความเป็นผู้บริหารการศึกษายุคใหม่** **12 หน่วยกิต**

#### หมวดวิชาชีพทางการบริหาร

43151169 หลักการ ทฤษฎี และแนวปฏิบัติทางการบริหารการศึกษาเพื่อการ  
พัฒนาองค์กรที่ยั่งยืน 3(3-0-6)

Principles, Theories, and Practices of Educational  
Administration for Sustainable Organizational  
Development

43151269 การใช้นวัตกรรม ปัญญาประดิษฐ์ และเทคโนโลยีดิจิทัลเพื่อ  
การบริหารการศึกษา 3(3-0-6)

Utilizing Innovation, Artificial Intelligence, and Digital  
Technology in Educational Administration

#### หมวดวิชาเอก

43151369 การวิจัยประยุกต์ทางการบริหารการศึกษา 3(3-0-6)

Applied Research in Educational Administration

43151469 วิธีการทางสถิติสำหรับการวิจัยทางการบริหารการศึกษา 3(3-0-6)

Statistical Methods for Educational Administration  
Research

**ชุดวิชาที่ 2 ศาสตร์และศิลป์ของการเป็นผู้บริหารการศึกษา** **12 หน่วยกิต**

#### หมวดวิชาชีพทางการบริหาร

43151569 คุณธรรม จริยธรรม กฎหมาย และจรรยาบรรณสำหรับผู้บริหาร  
การศึกษา 3(3-0-6)

Morals, Ethics, Law and Professional Codes of Conduct  
for Educational Administrators

#### หมวดวิชาเอก

43151669 ภาวะผู้นำทางการศึกษาในโลกยุคพลิกผัน 3(3-0-6)

Educational Leadership in a Disruptive Era

43151769 การบริหารทรัพยากรมนุษย์และการบริหารเครือข่ายองค์กรทาง  
การศึกษายุคใหม่ 3(3-0-6)

Human Resource Management and Educational Network  
Administration in the Modern Era

43151869	นโยบาย การวางแผน และการบริหาร เชิงกลยุทธ์ทางการศึกษา Policy, Planning, and Strategic Educational Administration	3(3-0-6)
<b>ชุดวิชาที่ 3 ความเป็นผู้บริหารการศึกษามีอาชีพ</b>		<b>9 หน่วยกิต</b>
<b>หมวดวิชาชีพทางการบริหาร</b>		
43151969	กระบวนทัศน์ใหม่สำหรับการบริหารงานวิชาการ การนิเทศ และ การพัฒนาภาวะผู้นำทางวิชาการ New Paradigms for Academic Administration, Supervision, and Instructional Leadership Development	3(3-0-6)
<b>หมวดวิชาสัมมนาและฝึกปฏิบัติ</b>		
43155169	สัมมนาทางการบริหารการศึกษา Seminar in Educational Administration	3(2-2-5)
43158169	ปฏิบัติการวิชาชีพบริหารการศึกษา Professional Practice in Educational Administration	3(90)

#### ความหมายของรหัสวิชา

เลขรหัส 3 หลักแรก หมายถึง สาขาวิชาและภาควิชา ดังนี้

401-402	สาขาพื้นฐานการศึกษา ภาควิชาการอาชีวศึกษาและพัฒนาสังคม
404-409	สาขาวิชาหลักสูตรและการสอน ภาควิชาการจัดการเรียนรู้
411	สาขาวิชาการสอนวิทยาศาสตร์ ภาควิชาการจัดการเรียนรู้
414-419	สาขาวิชาจิตวิทยาการศึกษา ภาควิชาวิจัยและจิตวิทยาประยุกต์
423-429	สาขาเทคโนโลยีทางการศึกษา ภาควิชานวัตกรรมและเทคโนโลยีทางการศึกษา
430-432	สาขาวิชาการบริหารการศึกษา ภาควิชาบริหารการศึกษา
433-436	สาขาวิชาวิจัยและวัดผลการศึกษา ภาควิชาวิจัยและจิตวิทยาประยุกต์

เลขรหัสหลักที่ 4 หมายถึง ชั้นปีที่เปิดสอน

เลขรหัสหลักที่ 5 หมายถึง กลุ่มวิชา ดังนี้

เลข 0	หมายถึง พื้นฐาน
เลข 1-4	หมายถึง ทฤษฎีและหลักการ
เลข 5-7	หมายถึง สัมมนา
เลข 8	หมายถึง การปฏิบัติ
เลข 9	หมายถึง การศึกษาอิสระ หรือ วิทยานิพนธ์
เลขรหัสหลักที่ 6	หมายถึง ลำดับที่รายวิชา
เลขรหัสหลักที่ 7-8	หมายถึง ปีที่สร้างรายวิชา

#### 3.3.4 ความสัมพันธ์กับหลักสูตรอื่นที่เปิดสอนในคณะ/ภาควิชาอื่นของมหาวิทยาลัย

(1) รายวิชาที่เปิดสอนโดยคณะ/ภาควิชา/หลักสูตรอื่น

ไม่มี

(2) รายวิชาที่เปิดสอนให้คณะ/ภาควิชา/หลักสูตรอื่น  
ไม่มี

(3) การบริหารจัดการ

รายวิชาทุกวิชาในหลักสูตรมีการกำหนดผู้รับผิดชอบรายวิชาโดยคณะกรรมการบริหารหลักสูตรหรืออาจารย์ผู้รับผิดชอบหลักสูตรและอาจารย์ประจำหลักสูตร เพื่อทำหน้าที่วางแผนการจัดการเรียนการสอน ร่วมกับอาจารย์ผู้สอน จัดทำเอกสาร มคอ. จัดการเรียนการสอนให้มีประสิทธิภาพ ประเมินผลการเรียนการสอน ทวนสอบผลลัพธ์การเรียนรู้ และจัดทำรายงานผลรายวิชา

3.4 คำอธิบายรายวิชา

เอกสารแนบหมายเลข 1

3.5 การเทียบโอนผลการเรียน หน่วยกิต รายวิชา และประสบการณ์

การเทียบโอนหน่วยกิตและรายวิชา และการสะสมหน่วยกิต (Credit Bank) เป็นไปตาม

1. ประกาศคณะกรรมการมาตรฐานการอุดมศึกษา เรื่อง หลักเกณฑ์และวิธีการเทียบโอนหน่วยกิตและผลการศึกษาในระดับอุดมศึกษา พ.ศ. 2565 และที่แก้ไขเพิ่มเติม (ถ้ามี)
2. ประกาศคณะกรรมการมาตรฐานการอุดมศึกษา เรื่อง แนวทางการดำเนินงานคลังหน่วยกิตในระดับอุดมศึกษา พ.ศ. 2565 และที่แก้ไขเพิ่มเติม (ถ้ามี)
3. ข้อบังคับ ระเบียบ ประกาศของมหาวิทยาลัยบูรพา และประกาศของบัณฑิตวิทยาลัยที่เกี่ยวข้องกับการเทียบโอนผลการเรียน หน่วยกิต รายวิชา และประสบการณ์ และที่แก้ไขเพิ่มเติม (ถ้ามี)

## หมวดที่ 4

### การจัดกระบวนการเรียนรู้

#### 4.1 การพัฒนาและการประเมินผลสัมฤทธิ์การเรียนรู้ในแต่ละด้าน

ผลลัพธ์การเรียนรู้	กลยุทธ์การจัดการเรียนรู้	วิธีวัดและประเมินผลผู้เรียน		
		วิธีการประเมินการบรรลุผลลัพธ์การเรียนรู้	เครื่องมือการประเมินการบรรลุผลลัพธ์การเรียนรู้	เกณฑ์การบรรลุผลลัพธ์การเรียนรู้
PLO 1 ประยุกต์ทฤษฎีทางการบริหารการศึกษา นวัตกรรมและเทคโนโลยีดิจิทัล เพื่อออกแบบแผนกลยุทธ์และยกระดับการบริหารสถานศึกษายุคใหม่	การจัดการเรียนรู้มุ่งเน้นให้ผู้เรียนมีส่วนร่วมผ่านกิจกรรมเชิงรุก ฝึกคิดวิเคราะห์และแก้ปัญหาจากสถานการณ์จริง บูรณาการการวิจัยในกระบวนการเรียนรู้เพื่อพัฒนาทักษะการสืบค้นวิเคราะห์ และสังเคราะห์ข้อมูล ส่งเสริมการเรียนรู้ร่วมกันผ่านการทำงานกลุ่มและการแลกเปลี่ยนความคิดเห็น ใช้การประเมินผลที่เน้นสมรรถนะจริงของผู้เรียน ทั้งจากผลงานการนำเสนอ และการสะท้อนคิด พร้อมทั้งใช้เทคโนโลยีและเครื่องมือดิจิทัลเพื่อเสริมประสิทธิภาพการเรียนรู้ให้ทันสมัยและสอดคล้องกับบริบทของโลกยุคใหม่	<b>วิธีการประเมิน</b> คือ 1. การทดสอบความรู้และการประยุกต์ใช้ความรู้ในรายวิชาต่าง ๆ 2. การศึกษากรณีศึกษา (Case Study Analysis) 3. การสังเกตพฤติกรรมการมีส่วนร่วมอภิปรายกระบวนการแสวงหาความรู้ในชั้นเรียน การแลกเปลี่ยนเรียนรู้ร่วมกับอาจารย์ผู้สอน 4. การตรวจสอบคุณภาพจากชิ้นงาน ได้แก่ รายงานที่ได้รับมอบหมายในแต่ละรายวิชา 5. การประเมินจากการนำเสนอผลงานที่ได้รับมอบหมาย	<b>เครื่องมือการประเมิน</b> คือ 1. แบบทดสอบ (Test) 2. แบบประเมินการวิเคราะห์กรณีศึกษา (Case Study Rubric) 3. แบบสังเกต (Observation Form) 4. แบบประเมินชิ้นงาน 5. แบบประเมินการนำเสนอผลงานโดยใช้ Rubric	<b>เกณฑ์การบรรลุผลลัพธ์การเรียนรู้</b> คือ 1. มีผลการสอบรายวิชาต่าง ๆ ตั้งแต่ระดับ B ขึ้นไป 2. สามารถวิเคราะห์สถานการณ์ ความคิดเชิงวิพากษ์ และการเสนอแนวทางแก้ไข ได้ในระดับ “ดี” หรือ “ดีมาก”

ผลลัพธ์การเรียนรู้	กลยุทธ์การจัดการเรียนรู้	วิธีวัดและประเมินผลผู้เรียน		
		วิธีการประเมินการบรรลุผลลัพธ์การเรียนรู้	เครื่องมือการประเมินการบรรลุผลลัพธ์การเรียนรู้	เกณฑ์การบรรลุผลลัพธ์การเรียนรู้
		3. มีผลการประเมินการมีส่วนร่วมมากกว่าร้อยละ 80 4. มีผลการประเมินผลงานที่ได้รับมอบหมายมากกว่าร้อยละ 80 5. มีผลการนำเสนอผลงานอยู่ในระดับ “ดี” หรือ “ดีมาก”		
<p>PLO 2 บุรณาการศาสตร์และศิลป์ของการเป็นผู้บริหาร การศึกษาในการบริหารจัดการองค์กรและขับเคลื่อนนโยบายการศึกษา โดยยึดหลักธรรมาภิบาล คุณธรรม จริยธรรม และการสร้างเครือข่ายความร่วมมือ</p>	<p>การจัดการเรียนรู้ มุ่งเน้นการเรียนรู้ผ่านการปฏิบัติจริง การใช้เทคโนโลยีดิจิทัลควบคู่กับการคิดอย่างเป็นระบบ โดยฝึกวิเคราะห์สถานการณ์จำลอง ฝึกใช้เครื่องมือดิจิทัลในการบริหาร และทำงานร่วมกันผ่านแพลตฟอร์มออนไลน์ พร้อมทั้งเรียนรู้แนวคิดระบบเพื่อเข้าใจความเชื่อมโยงขององค์ประกอบต่าง ๆ ในองค์กรการศึกษา การส่งเสริมให้ผู้เรียนคิดวิเคราะห์ วางแผน และลงมือปฏิบัติจริง เพื่อให้สามารถประยุกต์ใช้เทคโนโลยีและความคิดเชิงระบบในการพัฒนางานบริหารได้อย่างมีประสิทธิภาพ รวมถึงใช้กรณีศึกษาเพื่อวิเคราะห์การตัดสินใจในสถานการณ์จริง ส่งเสริม</p>	<p><b>วิธีการประเมิน คือ</b></p> <ol style="list-style-type: none"> <li>1. การทดสอบความรู้และการประยุกต์ใช้ความรู้ในรายวิชาต่าง ๆ</li> <li>2. การศึกษากรณีศึกษา (Case Study Analysis)</li> <li>3. การสังเกตพฤติกรรมการมีส่วนร่วมอภิปรายกระบวนการแสวงหาความรู้ในชั้นเรียน การแลกเปลี่ยนเรียนรู้ร่วมกับอาจารย์ผู้สอน</li> <li>4. การสังเกตพฤติกรรมการมีส่วนร่วมกิจกรรมประชุม สัมมนาทางวิชาการบริหารการศึกษา</li> <li>5. การตรวจสอบคุณภาพการจัดโครงการสัมมนาทางวิชาการ</li> <li>6. การตรวจสอบคุณภาพจากชิ้นงาน ได้แก่ รายงานที่ได้รับมอบหมายในแต่ละรายวิชา</li> <li>7. การประเมินจากการนำเสนอผลงานที่ได้รับมอบหมาย</li> </ol> <p><b>เครื่องมือการประเมิน คือ</b></p> <ol style="list-style-type: none"> <li>1. แบบทดสอบ (Test)</li> <li>2. แบบประเมินการวิเคราะห์กรณีศึกษา (Case Study Rubric)</li> <li>3. แบบสังเกต (Observation Form)</li> <li>4. แบบประเมินชิ้นงาน</li> <li>5. แบบประเมินการจัดโครงการ</li> <li>6. แบบประเมินการนำเสนอผลงานโดยใช้ Rubric</li> </ol>		

ผลลัพธ์การเรียนรู้	กลยุทธ์การจัดการเรียนรู้	วิธีวัดและประเมินผลผู้เรียน		
		วิธีการประเมินการบรรลุผลลัพธ์การเรียนรู้	เครื่องมือการประเมินการบรรลุผลลัพธ์การเรียนรู้	เกณฑ์การบรรลุผลลัพธ์การเรียนรู้
	การสะท้อนคิดเพื่อพัฒนาจิตสำนึกทางวิชาชีพ บุรณาการหลักธรรมาภิบาลในการบริหารจัดการ สถานศึกษา ปลูกฝังความรับผิดชอบต่อส่วนรวม เพื่อสร้างผู้นำทางการศึกษาที่มีจริยธรรม โปร่งใส และมีจิตสำนึกต่อสังคม และการเรียนรู้ผ่านกิจกรรมประชุม สัมมนาทางวิชาการ การศึกษา การเข้าร่วมงาน หรือการพัฒนาวิชาชีพ การจัดกิจกรรมเวทีแลกเปลี่ยนเรียนรู้ เพื่อฝึกการสื่อสารและสร้างเครือข่ายทางวิชาการ	<b>เกณฑ์การบรรลุผลลัพธ์การเรียนรู้ คือ</b> <ol style="list-style-type: none"> <li>1. มีผลการสอบรายวิชาต่าง ๆ ตั้งแต่ระดับ B ขึ้นไป</li> <li>2. สามารถวิเคราะห์สถานการณ์ ความคิดเชิงวิพากษ์ และการเสนอแนวทางแก้ไข ได้ในระดับ “ดี” หรือ “ดีมาก”</li> <li>3. มีผลการประเมินการมีส่วนร่วมมากกว่า ร้อยละ 80</li> <li>4. มีผลการประเมินผลงานที่ได้รับมอบหมายมากกว่าร้อยละ 80</li> <li>5. มีผลการนำเสนอผลงานอยู่ในระดับ “ดี” หรือ “ดีมาก”</li> </ol>		
PLO 3 แสดงความเป็นผู้บริหารการศึกษามีอาชีพ มีภาวะผู้นำทางการศึกษาและพัฒนาตนเองอย่างต่อเนื่อง เพื่อบริหารจัดการเรียนรู้ที่ตอบสนองบริบทสังคมและความหลากหลายของผู้เรียน	การจัดการเรียนรู้ มุ่งเน้นพัฒนาภาวะผู้นำและการทำงานร่วมกันอย่างสร้างสรรค์ โดยเน้นกิจกรรมกลุ่มที่ส่งเสริมการสื่อสารและการตัดสินใจร่วมกัน ฝึกบทบาทผู้นำผ่านสถานการณ์จริง พัฒนาบุคลิกภาพและทักษะการสื่อสารอย่าง	<b>วิธีการประเมิน คือ</b> <ol style="list-style-type: none"> <li>1. การทดสอบความรู้และการประยุกต์ใช้ความรู้ในรายวิชาต่าง ๆ</li> <li>2. การศึกษากรณีศึกษา (Case Study Analysis)</li> <li>3. การสังเกตพฤติกรรมการมีส่วนร่วมอภิปรายกระบวนการแสวงหาความรู้ในชั้นเรียน การแลกเปลี่ยนเรียนรู้ร่วมกับอาจารย์ผู้สอน</li> <li>4. การตรวจสอบคุณภาพจากชิ้นงาน ได้แก่ รายงานที่ได้รับมอบหมายในแต่ละรายวิชา</li> </ol>		

ผลลัพธ์การเรียนรู้	กลยุทธ์การจัดการเรียนรู้	วิธีวัดและประเมินผลผู้เรียน		
		วิธีการประเมินการบรรลุผลลัพธ์การเรียนรู้	เครื่องมือการประเมินการบรรลุผลลัพธ์การเรียนรู้	เกณฑ์การบรรลุผลลัพธ์การเรียนรู้
	เหมาะสม ส่งเสริมการสะท้อนคิดและวางแผนพัฒนาตนเองอย่างต่อเนื่อง พร้อมทั้งสร้างแรงบันดาลใจผ่านประสบการณ์ของผู้นำต้นแบบ เพื่อหล่อหลอมผู้เรียนให้เป็นผู้นำทางการศึกษาที่มีความยืดหยุ่น มีมนุษยสัมพันธ์ดี และก้าวหน้าในวิชาชีพอย่างยั่งยืน	5. การประเมินจากการนำเสนอผลงานที่ได้รับมอบหมาย	<b>เครื่องมือการประเมิน คือ</b> <ol style="list-style-type: none"> <li>1. แบบทดสอบ (Test)</li> <li>2. แบบประเมินการวิเคราะห์กรณีศึกษา (Case Study Rubric)</li> <li>3. แบบสังเกต (Observation Form)</li> <li>4. แบบประเมินชิ้นงาน</li> <li>5. แบบประเมินการนำเสนอผลงานโดยใช้ Rubric</li> </ol>	<b>เกณฑ์การบรรลุผลลัพธ์การเรียนรู้ คือ</b> <ol style="list-style-type: none"> <li>1. มีผลการสอบรายวิชาต่าง ๆ ตั้งแต่ระดับ B ขึ้นไป</li> <li>2. สามารถวิเคราะห์สถานการณ์ ความคิดเชิงวิพากษ์ และการเสนอแนวทางแก้ไข ได้ในระดับ “ดี” หรือ “ดีมาก”</li> <li>3. มีผลการประเมินการมีส่วนร่วมมากกว่าร้อยละ 80</li> <li>4. มีผลการประเมินผลงานที่ได้รับมอบหมายมากกว่าร้อยละ 80</li> <li>5. มีผลการนำเสนอผลงานอยู่ในระดับ “ดี” หรือ “ดีมาก”</li> </ol>
หมายเหตุ: กลยุทธ์การจัดการเรียนรู้ วิธีการประเมิน เครื่องมือการประเมิน และเกณฑ์การบรรลุผลลัพธ์การเรียนรู้ สามารถปรับเปลี่ยนได้ตามความเหมาะสมของบริบทและกลุ่มเป้าหมาย				

## 4.2 การจัดการเรียนรู้

### 4.2.1 แผนการจัดการเรียนรู้

แผนการศึกษาของนิสิตในหลักสูตรประกาศนียบัตรบัณฑิต สาขาวิชาการบริหารการศึกษา ในแต่ละภาคเรียนของปีการศึกษา ดังนี้

#### ปีที่ 1 ภาคการศึกษาต้น (First Semester)

หมวดวิชา	รหัสและชื่อรายวิชา		หน่วยกิต (ทฤษฎี-ปฏิบัติ-ศึกษา ด้วยตนเอง)
<b>ชุดวิชาที่ 1 ความเป็นผู้บริหารการศึกษายุคใหม่</b>			
วิชาชีพทางการ บริหาร	43151169	หลักการ ทฤษฎี และแนวปฏิบัติทางการ บริหารการศึกษาเพื่อการพัฒนาองค์กรที่ ยั่งยืน Principles, Theories, and Practices of Educational Administration for Sustainable Organizational Development	3(3-0-6)
	43151269	การใช้นวัตกรรม ปัญญาประดิษฐ์ และ เทคโนโลยีดิจิทัลเพื่อการบริหารการศึกษา Utilizing Innovation, Artificial Intelligence, and Digital Technology in Educational Administration	3(3-0-6)
วิชาเอก	43151369	การวิจัยประยุกต์ทางการบริหารการศึกษา Applied Research in Educational Administration	3(3-0-6)
	43151469	วิธีการทางสถิติสำหรับการวิจัยทางการ บริหารการศึกษา Statistical Methods for Educational Administration Research	3(3-0-6)
<b>รวม (Total)</b>			<b>12 หน่วยกิต</b>

**ปีที่ 1 ภาคการศึกษาปลาย (Second Semester)**

หมวดวิชา	รหัสและชื่อรายวิชา		หน่วยกิต (ทฤษฎี-ปฏิบัติ-ศึกษา ด้วยตนเอง)
<b>ชุดวิชาที่ 2 ศาสตร์และศิลป์ของการเป็นผู้บริหารการศึกษา</b>			
วิชาชีพทางการ บริหาร	43151569	คุณธรรม จริยธรรม กฎหมายและจรรยาบรรณ สำหรับผู้บริหารการศึกษา Morals, Ethics, Law and Professional Codes of Conduct for Educational Administrators	3(3-0-6)
วิชาเอก	43151669	ภาวะผู้นำทางการศึกษาในโลกยุคพลิกผัน Educational Leadership in a Disruptive Era	3(3-0-6)
	43151769	การบริหารทรัพยากรมนุษย์และการบริหาร เครือข่ายองค์กรทางการศึกษายุคใหม่ Human Resource Management and Educational Network Administration in the Modern Era	3(3-0-6)
	43151869	นโยบาย การวางแผน และการบริหาร เชิงกลยุทธ์ทางการศึกษา Policy, Planning, and Strategic Educational Administration	3(3-0-6)
<b>รวม (Total)</b>			<b>12 หน่วยกิต</b>

**ปีที่ 1 ภาคฤดูร้อน (Summer Semester)**

หมวดวิชา	รหัสและชื่อรายวิชา		หน่วยกิต (ทฤษฎี-ปฏิบัติ- ศึกษาด้วยตนเอง)
<b>ชุดวิชาที่ 3 ความเป็นผู้บริหารการศึกษามีอาชีพ</b>			
วิชาชีพทางการ บริหาร	43151969	กระบวนทัศน์ใหม่สำหรับการบริหารงาน วิชาการ การนิเทศ และการพัฒนาภาวะผู้นำ ทางวิชาการ New Paradigms for Academic Administration, Supervision, and Instructional Leadership Development	3(3-0-6)

หมวดวิชา	รหัสและชื่อรายวิชา		หน่วยกิต (ทฤษฎี-ปฏิบัติ- ศึกษาด้วยตนเอง)
วิชาสัมมนาและ ฝึกปฏิบัติ	43155169	สัมมนาทางการบริหารการศึกษา Seminar in Educational Administration	3(2-2-5)
	43158169	ปฏิบัติการวิชาชีพบริหารการศึกษา Professional Practice in Educational Administration	3(90)
<b>รวม (Total)</b>			<b>12 หน่วยกิต</b>

#### 4.2.2 การจัดการเรียนรู้จากประสบการณ์ตรง

นิสิตหลักสูตรประกาศนียบัตรบัณฑิต สาขาวิชาการบริหารการศึกษา ต้องฝึกปฏิบัติการบริหารสถานศึกษาในสถานศึกษา ระดับการศึกษาขั้นพื้นฐาน จำนวนไม่น้อยกว่า 45 ชั่วโมง และการฝึกปฏิบัติการบริหารการศึกษาในหน่วยงานการศึกษาที่มีสถานศึกษาในสังกัด จำนวนไม่น้อยกว่า 45 ชั่วโมง โดยจัดการเรียนรู้ในรูปแบบ CWIE (Cooperative and Work Integrated Education) คือ หลักสูตรการเรียนการสอนในลักษณะร่วมผลิตระหว่างสถาบันอุดมศึกษาและสถานศึกษา ระดับการศึกษาขั้นพื้นฐาน และสำนักงานเขตพื้นที่การศึกษา หรือสำนักงานการศึกษาจังหวัด หรือสำนักงานการศึกษาท้องถิ่น นอกจากนี้ กิจกรรมข้างต้นหลักสูตรยังมีการพัฒนาผู้เรียน ตามหลักเกณฑ์การรับรองของคุรุสภา ดังนี้

กิจกรรมส่งเสริมคุณธรรม จริยธรรม และจรรยาบรรณของวิชาชีพโดยจัดสัมมนาทางวิชาการ โดยผู้ทรงคุณวุฒิในโครงการปัจฉิมนิเทศ

กิจกรรมประชุมสัมมนาทางวิชาการบริหารการศึกษาและนิเทศการศึกษาโดยเข้าร่วมประชุมสัมมนาทางวิชาการในการเข้าร่วมงานบริหารสัมพันธ์แห่งประเทศไทย

#### 4.2.3 แหล่งฝึกประสบการณ์ตรง

สถานศึกษาที่จัดการศึกษาในระดับการศึกษาขั้นพื้นฐาน สำนักงานเขตพื้นที่การศึกษา และหน่วยงานทางการศึกษาที่เกี่ยวข้อง

#### 4.2.4 ช่วงเวลา: ภาคฤดูร้อน รายวิชา 43158169 ปฏิบัติการวิชาชีพบริหารการศึกษา

**4.2.5 การจัดเวลาและตารางสอน:** ฝึกประสบการณ์ด้านการบริหารสถานศึกษา ณ สถานศึกษา จำนวน 45 ชั่วโมง และฝึกประสบการณ์ด้านการบริหารการศึกษา ณ สำนักงานเขตพื้นที่การศึกษา หรือสำนักงานการศึกษาจังหวัด หรือสำนักงานการศึกษาท้องถิ่น เป็นจำนวน 45 ชั่วโมง โดยต้องฝึกประสบการณ์วิชาชีพทางการบริหารการศึกษาในหน่วยงานทางการศึกษาจำนวน 2 แห่ง ไม่น้อยกว่า 90 ชั่วโมง

#### 4.3 ข้อกำหนดเกี่ยวกับการทำงานวิจัย

ไม่มี

## หมวดที่ 5 คณาจารย์ บุคลากร และสิ่งสนับสนุนการเรียนรู้

### 5.1 คณาจารย์

#### 5.1.1 อาจารย์ประจำหลักสูตร

- (1) นางสาวปุณณัฐรา มาเชค\* เลขประจำตัวประชาชน 3-2511-0031X-XX-X  
 пр.ด. (การบริหารการศึกษา) มหาวิทยาลัยบูรพา พ.ศ. 2559  
 วท.ม. (เคมีประยุกต์) มหาวิทยาลัยแม่ฟ้าหลวง พ.ศ. 2555  
 ป.บัณฑิต (วิชาชีพครู) มหาวิทยาลัยรามคำแหง พ.ศ. 2554  
 วท.บ. (เคมี) มหาวิทยาลัยราชภัฏวไลยอลงกรณ์ ในพระบรมราชูปถัมภ์ พ.ศ. 2549  
 ตำแหน่งทางวิชาการ ผู้ช่วยศาสตราจารย์  
 ผลงานทางวิชาการในรอบ 5 ปี ย้อนหลัง (พ.ศ. 2564-2568) จำนวน 7 เรื่อง  
 (เอกสารแนบหมายเลข 4)
- (2) นายพนัส จันทร์ศรีทอง\* เลขประจำตัวประชาชน 1-1601-0000X-XX-X  
 пр.ด. (การบริหารการศึกษา) มหาวิทยาลัยศิลปากร พ.ศ. 2556  
 บธ.ม. (การจัดการทั่วไป) มหาวิทยาลัยราชภัฏเทพสตรี พ.ศ. 2552  
 ศศ.บ. (อุตสาหกรรมบริการ) มหาวิทยาลัยศรีปทุม พ.ศ. 2549  
 ตำแหน่งทางวิชาการ อาจารย์  
 ผลงานทางวิชาการในรอบ 5 ปี ย้อนหลัง (พ.ศ. 2564-2568) จำนวน 5 เรื่อง  
 (เอกสารแนบหมายเลข 4)
- (3) นายกนก พานทอง\* เลขประจำตัวประชาชน 3-2603-0007X-XX-X  
 пр.ด. (การวัดและเทคโนโลยีทางวิทยาการปัญญา) มหาวิทยาลัยบูรพา พ.ศ. 2555  
 วท.ม. (เทคโนโลยีวิจัยการศึกษา) มหาวิทยาลัยบูรพา พ.ศ. 2547  
 วศ.บ. (วิศวกรรมไฟฟ้า) มหาวิทยาลัยเทคโนโลยีมหานคร พ.ศ. 2539  
 ตำแหน่งทางวิชาการ ผู้ช่วยศาสตราจารย์  
 ผลงานทางวิชาการในรอบ 5 ปี ย้อนหลัง (พ.ศ. 2564-2568) จำนวน 12 เรื่อง  
 (เอกสารแนบหมายเลข 4)
- (4) ว่าที่เรือตรี ภัทรารุธ รักกลิ่น เลขประจำตัวประชาชน 3-2299-0016X-XX-X  
 пр.ด. (การบริหารการศึกษา) มหาวิทยาลัยบูรพา พ.ศ. 2562  
 วท.ม. (จิตวิทยาการให้คำปรึกษา) มหาวิทยาลัยบูรพา พ.ศ. 2542  
 กศ.บ. (การสอนภาษาไทย) มหาวิทยาลัยบูรพา พ.ศ. 2538  
 ตำแหน่งทางวิชาการ อาจารย์  
 ผลงานทางวิชาการในรอบ 5 ปี ย้อนหลัง (พ.ศ. 2564-2568) จำนวน 3 เรื่อง  
 (เอกสารแนบหมายเลข 4)

(5) นายณัฐฉณ พุเต็มวงศ์ เลขประจำตัวประชาชน 1-5299-0006X-XX-X  
 ปร.ด. (การบริหารการศึกษา) มหาวิทยาลัยบูรพา พ.ศ. 2562  
 M.Sc. (Horticultural Science) National Chiayi University, Taiwan พ.ศ. 2552  
 วท.บ. (พืชศาสตร์-พืชสวนประดับ) มหาวิทยาลัยแม่โจ้ พ.ศ. 2550  
 ตำแหน่งทางวิชาการ อาจารย์  
 ผลงานทางวิชาการในรอบ 5 ปี ย้อนหลัง (พ.ศ. 2564-2568) จำนวน 4 เรื่อง  
 (เอกสารแนบหมายเลข 4)

(6) นายสุเมธ งามนก เลขประจำตัวประชาชน 3-1020-0165X-XX-X  
 กศ.ด. (การบริหารการศึกษา) มหาวิทยาลัยศรีนครินทรวิโรฒ พ.ศ. 2548  
 กศ.ม. (การบริหารการศึกษา) มหาวิทยาลัยศรีนครินทรวิโรฒ พ.ศ. 2544  
 ศศ.บ. (ภาษาอังกฤษ) มหาวิทยาลัยสุโขทัยธรรมาธิราช พ.ศ. 2559  
 ศศ.บ. (บริหารรัฐกิจ) มหาวิทยาลัยรามคำแหง พ.ศ. 2531  
 ตำแหน่งทางวิชาการ รองศาสตราจารย์  
 ผลงานทางวิชาการในรอบ 5 ปี ย้อนหลัง (พ.ศ. 2564-2568) จำนวน 8 เรื่อง  
 (เอกสารแนบหมายเลข 4)

(7) นายสฎายุ ธีระวณิชตระกูล เลขประจำตัวประชาชน 3-2001-0069X-XX-X  
 กศ.ด. (การบริหารการศึกษา) มหาวิทยาลัยบูรพา พ.ศ. 2549  
 น.ม. (กฎหมายมหาชน) จุฬาลงกรณ์มหาวิทยาลัย พ.ศ. 2555  
 วท.ม. (การจัดการทรัพยากร) มหาวิทยาลัยเกษตรศาสตร์ พ.ศ. 2545  
 น.บ. (นิติศาสตร์) มหาวิทยาลัยรามคำแหง พ.ศ. 2552  
 กศ.บ. (สังคมศึกษา) มหาวิทยาลัยบูรพา พ.ศ. 2542  
 ตำแหน่งทางวิชาการ รองศาสตราจารย์  
 ผลงานทางวิชาการในรอบ 5 ปี ย้อนหลัง (พ.ศ. 2564-2568) จำนวน 11 เรื่อง  
 (เอกสารแนบหมายเลข 4)

(8) นางสาวกัญฉฎฐ์ จันทวรานนท์ สมพงษ์ธรรม เลขประจำตัวประชาชน 1-2097-0003X-XX-X  
 Ed.D. (Educational Administration and Supervision) St.John's University, USA พ.ศ. 2559  
 ค.ม. (การวัดและประเมินผลการศึกษา) จุฬาลงกรณ์มหาวิทยาลัย พ.ศ. 2552  
 ค.บ. (คณิตศาสตร์-วิทยาศาสตร์) จุฬาลงกรณ์มหาวิทยาลัย พ.ศ. 2550  
 ตำแหน่งทางวิชาการ ผู้ช่วยศาสตราจารย์  
 ผลงานทางวิชาการในรอบ 5 ปี ย้อนหลัง (พ.ศ. 2564-2568) จำนวน 5 เรื่อง  
 (เอกสารแนบหมายเลข 4)

(9) นางสาวปรัชนันท์ เจริญอาภรณ์วัฒนา เลขประจำตัวประชาชน 3-2601-0053X-XX-X  
 Ph.D. (Human Resource Development) (International Program)  
 มหาวิทยาลัยบูรพา พ.ศ. 2557  
 กจ.ม. (การจัดการทรัพยากรมนุษย์) มหาวิทยาลัยบูรพา พ.ศ. 2550  
 บธ.บ. (การตลาด) มหาวิทยาลัยบูรพา พ.ศ. 2547

ตำแหน่งทางวิชาการ ผู้ช่วยศาสตราจารย์

ผลงานทางวิชาการในรอบ 5 ปี ย้อนหลัง (พ.ศ. 2564-2568) จำนวน 23 เรื่อง

(เอกสารแนบหมายเลข 4)

(10) นางสาวจินตภา สีนีวา

เลขประจำตัวประชาชน 3-1001-0056X-XX-X

Ph.D. (Human Resource Development) (International Program)

มหาวิทยาลัยบูรพา พ.ศ. 2562

บธ.ม. (การบัญชี) มหาวิทยาลัยรามคำแหง พ.ศ. 2552

วท.ม. (การบริหารเทคโนโลยี) มหาวิทยาลัยธรรมศาสตร์ พ.ศ. 2550

บธ.บ. (การบัญชี) มหาวิทยาลัยรามคำแหง พ.ศ. 2545

ตำแหน่งทางวิชาการ อาจารย์

ผลงานทางวิชาการในรอบ 5 ปี ย้อนหลัง (พ.ศ. 2564-2568) จำนวน 14 เรื่อง

(เอกสารแนบหมายเลข 4)

(11) นายไพรินทร์ ทองภาพ

เลขประจำตัวประชาชน 3-3310-0012X-XX-X

ปร.ด. (การพัฒนากิจการและการจัดการสมรรถนะของมนุษย์) มหาวิทยาลัยบูรพา พ.ศ. 2564

กศ.ม. (การอุดมศึกษา) มหาวิทยาลัยศรีนครินทรวิโรฒ พ.ศ. 2546

วท.บ. (เทคโนโลยีอาหาร) มหาวิทยาลัยขอนแก่น พ.ศ. 2541

ตำแหน่งทางวิชาการ อาจารย์

ผลงานทางวิชาการในรอบ 5 ปี ย้อนหลัง (พ.ศ. 2564-2568) จำนวน 8 เรื่อง

(เอกสารแนบหมายเลข 4)

(12) นางศิริรัตน์ เกียรติกุลานุสรณ์

เลขประจำตัวประชาชน 3-3310-0012X-XX-X

ปร.ด. (บริหารการศึกษา) มหาวิทยาลัยศิลปากร พ.ศ. 2560

วท.ม. (กายภาพบำบัด) มหาวิทยาลัยมหิดล พ.ศ. 2552

วท.บ. (กายภาพบำบัด) มหาวิทยาลัยมหิดล พ.ศ. 2549

ตำแหน่งทางวิชาการ ผู้ช่วยศาสตราจารย์

ผลงานทางวิชาการในรอบ 5 ปี ย้อนหลัง (พ.ศ. 2564-2568) จำนวน 6 เรื่อง

(เอกสารแนบหมายเลข 4)

(13) นางนงนุช ล่วงพันธ์

เลขประจำตัวประชาชน 3-3310-0012X-XX-X

ปร.ด. (บริหารการศึกษา) มหาวิทยาลัยศิลปากร พ.ศ. 2567

วท.ม. (ประสาทวิทยาศาสตร์) มหาวิทยาลัยมหิดล พ.ศ. 2550

วท.บ. (กายภาพบำบัด) มหาวิทยาลัยขอนแก่น พ.ศ. 2543

ตำแหน่งทางวิชาการ ผู้ช่วยศาสตราจารย์

ผลงานทางวิชาการในรอบ 5 ปี ย้อนหลัง (พ.ศ. 2564-2568) จำนวน 4 เรื่อง

(เอกสารแนบหมายเลข 4)

**(14) นายเกรียงศักดิ์ บุญญา** เลขประจำตัวประชาชน 3-2009-0064X-XX-X

ปร.ด. (การบริหารการศึกษา) มหาวิทยาลัยศิลปากร พ.ศ. 2551

ค.อ.ม. (การบริหารอาชีวศึกษา) สถาบันเทคโนโลยีเจ้าคุณทหารลาดกระบัง พ.ศ. 2542

กศ.บ. (เทคโนโลยีทางการศึกษา) มหาวิทยาลัยบูรพา พ.ศ. 2537

ตำแหน่งทางวิชาการ รองศาสตราจารย์

ผลงานทางวิชาการในรอบ 5 ปี ย้อนหลัง (พ.ศ. 2564-2568) จำนวน 7 เรื่อง

(เอกสารแนบหมายเลข 4)

**(15) นายสมพงษ์ ปั้นหุ่น**

เลขประจำตัวประชาชน 3-5206-0011X-XX-X

ค.ด. (การวัดและประเมินผลการศึกษา) จุฬาลงกรณ์มหาวิทยาลัย พ.ศ. 2549

ศษ.ม. (การวัดและประเมินผลการศึกษา) มหาวิทยาลัยเชียงใหม่ พ.ศ. 2542

ค.บ. (การประถมศึกษา) วิทยาลัยครูลำปาง พ.ศ. 2535

ตำแหน่งทางวิชาการ ผู้ช่วยศาสตราจารย์

ผลงานทางวิชาการในรอบ 5 ปี ย้อนหลัง (พ.ศ. 2564-2568) จำนวน 5 เรื่อง

(เอกสารแนบหมายเลข 4)

**(16) นายเสกสรรค์ ทองคำบรรจง**

เลขประจำตัวประชาชน 3-1005-0350X-XX-X

วท.ด. (การวิจัยพฤติกรรมศาสตร์ประยุกต์) มหาวิทยาลัยศรีนครินทรวิโรฒ พ.ศ. 2545

ศษ.ม. (การวิจัยและสถิติทางการศึกษา) มหาวิทยาลัยเชียงใหม่ พ.ศ. 2539

ศษ.บ. (การประถมศึกษา) มหาวิทยาลัยขอนแก่น พ.ศ. 2532

ตำแหน่งทางวิชาการ อาจารย์

ผลงานทางวิชาการในรอบ 5 ปี ย้อนหลัง (พ.ศ. 2564-2568) จำนวน 5 เรื่อง

(เอกสารแนบหมายเลข 4)

**(17) นางสุรีพร อนุศาสนนันท์**

เลขประจำตัวประชาชน 3-6001-0053X-XX-X

ค.ด. (การวัดและประเมินผลการศึกษา) จุฬาลงกรณ์มหาวิทยาลัย พ.ศ. 2551

ค.ม. (การวัดและประเมินผลการศึกษา) จุฬาลงกรณ์มหาวิทยาลัย พ.ศ. 2540

ค.บ. (คณิตศาสตร์) จุฬาลงกรณ์มหาวิทยาลัย พ.ศ. 2537

ตำแหน่งทางวิชาการ ผู้ช่วยศาสตราจารย์

ผลงานทางวิชาการในรอบ 5 ปี ย้อนหลัง (พ.ศ. 2564-2568) จำนวน 4 เรื่อง

(เอกสารแนบหมายเลข 4)

**(18) นายพูลพงศ์ สุขสว่าง**

เลขประจำตัวประชาชน 3-2001-0005X-XX-X

ค.ด. (การวัดและประเมินผลการศึกษา) จุฬาลงกรณ์มหาวิทยาลัย พ.ศ. 2552

ค.ม. (สถิติการศึกษา) จุฬาลงกรณ์มหาวิทยาลัย พ.ศ. 2546

ค.บ. (การสอนคณิตศาสตร์) จุฬาลงกรณ์มหาวิทยาลัย พ.ศ. 2544

ตำแหน่งทางวิชาการ รองศาสตราจารย์

ผลงานทางวิชาการในรอบ 5 ปี ย้อนหลัง (พ.ศ. 2564-2568) จำนวน 10 เรื่อง

(เอกสารแนบหมายเลข 4)

**(19) นายปริญญา เรืองทิพย์** เลขประจำตัวประชาชน 3-4117-0054X-XX-X  
 ป.ด. (การวิจัยและสถิติทางวิทยาการปัญญา) มหาวิทยาลัยบูรพา พ.ศ. 2556  
 กศ.ม. (การวิจัยการศึกษา) มหาวิทยาลัยมหาสารคาม พ.ศ. 2550  
 ศษ.บ. (มัธยมศึกษา-คณิตศาสตร์) มหาวิทยาลัยสุโขทัยธรรมาธิราช พ.ศ. 2543  
 ค.บ. (วิทยาศาสตร์ทั่วไป) สถาบันราชภัฏอุดรธานี พ.ศ. 2539  
**ตำแหน่งทางวิชาการ ผู้ช่วยศาสตราจารย์**  
**ผลงานทางวิชาการในรอบ 5 ปี ย้อนหลัง (พ.ศ. 2564-2568) จำนวน 17 เรื่อง**  
 (เอกสารแนบหมายเลข 4)

**(20) นางสาวภัทรวดี มากมี** เลขประจำตัวประชาชน 3-6401-0060X-XX-X  
 ค.ด. (การวัดและประเมินผลการศึกษา) จุฬาลงกรณ์มหาวิทยาลัย พ.ศ. 2552  
 ค.ม. (การวัดและประเมินผลการศึกษา) จุฬาลงกรณ์มหาวิทยาลัย พ.ศ. 2543  
 ค.บ. (ประถมศึกษา - คณิตศาสตร์) จุฬาลงกรณ์มหาวิทยาลัย พ.ศ. 2540  
**ตำแหน่งทางวิชาการ รองศาสตราจารย์**  
**ผลงานทางวิชาการในรอบ 5 ปี ย้อนหลัง (พ.ศ. 2564-2568) จำนวน 5 เรื่อง**  
 (เอกสารแนบหมายเลข 4)

**(21) นางปิยะทิพย์ ประดุงพรม** เลขประจำตัวประชาชน 3-2510-0020X-XX-X  
 Ph.D. (Educational Sciences) University of Porto, Portugal Republic พ.ศ. 2556  
 วท.ม. (เทคโนโลยีการวัดทางการศึกษา) มหาวิทยาลัยบูรพา พ.ศ. 2549  
 กศ.บ. (วิทยาศาสตร์ – คณิตศาสตร์) มหาวิทยาลัยบูรพา พ.ศ. 2542  
**ตำแหน่งทางวิชาการ ผู้ช่วยศาสตราจารย์**  
**ผลงานทางวิชาการในรอบ 5 ปี ย้อนหลัง (พ.ศ. 2564-2568) จำนวน 10 เรื่อง**  
 (เอกสารแนบหมายเลข 4)

**(22) นางสาวญาณิกา ลุนราศรี** เลขประจำตัวประชาชน 2-4599-0002X-XX-X  
 ค.ด. (การวัดและประเมินผลการศึกษา) จุฬาลงกรณ์มหาวิทยาลัย พ.ศ. 2564  
 ค.ม. (การสอนภาษาอังกฤษเป็นภาษาต่างประเทศ) จุฬาลงกรณ์มหาวิทยาลัย พ.ศ. 2558  
 ศศ.บ. (ภาษาอังกฤษธุรกิจ) มหาวิทยาลัยขอนแก่น พ.ศ. 2555  
**ตำแหน่งทางวิชาการ อาจารย์**  
**ผลงานทางวิชาการในรอบ 5 ปี ย้อนหลัง (พ.ศ. 2564-2568) จำนวน 3 เรื่อง**  
 (เอกสารแนบหมายเลข 4)

**(23) นายนคร ละลอกน้ำ** เลขประจำตัวประชาชน 3-3505-0000X-XX-X  
 ป.ร.ด. (เทคโนโลยีการศึกษา) มหาวิทยาลัยบูรพา พ.ศ. 2553  
 กศ.ม. (เทคโนโลยีทางการศึกษา) มหาวิทยาลัยบูรพา พ.ศ. 2546  
 ศศ.ม. (เทคโนโลยีการฝึกอบรมเพื่อการพัฒนาทรัพยากรมนุษย์) มหาวิทยาลัยบูรพา พ.ศ. 2558  
 Master II of Educational Sciences (Professionals of Evaluation, Training and Management) Montpellier University III, France Republic พ.ศ. 2558  
 วศ.ม. (วิศวกรรมคอมพิวเตอร์และโทรคมนาคม) มหาวิทยาลัยธุรกิจบัณฑิต พ.ศ. 2564

วศ.บ. (วิศวกรรมไฟฟ้า) มหาวิทยาลัยภาคตะวันออกเฉียงเหนือ พ.ศ. 2540  
 ตำแหน่งทางวิชาการ ผู้ช่วยศาสตราจารย์  
 ผลงานทางวิชาการในรอบ 5 ปี ย้อนหลัง (พ.ศ. 2564-2568) จำนวน 3 เรื่อง

(เอกสารแนบหมายเลข 4)

**(24) นายธนวัฒน์ วรรณประภา** เลขประจำตัวประชาชน 3-2103-0094X-XX-X

ปร.ด. (เทคโนโลยีการศึกษา) มหาวิทยาลัยบูรพา พ.ศ. 2558  
 วศ.ม. (วิศวกรรมคอมพิวเตอร์และโทรคมนาคม) มหาวิทยาลัยธุรกิจบัณฑิต พ.ศ. 2564  
 กศ.ม. (เทคโนโลยีทางการศึกษา) มหาวิทยาลัยบูรพา พ.ศ. 2547  
 กศ.บ. (เทคโนโลยีทางการศึกษา) มหาวิทยาลัยบูรพา พ.ศ. 2545

ตำแหน่งทางวิชาการ ผู้ช่วยศาสตราจารย์

ผลงานทางวิชาการในรอบ 5 ปี ย้อนหลัง (พ.ศ. 2564-2568) จำนวน 5 เรื่อง

(เอกสารแนบหมายเลข 4)

**(25) นายวีระพันธ์ พานิชย์** เลขประจำตัวประชาชน 3-3310-0094X-XX-X

ปร.ด. (เทคโนโลยีการศึกษา) มหาวิทยาลัยบูรพา พ.ศ. 2554  
 วศ.ม. (วิศวกรรมคอมพิวเตอร์และโทรคมนาคม) มหาวิทยาลัยธุรกิจบัณฑิต พ.ศ. 2564  
 กศ.ม. (เทคโนโลยีทางการศึกษา) มหาวิทยาลัยบูรพา พ.ศ. 2548  
 ค.บ. (เทคโนโลยีและนวัตกรรมการศึกษา) สถาบันราชภัฏจันทรเกษม พ.ศ. 2539

ตำแหน่งทางวิชาการ ผู้ช่วยศาสตราจารย์

ผลงานทางวิชาการในรอบ 5 ปี ย้อนหลัง (พ.ศ. 2564-2568) จำนวน 4 เรื่อง

(เอกสารแนบหมายเลข 4)

**(26) นางสาวสิริวรรณ จรัสวีวัฒน์** เลขประจำตัวประชาชน 3-3015-0064X-XX-X

กศ.ด. (หลักสูตรและการสอน) มหาวิทยาลัยบูรพา พ.ศ. 2554  
 ค.อ.ม. (หลักสูตรและการสอนอาชีวศึกษา) สถาบันเทคโนโลยีพระจอมเกล้าเจ้าคุณทหาร  
 ลาดกระบัง พ.ศ. 2545  
 ค.อ.บ. (วิศวกรรมคอมพิวเตอร์) สถาบันเทคโนโลยีราชมงคล วิทยาเขตพระนครเหนือ พ.ศ. 2541

ตำแหน่งทางวิชาการ ผู้ช่วยศาสตราจารย์

ผลงานทางวิชาการในรอบ 5 ปี ย้อนหลัง (พ.ศ. 2564-2568) จำนวน 7 เรื่อง

(เอกสารแนบหมายเลข 4)

**(27) นางสาวสุกัลยา สุเมธ** เลขประจำตัวประชาชน 3-2004-0008X-XX-X

กศ.ด. (การศึกษาปฐมวัย) มหาวิทยาลัยศรีนครินทรวิโรฒ พ.ศ. 2554  
 บธ.ม. (การบริหารจัดการ) มหาวิทยาลัยบูรพา พ.ศ. 2546  
 ศษ.บ. (การวัดและประเมินผลการศึกษา) มหาวิทยาลัยสุโขทัยธรรมาธิราช พ.ศ. 2560  
 ศษ.บ. (การศึกษาปฐมวัย) มหาวิทยาลัยสุโขทัยธรรมาธิราช พ.ศ. 2559  
 บธ.บ. (การตลาด) มหาวิทยาลัยอัสสัมชัญ พ.ศ. 2538

ตำแหน่งทางวิชาการ ผู้ช่วยศาสตราจารย์

ผลงานทางวิชาการในรอบ 5 ปี ย้อนหลัง (พ.ศ. 2564-2568) จำนวน 6 เรื่อง

(เอกสารแนบหมายเลข 4)

**(28) นายวรวุฒิ เฟ็งพันธ์** เลขประจำตัวประชาชน 3-3098-0015X-XX-X  
 Ph.D. (Sciences de l'Éducation) Université Paul-Valéry Montpellier III, France พ.ศ. 2558  
 ค.ม. (พัฒนศึกษา) จุฬาลงกรณ์มหาวิทยาลัย พ.ศ. 2548  
 ค.บ. (คณิตศาสตร์) จุฬาลงกรณ์มหาวิทยาลัย พ.ศ. 2543  
 ตำแหน่งทางวิชาการ ผู้ช่วยศาสตราจารย์  
 ผลงานทางวิชาการในรอบ 5 ปี ย้อนหลัง (พ.ศ. 2564-2568) จำนวน 4 เรื่อง  
 (เอกสารแนบหมายเลข 4)

**(29) นางสาวจุฑามาศ แหนจอน** เลขประจำตัวประชาชน 3-2001-0109X-XX-X  
 Ph.D. (Sciences de l'Éducation) Université Paul Valéry-Montpellier III, France พ.ศ. 2554  
 วท.ม. (จิตวิทยาการให้คำปรึกษา) มหาวิทยาลัยบูรพา พ.ศ. 2544  
 ประกาศนียบัตรพยาบาลศาสตร์ วิทยาลัยพระพุทธบาทสระบุรี พ.ศ. 2537  
 ตำแหน่งทางวิชาการ รองศาสตราจารย์  
 ผลงานทางวิชาการในรอบ 5 ปี ย้อนหลัง (พ.ศ. 2564-2568) จำนวน 11 เรื่อง  
 (เอกสารแนบหมายเลข 4)

**(30) นายเชวง ช้อนบุญ** เลขประจำตัวประชาชน 3-3603-0038X-XX-X  
 กศ.ด. (การศึกษาปฐมวัย) มหาวิทยาลัยศรีนครินทรวิโรฒ พ.ศ. 2554  
 กศ.ม. (คณิตศาสตร์) มหาวิทยาลัยศรีนครินทรวิโรฒ พ.ศ. 2546  
 กศ.บ. (คณิตศาสตร์) มหาวิทยาลัยศรีนครินทรวิโรฒ พ.ศ. 2542  
 ตำแหน่งทางวิชาการ ผู้ช่วยศาสตราจารย์  
 ผลงานทางวิชาการในรอบ 5 ปี ย้อนหลัง (พ.ศ. 2564-2568) จำนวน 4 เรื่อง  
 (เอกสารแนบหมายเลข 4)

### 5.1.2 อาจารย์ระดับบัณฑิตศึกษา

#### (1) อาจารย์ผู้สอน

คุณวุฒิและคุณสมบัติของอาจารย์ผู้สอนเป็นไปตามข้อบังคับมหาวิทยาลัยบูรพา ว่าด้วยการศึกษา ระดับบัณฑิตศึกษา พ.ศ. 2566 และที่แก้ไขเพิ่มเติม (ถ้ามี)

#### (2) อาจารย์พิเศษ

คุณวุฒิและคุณสมบัติของอาจารย์พิเศษเป็นไปตามข้อบังคับมหาวิทยาลัยบูรพา ว่าด้วยคุณสมบัติ หลักเกณฑ์ วิธีการแต่งตั้งและถอดถอนอาจารย์พิเศษ พ.ศ. 2566 และที่แก้ไขเพิ่มเติม (ถ้ามี)

### 5.1.3 การเตรียมความพร้อมสำหรับอาจารย์ใหม่

(1) มีการปฐมนิเทศ และแนะแนวการปฏิบัติในฐานะอาจารย์ใหม่ มีการให้ความรู้ และความเข้าใจเกี่ยวกับนโยบายของมหาวิทยาลัย คณะ และหลักสูตรที่สอน ตลอดจนมีการสร้างความเข้าใจเกี่ยวกับการบริหารวิชาการของคณะ การประกันคุณภาพการศึกษาที่คณะต้องดำเนินการ และส่วนที่อาจารย์ทุกคน ต้องปฏิบัติ

(2) ให้เข้าร่วมโครงการอบรมเชิงปฏิบัติการหลักสูตร “กระบวนการทัศน์ใหม่สำหรับการจัดการ เรียนรู้แบบ SMART EDUCATION” ซึ่งเป็นหลักสูตรอบรมอาจารย์ใหม่ของมหาวิทยาลัยบูรพา โดยก่อนเข้า

ร่วมโครงการฯ อาจารย์ใหม่จะต้องเตรียมความพร้อมโดยการศึกษาเอกสารประกอบหลักสูตรอบรมฯ รายละเอียดของหลักสูตร รวมถึงข้อบังคับและประกาศที่เกี่ยวข้อง

(3) มีระบบพี่เลี้ยงสำหรับอาจารย์ใหม่ โดยให้อาจารย์ใหม่เรียนรู้และเข้าร่วมสังเกตการณ์การจัดการเรียนการสอนในรายวิชาต่าง ๆ จากคณาจารย์ที่มีประสบการณ์และความเชี่ยวชาญทางการสอน และจัดให้มีอาจารย์พี่เลี้ยงเพื่อให้คำแนะนำต่าง ๆ แก่อาจารย์ใหม่

(4) มีการแนะนำอาจารย์ใหม่ให้เข้าใจเกี่ยวกับวัตถุประสงค์ของหลักสูตร ตลอดจนรายวิชาที่จะสอนพร้อมทั้งมอบเอกสารที่เกี่ยวข้องให้กับอาจารย์ใหม่

#### 5.1.4 การพัฒนาความรู้และทักษะให้แก่คณาจารย์

##### (1) การพัฒนาทักษะการจัดการเรียนรู้ การวัดและประเมินผล

(1.1) ส่งเสริมอาจารย์ให้มีการเพิ่มพูนความรู้และประสบการณ์โดยใช้การวิจัยเป็นฐานในการจัดการเรียนรู้

(1.2) ส่งเสริมอาจารย์ให้ได้รับการพัฒนาความรู้เกี่ยวกับการออกแบบหลักสูตรมุ่งเน้นผลลัพธ์การเรียนรู้ ทักษะการจัดการเรียนรู้ การใช้สื่อเทคโนโลยีดิจิทัล การวัดและการประเมินผล และการประกันคุณภาพการศึกษา

(1.3) ส่งเสริมอาจารย์ให้ได้พัฒนาความรู้เกี่ยวกับการออกแบบ วางแผน และดำเนินการจัดกิจกรรมการเรียนรู้ของผู้เรียนอย่างมีประสิทธิภาพ ตลอดจนเสริมสร้างบรรยากาศและสนับสนุนการเรียนรู้ของผู้เรียน

##### (2) การพัฒนาด้านวิชาชีพและจรรยาบรรณทางวิชาชีพของคณาจารย์

(2.1) สนับสนุนให้อาจารย์ทำวิจัยเพื่อพัฒนาวิชาชีพและการเรียนการสอนอย่างต่อเนื่อง

(2.2) สนับสนุนให้อาจารย์ได้รับการพัฒนาด้านวิชาชีพและจรรยาบรรณทางวิชาชีพของอาจารย์โดยการเข้าร่วมอบรมต่าง ๆ

##### (3) การพัฒนาวิชาการและวิชาชีพด้านอื่น ๆ

(3.1) สนับสนุนให้อาจารย์จัดทำผลงานทางวิชาการ เพื่อให้มีตำแหน่งทางวิชาการสูงขึ้น

(3.2) ส่งเสริมให้อาจารย์มีส่วนร่วมในกิจกรรมบริการวิชาการแก่ชุมชนที่เกี่ยวข้องกับการพัฒนาความรู้และคุณธรรมในการจัดการศึกษาด้านการสอน

(3.3) ส่งเสริมและจัดสรรงบประมาณสนับสนุนการวิจัยและการพัฒนาผลงานทางวิชาการสายตรง ในสาขาวิชา เพื่อสร้างองค์ความรู้ใหม่เป็นหลักและเพื่อพัฒนาการเรียนการสอนและมีความเชี่ยวชาญในสาขาวิชาการสอน

(3.4) สนับสนุนให้อาจารย์ได้รับการพัฒนาความรู้และเพิ่มพูนประสบการณ์ในการวิจัยและส่งเสริมการพัฒนาผลงานทางวิชาการ โดยการศึกษาดูงาน การประชุมหรือนำเสนองานทางวิชาการทั้งในและต่างประเทศ

## 5.2 บุคลากร

### 5.2.1 บุคลากรสายสนับสนุน

วิทยาเขตสระแก้วมีรูปแบบการบริหารที่แตกต่างจากวิทยาเขตบางแสน โดยบุคลากรสายสนับสนุนจะมาจากกองบริหารวิทยาเขตสระแก้ว ซึ่งขึ้นอยู่กับสำนักงานอธิการบดี โดยบุคลากรสายสนับสนุนที่จำเป็นต้องมีเพื่อการจัดการหลักสูตร ได้แก่ นักวิชาการการศึกษา เจ้าหน้าที่คอมพิวเตอร์ เป็นต้น

### 5.2.2 การเตรียมความพร้อมสำหรับบุคลากรสายสนับสนุน

บุคลากรสายสนับสนุนทุกคนต้องผ่านเกณฑ์การสรรหาและคัดเลือก สำหรับตำแหน่งงาน การจ้างงาน ตามประกาศคณะกรรมการบริหารงานบุคคล มหาวิทยาลัยบูรพา ที่ 0005/2560 และที่ 0005/2562 เรื่อง หลักเกณฑ์และวิธีการสรรหาคัดเลือกบุคคลเพื่อบรรจุเป็นบุคลากรสายสนับสนุนวิชาการ และถูกจ้าง โดยกองบริหารวิทยาเขตสระแก้วจะมีการวางแผนและวิเคราะห์ภาระงานเพื่อเตรียมแผนการรับบุคลากรหรือ การหมุนเวียนการทำงานเพื่อสนับสนุนงานด้านวิชาการต่อไป

### 5.2.3 การพัฒนาสมรรถนะของบุคลากรสายสนับสนุน

กองบริหารวิทยาเขตสระแก้วมีการส่งเสริมให้บุคลากรสายสนับสนุนมีความก้าวหน้าในอาชีพตาม ประกาศคณะกรรมการบริหารงานบุคคลมหาวิทยาลัยบูรพา ที่ 0005/2559 และที่ 0002/2563 เรื่องการกำหนดตำแหน่งและการแต่งตั้งพนักงานให้ดำรงตำแหน่งสูงขึ้นโดยการพัฒนาสมรรถนะจะเกี่ยวข้องกับ KPI ของบุคลากรนั้น ๆ

## 5.3 สิ่งสนับสนุนการเรียนรู้

### 5.3.1 สิ่งสนับสนุนการเรียนรู้

ในการดำเนินการตามหลักสูตรจะใช้อาคารที่มีอยู่ของมหาวิทยาลัยบูรพา วิทยาเขตสระแก้ว และค่าใช้จ่าย เกี่ยวกับบุคลากรจะขอรับการสนับสนุนจากรัฐบาล ส่วนงบลงทุนก็จะขอรับการสนับสนุนจากรัฐบาลเช่นกันสำหรับหมวดค่าใช้สอยและเงินอุดหนุนจะขอรับการสนับสนุนจากเงินรายได้ของวิทยาเขต สระแก้ว ซึ่งเป็นรายรับจากค่าลงทะเบียนเรียนของนิสิต

#### (1) ใช้อาคารสถานที่ของมหาวิทยาลัยบูรพา วิทยาเขตสระแก้ว

หลักสูตรใช้อาคารศาสตราจารย์ ดร. สุชาติ อุภิมภ์ และอาคารเทียนทองในการเรียนการสอน โดยมีรายละเอียด ดังนี้

#### ห้องปฏิบัติการพร้อมครุภัณฑ์และอุปกรณ์หลักดังนี้

1) ห้องปฏิบัติการคอมพิวเตอร์	ขนาดจ 100 เครื่อง	จำนวน 2 ห้อง
	ขนาดจ 40 เครื่อง	จำนวน 2 ห้อง
2) ห้องเรียน	ขนาดจ 180 คน	จำนวน 1 ห้อง
	ขนาดจ 120 คน	จำนวน 1 ห้อง
	ขนาดจ 60 คน	จำนวน 16 ห้อง
	ขนาดจ 40 คน	จำนวน 6 ห้อง
3) ห้องสอนทางไกล	ขนาดจ 80 คน	จำนวน 1 ห้อง
4) ห้องประชุมสัมมนา	ขนาดจ 500 คน	จำนวน 1 ห้อง
	ขนาดจ 100 คน	จำนวน 1 ห้อง
	ขนาดจ 20 คน	จำนวน 1 ห้อง

#### อุปกรณ์การศึกษา

1) เครื่องฉายข้ามศีรษะ	จำนวน 6 ชุด
2) ชุดเครื่องขยายเสียง	จำนวน 46 ชุด
3) เครื่องรับโทรทัศน์	จำนวน 4 ชุด
4) เครื่องเล่น VDO/DVD	จำนวน 29 เครื่อง
5) LCD Projector	จำนวน 39 ชุด
6) Notebook	จำนวน 5 เครื่อง

7) เครื่องฉายแผ่นทึบ จำนวน 19 เครื่อง

ซึ่งมีการใช้ทรัพยากรร่วมกันระหว่างคณะ นอกจากนี้มหาวิทยาลัยบูรพา วิทยาเขตสระแก้ว ยังมีอาคารศูนย์กิจกรรมนิสิต สนามกีฬา อาคารเอนกประสงค์เพื่อให้บริการกับนิสิต เช่น สนามฟุตบอล บาสเกตบอล แบดมินตัน ปิงปอง เป็นต้น

## (2) ห้องสมุด

ใช้เอกสารประกอบการศึกษาในห้องสมุดมหาวิทยาลัยบูรพา วิทยาเขตสระแก้ว ซึ่งให้บริการ หนังสือ ตำรา วารสาร วิทยานิพนธ์ สิ่งพิมพ์อื่น ๆ และโสตทัศนวัสดุทุกสาขาที่มหาวิทยาลัยเปิดสอน จำนวนทั้งสิ้น 11,737 เล่ม ประกอบด้วย

- 1) หนังสือภาษาไทย จำนวน 11,271 เล่ม
- 2) หนังสือภาษาอังกฤษ จำนวน 484 เล่ม
- 3) วารสารภาษาไทย จำนวน 15 เล่ม
- 4) ซีดี จำนวน 967 แผ่น
- 5) ฐานข้อมูล E-DATABASES (<https://www.lib.buu.ac.th/web/index.php/th/e-databases-2/>)

## (3) การจัดหาทรัพยากรการเรียนการสอนเพิ่มเติม

ประสานงานกับห้องสมุดของวิทยาเขตสระแก้วในการจัดซื้อหนังสือ ตำรา และวารสารที่เกี่ยวข้องกับหลักสูตรเพื่อบริการให้อาจารย์และนิสิตได้ศึกษาค้นคว้า และใช้ประกอบการเรียนการสอน โดยในการประสานการจัดซื้อหนังสือนั้นอาจารย์ผู้สอนแต่ละรายวิชาจะมีส่วนร่วมในการเสนอแนะรายชื่อหนังสือ ตลอดจนสื่ออื่น ๆ วิทยาเขตสระแก้ว อาจเพิ่มสื่อการสอนอื่นเพื่อใช้ประกอบการสอนของอาจารย์รวมทั้งกิจกรรมที่เกี่ยวข้องกับการเรียนการสอนเพิ่มเติม เช่น เครื่องมัลติมีเดียโปรเจคเตอร์ คอมพิวเตอร์ เครื่องฉายทอดภาพ 3 มิติ เครื่องฉายสไลด์ เป็นต้น

### 5.3.2 กระบวนการประเมินความพร้อมของสิ่งสนับสนุนการเรียนรู้

ความพร้อมของสิ่งสนับสนุนการเรียนรู้มีหลายประการ ได้แก่ ความพร้อมทางกายภาพ เช่น ห้องเรียน ห้องปฏิบัติการ ที่พักของนิสิต ฯลฯ และความพร้อมของอุปกรณ์ เทคโนโลยี และสิ่งอำนวยความสะดวก หรือทรัพยากรที่เอื้อต่อการเรียนรู้ เช่น อุปกรณ์การเรียนการสอน ห้องสมุด หนังสือ ตำรา วารสาร ฐานข้อมูล เพื่อการสืบค้นแหล่งเรียนรู้ สื่ออิเล็กทรอนิกส์ ฯลฯ สิ่งสนับสนุนเหล่านี้ต้องมีปริมาณเพียงพอและมีคุณภาพ พร้อมใช้งาน ทันสมัย โดยพิจารณาการดำเนินการปรับปรุงพัฒนา จากผลการประเมินความพึงพอใจของนิสิตและอาจารย์ ในการรายงานการดำเนินงานดังกล่าวอธิบายกระบวนการ หรือแสดงผลการดำเนินงานครอบคลุม ประเด็นต่อไปนี้

- ระบบการดำเนินงานโดยมีส่วนร่วมของอาจารย์ผู้รับผิดชอบหลักสูตรเพื่อให้มีสิ่งสนับสนุนการเรียนรู้ จำนวนสิ่งสนับสนุนการเรียนรู้ที่เพียงพอและเหมาะสมต่อการจัดการเรียนการสอน

- กระบวนการปรับปรุงตามผลการประเมินความพึงพอใจของนิสิตและอาจารย์ต่อสิ่งสนับสนุนการเรียนรู้ในการประเมินเพื่อให้ทราบว่าอยู่ในระดับคะแนนใดให้พิจารณาในภาพรวมของผลการดำเนินงานทั้งหมดที่สะท้อนการจัดเตรียมสิ่งสนับสนุนการเรียนรู้ที่จำเป็นต่อการเรียนรู้และส่งผลให้ผู้เรียนสามารถเรียนรู้ได้อย่างมีประสิทธิภาพ

## เกณฑ์การประเมิน

ระดับ 0	ระดับ 1	ระดับ 2	ระดับ 3	ระดับ 4	ระดับ 5
<ul style="list-style-type: none"> <li>- ไม่มีระบบ</li> <li>- ไม่มีกลไก</li>   <li>- ไม่มีแนวคิดในการกำกับติดตามและปรับปรุง</li> <li>- ไม่มีข้อมูลหลักฐาน</li> </ul>	<ul style="list-style-type: none"> <li>- มีระบบมีกลไก</li> <li>- ไม่มีการนำระบบกลไกไปสู่การปฏิบัติ/ดำเนินงาน</li> </ul>	<ul style="list-style-type: none"> <li>- มีระบบมีกลไก</li> <li>- มีการนำระบบกลไกไปสู่การปฏิบัติ/ดำเนินงาน</li> <li>- มีการประเมินกระบวนการ</li> <li>- ไม่มีการปรับปรุง/พัฒนากระบวนการ</li> </ul>	<ul style="list-style-type: none"> <li>- มีระบบมีกลไก</li> <li>- มีการนำระบบกลไกไปสู่การปฏิบัติ/ดำเนินงาน</li> <li>- มีการประเมินกระบวนการ</li> <li>- มีการปรับปรุง/พัฒนากระบวนการจากผลการประเมิน</li> </ul>	<ul style="list-style-type: none"> <li>- มีระบบมีกลไก</li> <li>- มีการนำระบบกลไกไปสู่การปฏิบัติ/ดำเนินงาน</li> <li>- มีการประเมินกระบวนการ</li> <li>- มีการปรับปรุง/พัฒนากระบวนการจากผลการประเมิน</li> <li>- มีผลจากการปรับปรุงเห็นชัดเจนเป็นรูปธรรม</li> </ul>	<ul style="list-style-type: none"> <li>- มีระบบมีกลไก</li> <li>- มีการนำระบบกลไกไปสู่การปฏิบัติ/ดำเนินงาน</li> <li>- มีการประเมินกระบวนการ</li> <li>- มีการปรับปรุง/พัฒนากระบวนการจากผลการประเมิน</li> <li>- มีผลจากการปรับปรุงเห็นชัดเจนเป็นรูปธรรม</li> <li>- มีแนวทางปฏิบัติที่ดี โดยมีหลักฐานเชิงประจักษ์ ยืนยันและกรรมการผู้ตรวจประเมินสามารถให้เหตุผลอธิบายการเป็นแนวปฏิบัติที่ดีได้ชัดเจน</li> </ul>

## หมวดที่ 6

### การรับนิสิตเข้าศึกษาในหลักสูตร

#### 6.1. คุณสมบัติของผู้เข้าศึกษา

6.1.1 สำเร็จการศึกษาปริญญาตรีหรือเทียบเท่าจากสถาบันการศึกษาในประเทศหรือต่างประเทศที่กระทรวงการอุดมศึกษา วิทยาศาสตร์ วิจัยและนวัตกรรม หรือสำนักงานคณะกรรมการข้าราชการพลเรือนรับรอง และ

6.1.2 ประกอบอาชีพครูหรือบุคลากรทางการศึกษาที่มีใบประกอบวิชาชีพครู สังกัดหน่วยงานทางการศึกษาทั้งภาครัฐหรือเอกชน และ

6.1.3 มีคุณสมบัติเป็นไปตามข้อบังคับมหาวิทยาลัยบูรพาว่าด้วยการศึกษาระดับบัณฑิตศึกษา พ.ศ. 2566 และที่แก้ไขเพิ่มเติม (ถ้ามี)

#### 6.2 กระบวนการรับเข้าศึกษา

6.2.1 ระบบและขั้นตอนการรับเข้าศึกษา บัณฑิตวิทยาลัยกำหนดประกาศและปฏิทินการรับสมัคร และใช้ระบบการรับสมัครออนไลน์ ตรวจสอบเอกสาร คุณสมบัติของผู้สมัคร ประกาศรายชื่อผู้มีสิทธิเข้ารับการคัดเลือก แต่งตั้งคณะกรรมการสอบคัดเลือก ตรวจสอบจำนวนตามแผนการรับที่สภามหาวิทยาลัยอนุมัติ และประกาศรายชื่อผู้ผ่านการคัดเลือก

6.2.2 วิธีการคัดเลือก หลักสูตรกำหนดรูปแบบ/วิธีการ/หลักเกณฑ์ โดยใช้เวลาสอบข้อเขียน/และหรือ การสอบสัมภาษณ์ เป็นกระบวนการคัดเลือก โดยคณะกรรมการคัดเลือก ประกอบด้วย อาจารย์ประจำหลักสูตร อย่างน้อย 3 คน คณะกรรมการคุมสอบ และคณะกรรมการปล่อยตัวเพื่อให้กระบวนการรับเข้าศึกษามีความน่าเชื่อถือ ยุติธรรม และโปร่งใส

#### 6.3 ปัญหาของนิสิตแรกเข้า

6.3.1 ปัญหาการจัดการบริหารเวลาให้เหมาะสมในการเรียนและการทำกิจกรรมให้สมดุลกัน

6.3.2 ปัญหาความรับผิดชอบและระเบียบวินัยต่าง ๆ เช่น การเข้าเรียนไม่ตรงเวลา

#### 6.4 กลยุทธ์ในการดำเนินการเพื่อแก้ไขปัญหา/กลยุทธ์ในการเตรียมความพร้อมของนิสิตแรกเข้า/ ข้อจำกัดของนิสิต

6.4.1 จัดปฐมนิเทศทั้งในระดับมหาวิทยาลัย คณะ จัดระบบการปรึกษา แนะนำ โดยมีอาจารย์ที่ปรึกษาจากสาขาวิชาที่นิสิตสังกัด ประสานงานกับคณาจารย์ผู้สอน ในกรณีที่มีปัญหา

6.4.2 จัดการให้มีการดูแลนิสิตใหม่อย่างใกล้ชิดและมีการแนะนำให้คำปรึกษาโดยอาจารย์ที่ปรึกษา

6.4.3 จัดทำฐานข้อมูลนิสิตที่เข้าใหม่และจัดทำช่องทางสื่อสารที่รวดเร็ว สะดวกเพื่อรับรู้ปัญหา และความต้องการระหว่างนิสิตกับอาจารย์ที่ปรึกษาและอาจารย์ผู้สอน

## 6.5 แผนการรับนิสิตและผู้สำเร็จการศึกษาในระยะ 5 ปี

ปีการศึกษา	2569	2570	2571	2572	2573
จำนวนรับเข้า	90	90	90	90	90
รวม	90	90	90	90	90
คาดว่าจะสำเร็จการศึกษา	90	90	90	90	90

หมายเหตุ การจัดจำนวนนิสิตในหลักสูตรต่อ 1 ห้องเรียนไม่เกิน 30 คน ถ้าจำนวนนิสิตเกิน 30 คนจะปรับเป็น 2 ห้องเรียนตามประกาศศุภสภากที่กำหนดจำนวนนิสิตต่อห้องเรียนไว้ไม่เกิน 30 คนต่อห้องเรียน

## 6.6 งบประมาณตามแผน

หน่วย : พันบาท

หมวดรายรับ	2569	2570	2571	2572	2573
ค่าธรรมเนียมการศึกษา	9,000.00	9,000.00	9,000.00	9,000.00	9,000.00

หมายเหตุ 1. ค่าบำรุงและค่าธรรมเนียม 100,000 บาท/คน/หลักสูตร

หน่วย : พันบาท

หมวดรายจ่าย	2569	2570	2571	2572	2573
<b>ก. ต้นทุนรายจ่ายคงที่ (ด้านสำนักงาน)</b>					
1. ค่าใช้จ่ายบุคลากร	1,083.60	1,126.90	1,172.00	1,218.90	1,267.70
2. ค่าใช้จ่ายในการดำเนินงาน	510.30	510.30	510.30	510.30	510.30
3. ค่าสาธารณูปโภค	66.60	66.60	66.60	66.60	66.60
4. ค่าใช้จ่ายในการลงทุน	46.80	46.80	46.80	46.80	46.80
<b>รวม (ก)</b>	<b>1,707.30</b>	<b>1,750.60</b>	<b>1,795.70</b>	<b>1,842.60</b>	<b>1,891.40</b>
<b>ข. ต้นทุนรายจ่ายผันแปร(ด้านการเรียนการสอน)</b>					
1. ค่าตอบแทนสอนสอบ	2,729.70	2,729.70	2,729.70	2,729.70	2,729.70
2. ค่าใช้สอยเกี่ยวกับนิสิต	90.00	90.00	90.00	90.00	90.00
3. เงินอุดหนุนอื่น ๆ	0.00	0.00	0.00	0.00	0.00
4. ค่าใช้จ่ายอื่น ๆ	1,732.50	1,732.50	1,732.50	1,732.50	1,732.50
5. เงินสมทบให้มหาวิทยาลัยบูรพา	1,230.90	1,230.90	1,230.90	1,230.90	1,230.90
<b>รวม (ข)</b>	<b>5,783.10</b>	<b>5,783.10</b>	<b>5,783.10</b>	<b>5,783.10</b>	<b>5,783.10</b>
<b>รวม (ก+ข)</b>	<b>7,490.40</b>	<b>7,533.70</b>	<b>7,578.80</b>	<b>7,625.70</b>	<b>7,674.50</b>

หมายเหตุ: 1. ค่าใช้จ่ายต่อหัวต่อปี (สูงสุด) 83,226 บาท

2. การวิเคราะห์ต้นทุนต่อหน่วย (รายละเอียดตามเอกสารการพิจารณาหลักสูตร)

## หมวดที่ 7

## การประเมินผลการเรียนและเกณฑ์การสำเร็จการศึกษา

## 7.1 กฎระเบียบหรือหลักเกณฑ์ในการให้ระดับคะแนน (เกรด)

ระบบการให้คะแนนของแต่ละรายวิชา ให้แสดงเป็นระดับชั้น ซึ่งมีความหมายและค่าระดับชั้น (Grade) ดังนี้

ระดับชั้น	ความหมาย		ค่าระดับชั้น
A	(Excellent)	ดีเยี่ยม	4.0
B+	(Very Good)	ดีมาก	3.5
B	(Good)	ดี	3.0
C+	(Fairly Good)	ค่อนข้างดี	2.5
C	(Fair)	พอใช้	2.0
D+	(Poor)	อ่อน	1.5
D	(Very Poor)	อ่อนมาก	1.0
F	(Fail)	ตก	0

ระบบการให้คะแนนของแต่ละรายวิชา ที่ไม่แสดงเป็นค่าระดับชั้น ให้แสดงด้วยสัญลักษณ์ต่าง ๆ ดังนี้

สัญลักษณ์	ความหมาย
S (Satisfactory)	ผ่านตามเกณฑ์
I (Incomplete)	ยังไม่สมบูรณ์
U (Unsatisfactory)	ไม่ผ่านตามเกณฑ์
W (Withdrawn)	งดเรียนโดยได้รับอนุมัติ
Au (Audit)	ลงทะเบียนรายวิชาโดยไม่นับหน่วยกิต
CE (Credit from examination)	หน่วยกิตที่ได้จากการทดสอบ
CP (Credit from portfolio)	หน่วยกิตที่ได้จากการเสนอแฟ้มสะสมงาน
CR (Credit from experience)	หน่วยกิตที่ได้จากการเทียบประสบการณ์
CS (Credit from standardized tests)	หน่วยกิตที่ได้จากการทดสอบมาตรฐาน
CT (Credit from training)	หน่วยกิตที่ได้จากการประเมินหรืออบรม ที่จัดโดยหน่วยงานต่าง ๆ
CX (Credit from exemption)	หน่วยกิตที่ได้จากการยกเว้นการเรียน
T (Transferred)	หน่วยกิตที่รับโอนจากสถาบันอื่นในประเทศ
T* (Transferred)	หน่วยกิตที่รับโอนจากสถาบันต่างประเทศโดยระบุ ชื่อของสถาบันและประเทศ

การให้สัญลักษณ์ CE, CP, CR, CS, CT, CX, T และ T\* ใช้เฉพาะหน่วยกิตของรายวิชาที่ได้รับ  
อนุมัติให้เทียบโอนรายวิชาและหน่วยกิต โดยไม่มีการประเมินผลเป็นระดับชั้น

## 7.2 การอุทธรณ์ของนิสิต

หลักสูตร ฯ และคณะศึกษาศาสตร์ ได้กำหนดนโยบายในการร้องเรียน หรือแจ้งปัญหาของนิสิต โดยแบ่งเป็นหัวข้อต่าง ๆ

1) ถ้านิสิตมีปัญหาเกี่ยวกับการลงทะเบียนเรียน ตารางสอน ตารางสอบ นิสิตสามารถทำการร้องเรียนกับนักวิชาการศึกษาประจำคณะ รวมถึงการร้องเรียนกับอาจารย์ที่ปรึกษา ประธานหลักสูตร รองคณบดีฝ่ายบัณฑิตศึกษา และหัวหน้าภาควิชาการบริหารการศึกษา

2) ถ้านิสิตมีปัญหาเกี่ยวกับการเรียนการสอน การวัดและประเมินผล นิสิตสามารถทำการร้องเรียนกับอาจารย์ที่ปรึกษาชั้นปี ประธานหลักสูตร รองคณบดีฝ่ายบัณฑิตศึกษา หัวหน้าภาควิชาการบริหารการศึกษา และคณบดี

3) ถ้านิสิตมีปัญหาเกี่ยวกับการการฝึกประสบการณ์วิชาชีพการบริหารการศึกษา นิสิตสามารถทำการร้องเรียนในเบื้องต้นกับอาจารย์นิเทศก์ ประธานหลักสูตร หัวหน้าภาควิชาการบริหารการศึกษา

4) ถ้านิสิตมีปัญหาเกี่ยวกับสิ่งสนับสนุนการเรียนรู้ วัสดุ อุปกรณ์ ครุภัณฑ์ นิสิตสามารถทำการร้องเรียนกับเจ้าหน้าที่ของคณะศึกษาศาสตร์/นักวิชาการศึกษาประจำคณะ รองคณบดีฝ่ายบริหาร และคณบดี

5) ถ้านิสิตมีปัญหาเกี่ยวกับการดำเนินชีวิต สุขภาพ ทุนการศึกษา และสังคม นิสิตสามารถขอคำปรึกษาในเบื้องต้นกับนิสิตรุ่นพี่ และสามารถทำการร้องเรียนในอาจารย์ที่ปรึกษา ประธานหลักสูตร หัวหน้าภาควิชาการบริหารการศึกษา

นอกจากนี้ทางหลักสูตร ฯ และคณะศึกษาศาสตร์ ได้จัดเตรียมข้อมูลสำหรับนิสิตที่ใช้ในการติดต่อสื่อสาร ได้แก่ ข้อมูลอาจารย์ที่ปรึกษา ประธานหลักสูตร รองคณบดีฝ่ายบัณฑิตศึกษา หัวหน้าภาควิชาการบริหารการศึกษา และคณบดี โดยนิสิตสามารถเข้าถึงกระบวนการร้องเรียนได้ทันที ซึ่งอาจติดต่อโดยตรงได้ที่คณะศึกษาศาสตร์ หรือผ่านช่องทางการสื่อสารต่าง ๆ เช่น โทรศัพท์ อีเมล โปรแกรม LINE หรือผู้เรียนอาจร้องเรียนมายังคณบดีได้โดยตรงหรือผ่านช่องทางต่าง ๆ ที่คณะศึกษาศาสตร์กำหนดไว้ เช่น กล่องรับข้อร้องเรียนหน้าสำนักงานคณบดี พบคณบดีโดยตรง จดหมายอิเล็กทรอนิกส์ หรือผ่านเว็บไซต์คณะ จากนั้นจึงมีการแจ้งผลการร้องเรียนต่าง ๆ ให้กับนิสิตทราบ

## 7.3 การให้ข้อมูลป้อนกลับในการพัฒนานิสิต

หลักสูตร ฯ มีการให้ข้อมูลป้อนกลับเกี่ยวกับการประเมินผู้เรียนที่เหมาะสมกับเวลาและช่วยพัฒนาการเรียนรู้ โดยหลักสูตรทำการประเมินทั้งแบบ Formative และ Summative Assessment เพื่อให้สามารถดำเนินการปรับเปลี่ยน วิธีการสอน ตลอดจนจนถึงวิธีการประเมินใหม่เพื่อให้การเรียนการสอนมีประสิทธิภาพยิ่งขึ้น

การประเมินผลการเรียนรู้ของรายวิชาต่าง ๆ อาจารย์ผู้สอนได้กำหนดเกณฑ์และแผนการให้คะแนนไว้ทั้งแบบ Formative และ Summative โดยใช้วิธีการหลากหลายที่ระบุไว้ในรายละเอียด มคอ.3 เช่น การสอบกลาง/ปลายภาค การประเมินจากผลงานของผู้เรียน การประเมินจากพฤติกรรมในระหว่างการเรียนรู้ การประเมินจากงานที่ได้รับมอบหมาย เป็นต้น ซึ่งวิธีการประเมินผลการเรียนรู้มีเกณฑ์การประเมินและแผนการให้คะแนน ที่ได้ชี้แจงให้กับผู้เรียนได้ทราบก่อนเริ่มทำการสอน เพื่อให้เข้าใจตรงกัน ส่วนความเที่ยงตรง น่าเชื่อถือและเป็นธรรมนั้น นิสิตสามารถขอตรวจสอบคะแนนกับผู้สอนได้

หลักสูตร ฯ มีการนำผลสะท้อน ข้อมูลป้อนกลับจากการประเมินของนิสิตมาดำเนินการ เพื่อให้การช่วยเหลือให้คำแนะนำหรือแก้ปัญหาให้แก่นิสิตทันเวลา นอกจากนี้หลักสูตรมีอาจารย์ที่ปรึกษาที่มีการดูแลติดตามและคอยให้คำปรึกษาแก่นิสิตอย่างต่อเนื่อง โดยอาจารย์ที่ปรึกษาและนิสิตมีการติดต่อในช่องทางต่าง ๆ

ผ่านสื่อสังคมออนไลน์ (Social Media) เช่น จดหมายอิเล็กทรอนิกส์ กลุ่มไลน์ รวมถึงการสื่อสารผ่านโทรศัพท์ และการนัดหมาย ทั้งนี้ หลังการสอบปลายภาค อาจารย์ผู้สอนและอาจารย์ผู้รับผิดชอบหลักสูตรมีการทวนสอบตามกระบวนการทวนสอบมาตรฐานผลสัมฤทธิ์ของผู้เรียน และเสนอภาควิชา และคณะกรรมการประจำคณะศึกษาศาสตร์ตามลำดับ ซึ่งนิสิตสามารถตรวจสอบผลการเรียนของตนเองได้จากระบบทะเบียนและสถิติ นิสิต มหาวิทยาลัยบูรพา

อาจารย์ผู้รับผิดชอบหลักสูตรและอาจารย์ผู้สอนมีการสะท้อนผลเกี่ยวกับเกณฑ์การประเมินและแผนการให้คะแนนหลังสิ้นสุดภาคการศึกษา เพื่อนำไปปรับปรุงให้มีประสิทธิภาพยิ่งขึ้นในภาคการศึกษาถัดไป

#### 7.4 การทวนสอบผลลัพธ์การเรียนรู้

คณะกรรมการบริหารหลักสูตร อาจารย์ผู้สอน และ/หรือ อาจารย์ที่ปรึกษา ร่วมกันทำหน้าที่กำกับดูแล ติดตามผล และดำเนินการทวนสอบผลลัพธ์การเรียนรู้ของนิสิต โดยมีแผนการทวนสอบผลลัพธ์การเรียนรู้ของนิสิตทั้งในระดับชุดวิชา/รายวิชา ระดับชั้นและระดับหลักสูตร ดังนี้

1) การประเมินผลลัพธ์การเรียนรู้ของชุดวิชา/รายวิชา และผลลัพธ์การเรียนรู้ระดับชั้น โดยคณะกรรมการบริหารหลักสูตรร่วมกับอาจารย์ผู้สอน ร่วมกันพิจารณาผลลัพธ์การเรียนรู้ของนิสิตจากชุดวิชา/รายวิชา ที่สอนในภาคการศึกษา/ชั้นปี นั้น โดยพิจารณาความสอดคล้องกับผลลัพธ์การเรียนรู้ของชุดวิชา/รายวิชา และความสอดคล้องกับผลลัพธ์การเรียนรู้ระดับชั้นปีที่กำหนด รวมถึงนำผลการประเมินการจัดการเรียนรู้โดยนิสิตมาพิจารณาด้วย เพื่อนำข้อมูลที่ได้จากการประเมินไปใช้ประกอบในการทบทวนหรือปรับปรุงวิธีการสอนหรือวิธีการวัดผลและประเมินผลในแต่ละชุดวิชา/รายวิชา เพื่อพัฒนาให้นิสิตบรรลุผลลัพธ์การเรียนรู้อย่างต่อเนื่องในภาคการศึกษาหรือปีการศึกษาถัดไป

2) การประเมินผลลัพธ์การเรียนรู้ของหลักสูตร โดยคณะกรรมการบริหารหลักสูตร ร่วมกันพิจารณาผลลัพธ์การเรียนรู้ของนิสิตที่เกิดขึ้นกับผลลัพธ์การเรียนรู้ของหลักสูตรที่ได้กำหนด ตลอดจนสำรวจความคิดเห็นของนายจ้าง/ผู้ใช้บัณฑิต ที่มีต่อผลลัพธ์การเรียนรู้ของบัณฑิต และสำรวจความคิดเห็นของบัณฑิตที่มีต่อหลักสูตร เพื่อนำผลการประเมินมาใช้ประกอบการพิจารณาในการวางแผนปรับปรุงหลักสูตรและการออกแบบผลลัพธ์การเรียนรู้ของหลักสูตรให้สอดคล้องกับความต้องการของผู้มีส่วนได้เสียต่อไป

3) กรณีคณะกรรมการบริหารหลักสูตร พบว่าผู้เรียนมีผลลัพธ์การเรียนรู้ที่เกิดขึ้นจริงไม่เป็นไปตามผลลัพธ์การเรียนรู้ของหลักสูตร คณะกรรมการบริหารหลักสูตรได้ดำเนินการ/จัดกิจกรรมเสริมให้ผู้เรียนมีพัฒนาการผลลัพธ์การเรียนรู้ได้ตามที่กำหนด โดยการจัดอบรมเพิ่มเติมให้กับผู้เรียน เพื่อให้ผู้เรียนมีผลลัพธ์การเรียนรู้ได้ตามที่หลักสูตรกำหนด

#### 7.5 เกณฑ์การสำเร็จการศึกษาตามหลักสูตร

1) มีระยะเวลาศึกษาตลอดหลักสูตรเป็นไปตามข้อ 11 ของข้อบังคับมหาวิทยาลัยบูรพาว่าด้วยการศึกษาระดับบัณฑิตศึกษา พ.ศ. 2566

2) ศึกษารายวิชาต่าง ๆ ครบถ้วนตามโครงสร้างของหลักสูตรและได้รับสัญลักษณ์แสดงผลการศึกษาตามเกณฑ์ที่กำหนด

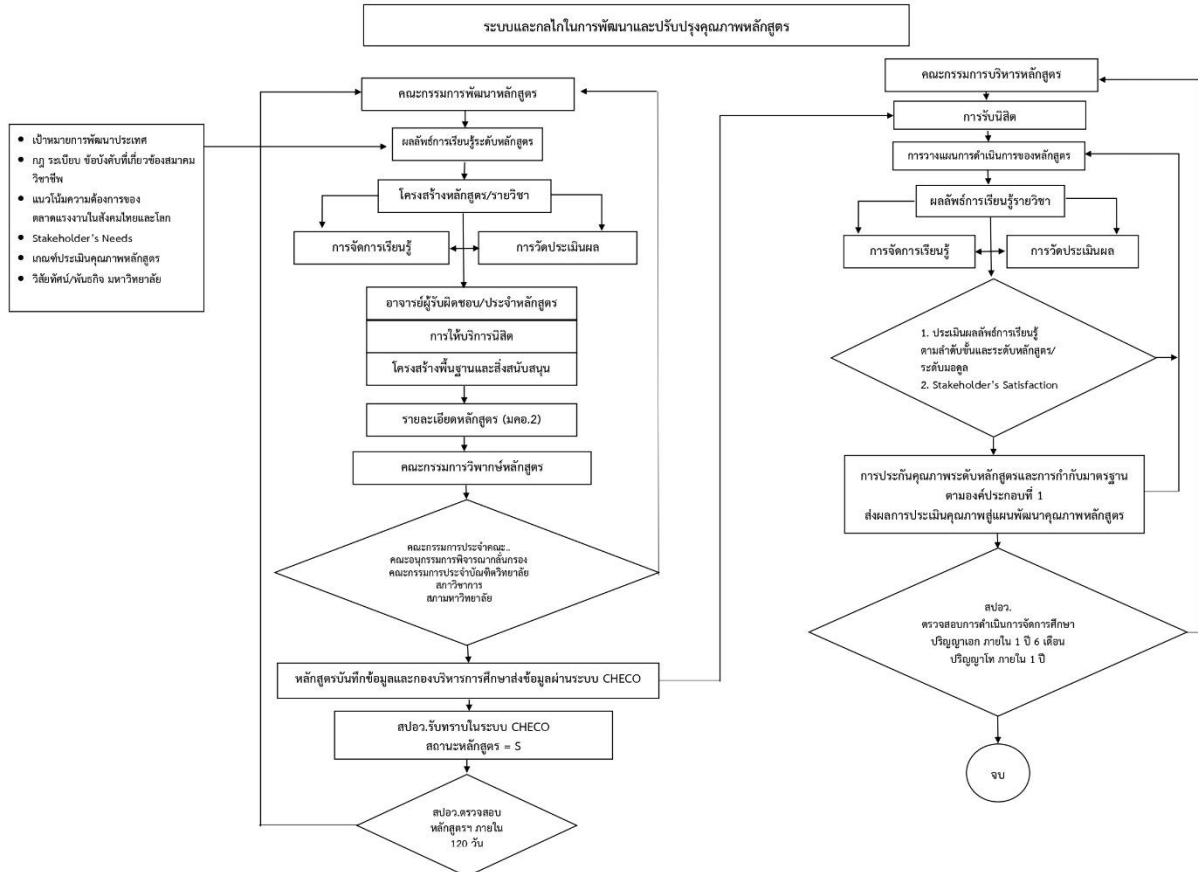
3) ได้ค่าระดับชั้นเฉลี่ยสะสม ตามหลักสูตรไม่ต่ำกว่า 3.00 จากระบบ 4.00 หรือเทียบเท่า

#### 7.6 การเก็บสะสมหน่วยกิตในระบบคลังหน่วยกิต

เป็นไปตามข้อบังคับมหาวิทยาลัยบูรพา ว่าด้วยการจัดการศึกษาระบบคลังหน่วยกิต พ.ศ. 2564 และที่แก้ไขเพิ่มเติม (ถ้ามี)

## หมวดที่ 8 การพัฒนาคุณภาพหลักสูตร

การพัฒนาคุณภาพหลักสูตรมี 2 ส่วน คือ การออกแบบและพัฒนาหลักสูตร และการบริหารจัดการหลักสูตร ให้เป็นไปตามระบบและกลไกการประกันคุณภาพหลักสูตร เพื่อตอบสนองต่อความต้องการและความคาดหวังของผู้เรียนและผู้มีส่วนได้ส่วนเสีย โดยมีกระบวนการ ดังภาพที่ 8.1



ภาพที่ 8.1 ระบบและกลไกการพัฒนาและปรับปรุงคุณภาพหลักสูตร

### 8.1 การกำกับมาตรฐานตามองค์ประกอบที่ 1

คณะกรรมการบริหารหลักสูตร มีการบริหารจัดการหลักสูตรให้เป็นไปตามเกณฑ์มาตรฐานหลักสูตรตามองค์ประกอบที่ 1 ตลอดระยะเวลาที่มีการจัดการเรียนการสอน โดยพิจารณาองค์ประกอบสำคัญ ได้แก่

- 1) จำนวนอาจารย์ประจำหลักสูตร
- 2) คุณสมบัติอาจารย์ผู้รับผิดชอบหลักสูตร
- 3) คุณสมบัติอาจารย์ประจำหลักสูตร
- 4) คุณสมบัติอาจารย์ผู้สอน
- 5) การปรับปรุงหลักสูตรตามรอบระยะเวลาที่กำหนด

คณะกรรมการตรวจประเมินคุณภาพหลักสูตรที่แต่งตั้งโดยมหาวิทยาลัยบูรพาทุกปีการศึกษา ทำหน้าที่สะท้อนผลการดำเนินงานของหลักสูตร เพื่อนำไปสู่การพัฒนาและปรับปรุงคุณภาพการศึกษาระดับหลักสูตร

คณะกรรมการบริหารหลักสูตร ทำหน้าที่ในการตรวจสอบและบริหารจัดการหลักสูตรให้เป็นไปตามเกณฑ์มาตรฐานหลักสูตรตามองค์ประกอบที่ 1

## 8.2 การรับรองคุณภาพหลักสูตร

### (1) ระบบการประกันคุณภาพการศึกษาภายในระดับหลักสูตร

การประกันคุณภาพการศึกษาของหลักสูตร เกณฑ์ ASEAN University Network-Quality Assurance (AUN-QA) ในการบริหารจัดการ วางแผน ควบคุม ดำเนินงาน และปรับปรุงคุณภาพหลักสูตรอย่างต่อเนื่อง บริหารจัดการหลักสูตรให้เป็นไปตามประกาศคณะกรรมการมาตรฐานการอุดมศึกษา เรื่อง เกณฑ์มาตรฐานหลักสูตรระดับบัณฑิตศึกษา พ.ศ. 2565 และที่แก้ไขเพิ่มเติม (ถ้ามี) ตลอดระยะเวลาที่มีการจัดการเรียนการสอนในหลักสูตร ซึ่งครอบคลุมด้าน

1. Expected Learning Outcomes
2. Programme Structure and Content
3. Teaching and Learning Approach
4. Student Assessment
5. Academic Staff
6. Student Support Services
7. Facilities and Infrastructure
8. Output and Outcomes

### (2) กระบวนการตามเกณฑ์ที่หลักสูตรเลือกใช้

-ไม่มี-

## 8.3 การวางแผนคุณภาพ (Quality Planning: QP)

หลักสูตรมีการวางแผนคุณภาพ มีการกำหนดและสำรวจความต้องการของกลุ่มเป้าหมาย ได้แก่ นิสิต ปัจจุบัน บัณฑิตที่สำเร็จการศึกษาผู้ใช้บัณฑิต/ ผู้มีส่วนได้เสียต่าง ๆ ศิษย์เก่า อาจารย์ประจำหลักสูตร อาจารย์ผู้รับผิดชอบหลักสูตร และอาจารย์ผู้สอน เป็นต้น มีการนำผลการสำรวจความต้องการดังกล่าวมากำหนดเป็นผลลัพธ์การเรียนรู้และตัววัดผลลัพธ์ดังกล่าวอย่างไร ตลอดจนมีการออกแบบหลักสูตร และมีการออกแบบกระบวนการ เพื่อให้หลักสูตรสามารถดำเนินการจัดการศึกษาได้ตามผลลัพธ์การเรียนรู้ที่กำหนด รวมถึงมีการวางแผนเพื่อประเมินประสิทธิภาพในการประชาสัมพันธ์หลักสูตร ตามรายละเอียดในหมวด 2 ข้อ 2.1

## 8.4 การรักษาคุณภาพ (Quality Maintenance: QM)

หลักสูตรมีการรักษาคุณภาพ โดยการออกแบบการทบทวนตรวจสอบ และกำกับให้จัดกระบวนการเรียนรู้ การวัดและประเมินผลลัพธ์การเรียนรู้ และดำเนินการตามแผนที่ได้กำหนดไว้ ตามรายละเอียดในหมวด 7 ข้อ 7.4 การทวนสอบผลลัพธ์การเรียนรู้

1. อาจารย์ผู้รับผิดชอบหลักสูตรมีการประชุมหลักสูตร เพื่อวางแผน กำกับ ติดตาม และทบทวน การดำเนินงานหลักสูตร อย่างน้อย 2 ครั้งต่อปี โดยต้องบันทึกการประชุมทุกครั้ง
2. ร้อยละ 100 ของผู้รับผิดชอบหลักสูตร อาจารย์ประจำ อาจารย์ที่ปรึกษาหลัก/ร่วม และอาจารย์ผู้สอนที่เป็นไปตามเกณฑ์มาตรฐานหลักสูตรระดับบัณฑิตศึกษา พ.ศ. 2565
3. ร้อยละ 100 ของนิสิตที่เข้าศึกษาสามารถสำเร็จการศึกษาเป็นไปตามระยะเวลาที่กำหนด
4. ร้อยละ 100 ของรายวิชา / ชุดวิชาที่เปิดสอน มีรายละเอียดรายวิชา เช่น แผนการเรียนและการวัดผลประเมินผลที่สอดคล้องกับผลลัพธ์การเรียนรู้ระดับรายวิชา อย่างน้อยก่อนการเปิดสอนในแต่ละภาคการศึกษา
5. ร้อยละ 100 ของรายวิชา / ชุดวิชาที่เปิดสอนมีการจัดทำรายงานผลการดำเนินการของการจัดการเรียนการสอน ภายใน 30 วัน หลังสิ้นสุดภาคการศึกษา

6. ร้อยละ 100 ของรายวิชา / ชุดวิชาที่เปิดสอนในแต่ละภาคการศึกษา มีการพัฒนา/ปรับปรุง การจัดการเรียนการสอน กลยุทธ์การสอนหรือการประเมินผลการเรียนรู้จากผลการดำเนินงานที่รายงานในปีที่ผ่านมา

7. อาจารย์ประจำหลักสูตรได้รับการพัฒนาทางวิชาการและ / หรือวิชาชีพอย่างน้อยปีละ 1 ครั้ง

8. อาจารย์ใหม่ ทุกคนได้รับการปฐมนิเทศหรือคำแนะนำด้านการจัดการเรียนการสอนหรือการให้คำปรึกษานิเทศระดับบัณฑิตศึกษา (ถ้ามี)

## 8.5 การควบคุมคุณภาพ (Quality Control: QC)

หลักสูตรมีการออกแบบวิธีการวัดและควบคุม จุดควบคุม และจุดตรวจสอบ ตลอดจนกระบวนการจัดการเรียนการสอน เพื่อให้มั่นใจว่ามีการตรวจสอบและติดตามกระบวนการ เพื่อการบ่งชี้ความผิดปกติของกระบวนการ และมีการปรับแก้ให้กระบวนการได้มีการดำเนินการเป็นไปตามที่ได้รับการวางแผนไว้แต่แรก ดังนี้

### 8.5.1 การควบคุมคุณภาพนิสิต

(1) การรับนิสิตและการเตรียมความพร้อมก่อนเข้าศึกษา

หลักสูตรจัดทำรายละเอียดโครงสร้างรายวิชา พร้อมทั้งคำอธิบายรายวิชา แผนการสอนรายภาคเรียนเผยแพร่ผ่านเว็บไซต์ ภาควิชาการบริหารการศึกษา เพื่อให้ผู้เรียนมีความเข้าใจและวางแผนการเรียนตามหลักสูตร นอกจากนั้นก่อนเปิดภาคการศึกษาที่ 1 หลักสูตรจัดปฐมนิเทศทั้งในระดับมหาวิทยาลัย และระดับคณะ เพื่อแนะนำระบบการศึกษา และการติดต่อประสานงานหน่วยงานต่าง ๆ ในมหาวิทยาลัย

(2) การควบคุมดูแลให้คำปรึกษาและการใช้ชีวิตในมหาวิทยาลัย

หลักสูตรจัดอาจารย์ที่ปรึกษาทางวิชาการให้กับผู้เรียน เพื่อให้คำปรึกษาและติดตามความก้าวหน้าในการเรียน และการลงทะเบียน ทั้งนี้อาจารย์ที่ปรึกษามีกำหนดเวลาและสถานที่ในการให้คำปรึกษาอย่างชัดเจนและแจ้งให้นิสิตทราบ นอกจากนั้นหลักสูตรจัดทำฐานข้อมูลนิสิตที่เข้าใหม่และจัดทำช่องทางการสื่อสารที่รวดเร็ว สะดวกเพื่อรับรู้ปัญหาและความต้องการระหว่างนิสิตกับอาจารย์ที่ปรึกษาและผู้สอน

(3) การติดตามและรายงานผลการคงอยู่และสำเร็จการศึกษา

หลักสูตรฯ มีการเก็บรวบรวมข้อมูล กำกับ ติดตามการคงอยู่ และการสำเร็จการศึกษาของนิสิตในแต่ละปีการศึกษา โดยการใช้กลไกตามกรอบมาตรฐานการศึกษาระดับอุดมศึกษาแห่งชาติ (TQF) ข้อมูลจากระบบทะเบียนและสถิตินิสิต (<http://www.reg.buu.ac.th>) และระบบประเมินประสิทธิภาพการเรียนการสอน (<http://assess.buu.ac.th/new>) และกำกับดูแลและติดตามนิสิตอย่างต่อเนื่อง เพื่อช่วยให้นิสิตสำเร็จการศึกษาได้ตามเวลา

(3.1) คณะกรรมการบริหารหลักสูตร กำหนดและมอบหมายหน้าที่ให้อาจารย์ที่ปรึกษาวิชาการ เพื่อให้คำปรึกษาการเรียนตลอดหลักสูตรแก่นิสิต

(3.2) ในช่วงต้นภาคการศึกษา อาจารย์ที่ปรึกษาวิชาการแจ้งแผนการศึกษาตลอดหลักสูตรให้นิสิตทุกชั้นปีทราบ

(3.3) อาจารย์ที่ปรึกษาวิชาการ ติดตามความก้าวหน้าในการเรียนของนิสิตผ่านระบบสารสนเทศงานทะเบียน รวมทั้งประสานงานกับบุคลากรที่ให้บริการนิสิต เพื่อติดตามการคงอยู่ หากมีนิสิตประสงค์ที่จะลาออก หลักสูตรกำหนดวิธีการดำเนินการเบื้องต้น โดยให้อาจารย์ที่ปรึกษาวิชาการ/ประธานหลักสูตร ดำเนินการสัมภาษณ์ เพื่อหาสาเหตุของการลาออก และรายงานให้คณะกรรมการบริหารหลักสูตร

ทราบ คณะกรรมการบริหารหลักสูตรประชุมพิจารณาถึงสาเหตุการลาออกของนิสิต หากเป็นเหตุผลจากการเรียนการสอน คณะกรรมการฯ จะประชุมร่วมกับอาจารย์ผู้สอน เพื่อพิจารณาแนวทางปรับปรุง

(3.4) อาจารย์ผู้สอน ติดตามความก้าวหน้า ปัญหาและอุปสรรค ของนิสิตในหลักสูตร โดยผ่านการนัดหมายเป็นรายบุคคล ตามแผนการทำงานที่กำหนดร่วมกัน

(3.5) คณะกรรมการบริหารหลักสูตร กำกับ และติดตาม ความก้าวหน้าของนิสิตในการเรียน

(4) การดำเนินการของหลักสูตรเมื่อผู้เรียนไม่สามารถบรรลุตามผลลัพธ์การเรียนรู้ที่กำหนดได้ตามรายละเอียดในหมวด 7 ข้อ 7.4 และในกรณีการประเมินผลในภาพรวม อาจารย์ผู้สอนอธิบายจุดที่ต้องปรับปรุงแก้ไขให้บรรลุผลลัพธ์การเรียนรู้ให้นิสิตทราบ และร่วมกันหาแนวทางปรับปรุง

### 8.5.2 การควบคุมคุณภาพอาจารย์

(1) กระบวนการรับและคัดเลือกอาจารย์ใหม่

(1.1) ภาควิชาการบริหารการศึกษาร่วมกับสาขาวิชา มีการสำรวจจำนวนอาจารย์และภาระงานของอาจารย์ในสาขา โดยพิจารณาจากสัดส่วนของผู้สอนต่อผู้เรียน เพื่อเปิดรับอาจารย์ใหม่ โดยมีการประชุมวางแผนเพื่อกำหนดคุณสมบัติทั้งทางด้านคุณวุฒิ ผลการศึกษา ความรู้ ความสามารถ ประสบการณ์ที่จะต้องสอดคล้องกับความต้องการของหลักสูตร

(1.2) คณะศึกษาศาสตร์ร่วมกับภาควิชาการบริหารการศึกษาดำเนินการเปิดรับสมัครอาจารย์ใหม่ โดยดำเนินการตามระเบียบของมหาวิทยาลัยบูรพา และตามประกาศของคณะกรรมการมาตรฐานการอุดมศึกษา เรื่อง เกณฑ์มาตรฐานหลักสูตรระดับบัณฑิตศึกษา พ.ศ. 2565 และที่แก้ไขเพิ่มเติม (ถ้ามี)

(1.3) การตรวจสอบและพิจารณาผู้ที่เข้ารับการสมัคร โดยจะพิจารณาคัดเลือกทั้งจากการสอบข้อเขียน การสอบสอน และการสอบสัมภาษณ์ ซึ่งคณะกรรมการประชุมเพื่อสรุปผลการคัดเลือกเลขานุการคณะกรรมการนำผลการพิจารณาไปทำประกาศผลการคัดเลือกอาจารย์ใหม่

(1.4) คณะจะมีการประเมินอาจารย์ที่ผ่านการคัดเลือก เพื่อพิจารณาว่าวิธีการและเกณฑ์การคัดเลือกที่กำหนดไว้ สามารถคัดเลือกอาจารย์ได้เหมาะสมและตรงกับความต้องการของหลักสูตรหรือไม่

(2) กระบวนการส่งเสริมและพัฒนาทักษะอาจารย์

(2.1) อาจารย์ประจำหลักสูตรจะมีการจัดทำแผนพัฒนาตนเอง แสดงความประสงค์ในการพัฒนาตนเองด้านการทำผลงานทางวิชาการโดยระบุประเภทและหัวเรื่องที่สนใจ การเข้ารับการอบรมสัมมนา ประชุมทางวิชาการในแต่ละปีเป็นรายบุคคล ซึ่งต้องผ่านการพิจารณาในที่ประชุมภาควิชาว่าสอดคล้องกับหลักสูตร ความเชี่ยวชาญของอาจารย์ เพื่อจัดส่งให้คณะวิเคราะห์ข้อมูลเพื่อจัดทำเป็นแผนพัฒนาบุคลากรสายวิชาการของคณะ

(2.2) อาจารย์ประจำหลักสูตรดำเนินการพัฒนาตนเองตามแผนที่วางไว้

(2.3) ภาควิชาการบริหารการศึกษาร่วมกับสาขาวิชา ติดตามการดำเนินงานตามแผนพัฒนาตนเองของอาจารย์ รวมทั้งอาจารย์สามารถปรับแผนได้ทุกปี แต่การปรับแผนทุกครั้งต้องได้รับความเห็นชอบจากทั้งสาขาวิชา ภาควิชา และคณะ

(2.4) สาขาวิชาร่วมกับภาควิชาการบริหารการศึกษาประเมินแผนการพัฒนาอาจารย์เพื่อนำไปวางแผนและปรับปรุงการพัฒนาอาจารย์ในปีถัดไป

### 8.5.3 การควบคุมคุณภาพของสิ่งสนับสนุนการเรียนรู้

มหาวิทยาลัยบูรพา วิทยาเขตสระแก้ว มีการวางแผนเตรียมความพร้อม ดำเนินการจัดเตรียม และควบคุมคุณภาพของสิ่งสนับสนุนการเรียนรู้ให้ทันสมัย พร้อมใช้ และมีประสิทธิภาพ มีห้องเรียนมาตรฐานที่มีสภาพแวดล้อมเหมาะสมกับบรรยากาศการเรียนรู้ มีสิ่งอำนวยความสะดวกสำหรับบุคคลที่มีความต้องการพิเศษ โดยคำนึงถึงสุขภาพและความปลอดภัยของผู้เรียน มีทรัพยากรที่เอื้อต่อการเรียนรู้ มีคอมพิวเตอร์และอุปกรณ์โสตทัศนูปกรณ์ที่ทันสมัย มีเครือข่ายอินเทอร์เน็ตไร้สายบริการให้เข้าถึงง่ายทุกพื้นที่ของมหาวิทยาลัย มีการจัดหาหนังสือ ตำรา เอกสาร และวารสารที่ประกอบการเรียนการสอนด้านหลักสูตรและการสอนไว้ในหอสมุดของมหาวิทยาลัย โดยอาจารย์ประจำหลักสูตร อาจารย์ผู้สอนแต่ละรายวิชาจะมีส่วนร่วมในการเสนอแนะรายชื่อหนังสือ ที่เกี่ยวข้องกับการสอน การจัดการเรียนรู้ การพัฒนาหลักสูตร ตลอดจนสื่ออื่น ๆ ที่เป็นประโยชน์ต่อนิสิต เพื่อให้สำนักหอสมุดคัดเลือกและจัดซื้อหนังสือ ตำราทั้งภาษาไทยและภาษาอังกฤษ พร้อมให้บริการแก่นิสิตและคณาจารย์ได้ค้นคว้า และใช้ประกอบการเรียนการสอนอย่างต่อเนื่อง นอกจากนี้สำนักหอสมุดยังมีบริการในรูปแบบห้องสมุดดิจิทัลสามารถค้นคว้าข้อมูลวิจัย ตลอดจนข้อมูลข่าวสารวิชาการที่เกี่ยวข้องด้านหลักสูตรและการสอนได้โดยใช้ฐานข้อมูลอิเล็กทรอนิกส์ของสำนักหอสมุด และบริการรูปแบบทันสมัยอื่น ๆ ได้อีกด้วย จากการวางแผนและดำเนินการข้างต้นทำให้มีจำนวนสิ่งสนับสนุนการเรียนรู้ที่เพียงพอและเหมาะสมต่อการจัดการเรียนการสอน

### 8.6 การปรับปรุงและพัฒนาคุณภาพ (Quality Improvement: QI)

แผนการปรับปรุงและพัฒนาคุณภาพหลักสูตร	กลยุทธ์/ตัวบ่งชี้	หลักฐานเชิงประจักษ์
1. แผนพัฒนาคุณภาพการจัดการเรียนการสอน	<p>1. หลักสูตรกำหนดให้มีการประเมินความพึงพอใจต่อหลักสูตรของผู้มีส่วนได้ส่วนเสีย (นิสิต / บัณฑิต / ผู้ใช้บัณฑิต / อาจารย์ผู้สอน) ปีละ 1 ครั้ง และมีการสรุปผลการประเมินอย่างต่อเนื่อง เพื่อนำมาปรับปรุงและพัฒนาการดำเนินการในแต่ละรอบปีการศึกษา และนำผลการประเมินอย่างต่อเนื่องอย่างน้อย 3 ปี มาประเมินเพื่อดูแนวโน้มของความพึงพอใจของผู้มีส่วนได้ส่วนเสีย</p> <p>2. หลักสูตรกำหนดให้มีการประเมินผลลัพธ์การเรียนรู้ตามหลักสูตร และผลจากระบบประเมินประสิทธิภาพการเรียนการสอนในหลักสูตรโดยผู้เรียน (<a href="https://assess.buu.ac.th/">https://assess.buu.ac.th/</a>)</p>	<p>1. ผลการประเมินความพึงพอใจต่อหลักสูตรของผู้มีส่วนได้ส่วนเสีย อยู่ระดับมากที่สุด ตั้งแต่ร้อยละ 80 ขึ้นไป</p> <p>2. ผลการเรียนรายวิชาในหลักสูตร และผลการประเมินในระบบประเมินประสิทธิภาพการเรียนการสอนในหลักสูตรโดยผู้เรียน อยู่ระดับดี ตั้งแต่ 3.51 ขึ้นไป</p>

แผนการปรับปรุงและพัฒนา คุณภาพหลักสูตร	กลยุทธ์/ตัวบ่งชี้	หลักฐานเชิงประจักษ์
	ในทุกภาคการศึกษาเพื่อนำมา ทบทวนและวางแผนพัฒนาการเรียน การสอนในปีการศึกษาต่อไป	
2. แผนการส่งเสริมและพัฒนา อาจารย์	อาจารย์ประจำหลักสูตรจะมีการ จัดทำแผนพัฒนาตนเอง แสดงความ ประสงค์ในการพัฒนาตนเองด้าน การทำผลงานทางวิชาการและการ กำหนดขอตำแหน่งทางวิชาการ โดย ระบุประเภทและหัวเรื่องที่สนใจ การเข้ารับการอบรมสัมมนา ประชุม ทางวิชาการในช่วงเวลาแต่ละปีเป็น รายบุคคล ซึ่งต้องผ่านการพิจารณาใน ที่ประชุมภาควิชาว่าสอดคล้องกับ หลักสูตร ความเชี่ยวชาญของ อาจารย์ เพื่อจัดส่งให้คณะวิเคราะห์ ข้อมูล เพื่อจัดทำเป็นแผนพัฒนา บุคลากรสายวิชาการของคณะ และ เมื่อครบวงรอบทางสาขาวิชาจะ ร่วมกับภาควิชาการบริหาร การศึกษาประเมินแผนการพัฒนา อาจารย์ เพื่อนำไปวางแผนและ ปรับปรุงการพัฒนาอาจารย์ในปี ถัดไป	แผนการพัฒนาดตนเองของ อาจารย์ผู้สอนในหลักสูตรมี การตีพิมพ์ผลงานทาง วิชาการอย่างน้อยปีละ 1 เรื่อง และอาจารย์ประจำ หลักสูตรมีแผนรับการ ประเมิน Thailand PSF ภายในปี 2570

### 8.7 การสื่อสารและเผยแพร่ข้อมูลของหลักสูตรการศึกษาให้ผู้มีส่วนได้เสียได้รับทราบ

หลักสูตรได้มีวิธีการสื่อสารและเผยแพร่ข้อมูลของหลักสูตรซึ่งผู้มีส่วนได้ส่วนเสีย สามารถเข้าถึงและ  
รับรู้รายละเอียดของหลักสูตร รายวิชา และข้อกำหนดต่าง ๆ ผ่านช่องทางที่หลากหลาย ได้แก่

- เว็บไซต์มหาวิทยาลัยบูรพา (<http://www.buu.ac.th>)
- เว็บไซต์ระบบทะเบียนมหาวิทยาลัยบูรพา (<http://www.reg.buu.ac.th>)
- เว็บไซต์และเฟชบุ๊กของคณะศึกษาศาสตร์ (<http://www.edu.buu.ac.th>)
- เว็บไซต์และเฟชบุ๊กของบัณฑิตวิทยาลัย (<http://grd.buu.ac.th>)
- ระบบการจัดการหลักสูตรตามกรอบมาตรฐานคุณวุฒิฯ (<http://tqf.buu.ac.th>)
- คู่มือการศึกษาตามหลักสูตร

## 8.8 การตรวจสอบเพื่อรับรองมาตรฐานหลักสูตรโดยคณะกรรมการมาตรฐานการอุดมศึกษาตามพระราชบัญญัติการอุดมศึกษา พ.ศ. 2562

8.8.1 การตรวจสอบหลักสูตร คณะกรรมการมาตรฐานการอุดมศึกษาจะตรวจสอบหลักสูตรการศึกษาของมหาวิทยาลัยว่าได้ออกแบบเป็นไปตามมาตรฐานและให้การรับรองเมื่อได้ตรวจสอบ โดยมีหลักฐานเชิงประจักษ์

8.8.2 การตรวจสอบการดำเนินการจัดการศึกษา คณะกรรมการมาตรฐานการอุดมศึกษาตรวจสอบการดำเนินการจัดการศึกษาที่มีกระบวนการควบคุมที่มั่นใจได้ว่าจะเกิดผลลัพธ์การเรียนรู้ที่คาดหวังได้จริง ตลอดจนมีกระบวนการติดตามและพัฒนาสมรรถนะการดำเนินการอย่างต่อเนื่อง เพื่อให้บรรลุเป้าหมายที่ตั้งไว้ โดยหลักสูตรต้องจัดส่งรายงานผลการดำเนินการจัดการศึกษาที่แสดงถึงผลการวิเคราะห์ดำเนินงานในปัจจุบัน เมื่อเทียบกับปีก่อนหน้า แนวโน้มของผลการดำเนินงาน รายงานผลการวิเคราะห์ช่องว่าง และแผนการปรับปรุงและพัฒนาหลักสูตรการศึกษา พร้อมทั้งหลักฐานเชิงประจักษ์อื่น ๆ เพื่อการรับรองมาตรฐานการอุดมศึกษาของหลักสูตรการศึกษา เมื่อครบกึ่งหนึ่งของระยะเวลาการจัดการศึกษาของหลักสูตร

## เอกสารแนบ

- เอกสารแนบหมายเลข 1 คำอธิบายรายวิชา
- เอกสารแนบหมายเลข 2 ตารางแสดงความสัมพันธ์ของผลลัพธ์การเรียนรู้ของหลักสูตร (PLOs) กับรายวิชาในระดับชั้นของการพัฒนาผู้เรียน
- เอกสารแนบหมายเลข 3 ตารางแสดงความสัมพันธ์ของผลลัพธ์การเรียนรู้ในระดับโมดูล (MLOs) กับรายวิชาในระดับชั้นของการพัฒนาผู้เรียน
- เอกสารแนบหมายเลข 4 ผลงานทางวิชาการของอาจารย์ผู้รับผิดชอบหลักสูตรและอาจารย์ประจำหลักสูตร
- เอกสารแนบหมายเลข 5 คำสั่งแต่งตั้งคณะกรรมการพัฒนา/ปรับปรุงหลักสูตร
- เอกสารแนบหมายเลข 6 คำสั่งแต่งตั้งคณะกรรมการวิพากษ์หลักสูตร
- เอกสารแนบหมายเลข 7 ผลการวิพากษ์หลักสูตรจากคณะกรรมการวิพากษ์หลักสูตร
- เอกสารแนบหมายเลข 8 ข้อบังคับมหาวิทยาลัยบูรพาว่าด้วยการศึกษาระดับบัณฑิตศึกษา พ.ศ. 2566 และที่แก้ไขเพิ่มเติม (ถ้ามี)
- เอกสารแนบหมายเลข 9 ข้อบังคับคุรุสภา ว่าด้วยมาตรฐานวิชาชีพ พ.ศ. 2556
- เอกสารแนบหมายเลข 10 ประกาศคุรุสภา
- เอกสารแนบหมายเลข 11 ประกาศคณะกรรมการคุรุสภา
- เอกสารแนบหมายเลข 12 เปรียบเทียบรายวิชาชีพกับมาตรฐานความรู้และประสบการณ์วิชาชีพของคุรุสภา พ.ศ. 2556

เอกสารแนบหมายเลข 1  
คำอธิบายรายวิชา

1. รายวิชาซีพทางการบริหาร

รหัสวิชา	ชื่อรายวิชาภาษาไทยและภาษาอังกฤษ	หน่วยกิต	คำอธิบายรายวิชาภาษาไทยและภาษาอังกฤษ
<b>ชุดวิชาที่ 1 ความเป็นผู้บริหารการศึกษายุคใหม่</b>			
<b>หมวดวิชาซีพทางการบริหาร</b>			
43151169	หลักการ ทฤษฎี และแนวปฏิบัติทางการบริหารการศึกษาเพื่อการพัฒนาองค์กรที่ยั่งยืน Principles, Theories, and Practices of Educational Administration for Sustainable Organizational Development	3(3-0-6)	หลักการ แนวคิดและทฤษฎีการบริหารการศึกษา ครอบคลุมการบริหารงานภายในสถานศึกษาทุกฝ่าย มุ่งเน้นการประยุกต์ใช้ทฤษฎีเพื่อพัฒนาคุณภาพการบริหารการศึกษา สังเคราะห์งานวิจัยและกรณีศึกษาที่เกี่ยวข้องเพื่อถอดบทเรียนเป็นแนวปฏิบัติใหม่ทางการบริหารที่เหมาะสมกับบริบทของสถานศึกษาหรือองค์การทางการศึกษา รวมถึงการส่งเสริมการใช้แนวทางการบริหารองค์การตามเป้าหมายการพัฒนาอย่างยั่งยืน Principles, concepts, and theories of educational administration; internal management in all aspects; application of theories to improve the quality of educational administration; synthesis of research and case studies for administrative insights; development of new guidelines aligned with organizational context; promotion of organizational management aligned with sustainable development goals.
43151269	การใช้นวัตกรรม ปัญญาประดิษฐ์และเทคโนโลยีดิจิทัลเพื่อการบริหารการศึกษา Utilizing Innovation, Artificial	3(3-0-6)	หลักการ และแนวคิด การใช้นวัตกรรม ปัญญาประดิษฐ์ และเทคโนโลยีดิจิทัลเพื่อการบริหารการศึกษา และนำมาใช้ประโยชน์ในการเพิ่มประสิทธิภาพการตัดสินใจในการบริหารงานอย่างทันยุคสมัย สนับสนุนการพลิกโฉมกระบวนการบริหารงานโดยใช้นวัตกรรม ปัญญาประดิษฐ์ และเทคโนโลยีดิจิทัลเป็นเครื่องมือสำคัญของการ

รหัสวิชา	ชื่อรายวิชาภาษาไทยและภาษาอังกฤษ	หน่วยกิต	คำอธิบายรายวิชาภาษาไทยและภาษาอังกฤษ
	Intelligence, and Digital Technology in Educational Administration		<p>ทำงาน ตลอดจนการสร้างระบบนิเวศการเรียนรู้เพื่อส่งเสริมให้เกิดการพัฒนาขีดความสามารถในด้านการใช้ปัญญาประดิษฐ์ และเทคโนโลยีดิจิทัลขับเคลื่อนวัฒนธรรมการเรียนรู้ตลอดชีวิตในองค์การ</p> <p>Principles and concepts of innovation, artificial intelligence, and digital technology for educational administration; application of technology to enhance contemporary and efficient decision making in educational administration; transformation of administrative processes through innovation, and digital tools as key operational resources; digital technology to drive the culture of lifelong learning within the organization.</p>
<b>หมวดวิชาเอก</b>			
43151369	การวิจัยประยุกต์ทางการบริหารการศึกษา Applied Research in Educational Administration	3(3-0-6)	<p>มโนทัศน์ ทฤษฎี และแนวปฏิบัติด้านการวิจัยประยุกต์ทางการบริหารการศึกษา ครอบคลุมจริยธรรมการวิจัย ปัญหาการวิจัย ตัวแปรและสมมติฐาน การทบทวนวรรณกรรม ประเภทและการออกแบบการวิจัย การสุ่มตัวอย่าง เครื่องมือวิจัยและการประเมินคุณภาพเครื่องมือ สถิติสำหรับวิเคราะห์ข้อมูล การวิเคราะห์เนื้อหา การวิจัยเพื่อพัฒนาการศึกษา การวิจัยเชิงคุณภาพ การวิจัยแบบผสมผสาน การเขียนเค้าโครงและรายงานการวิจัย การประเมินงานวิจัย การนำผลการวิจัยไปใช้ในการบริหารจัดการศึกษา และพัฒนาระดับคุณภาพการศึกษา</p> <p>Concepts; theories; practices in applied educational administration research; research ethics; research problems; variables and hypotheses; literature review; types and designs of research; sampling methods; research instruments and their quality assessment;</p>

รหัสวิชา	ชื่อรายวิชาภาษาไทยและภาษาอังกฤษ	หน่วยกิต	คำอธิบายรายวิชาภาษาไทยและภาษาอังกฤษ
			statistical analysis for data interpretation; content analysis; research for educational development; qualitative research; mixed-methods research; research proposal and report writing; research evaluation; application of research findings in educational management and quality improvement.
43151469	วิธีการทางสถิติสำหรับการวิจัยทางการบริหารการศึกษา Statistical Methods for Educational Administration Research	3(3-0-6)	<p>ศึกษาสถิติพื้นฐานในการวิจัยเชิงปริมาณ หลักการทางสถิติสำหรับการวิจัยทางการบริหารการศึกษา ฝึกปฏิบัติการประมวลผลและใช้สถิติเชิงอนุมาน เทคนิคและวิธีการวิเคราะห์ตัวแปรวิจัย และการศึกษาสถิตินอนพารามตริกที่สามารถประยุกต์ใช้ในการวิจัยทางการบริหารการศึกษา สามารถวิเคราะห์ และแปลความหมายผลจากผลการวิเคราะห์ทางสถิติได้อย่างถูกต้องตามหลักการของสถิตินั้น</p> <p>Study basic statistics of quantitative research; principles for educational administration research; practice in evaluation and using for inferential statistics, technique, and methods for analyzing variables, and study of nonparametric statistics due to applied to research in educational administration; able to analyze, and accurately interpret the results of statistics analysis according to statistics principle.</p>
<b>ชุดวิชาที่ 2 ศาสตร์และศิลป์ของการเป็นผู้บริหารการศึกษา</b>			
<b>หมวดวิชาชีพทางการบริหาร</b>			
43151569	คุณธรรม จริยธรรม กฎหมายและจรรยาบรรณสำหรับผู้บริหารการศึกษา	3(3-0-6)	ปรัชญา และหลักการเกี่ยวกับคุณธรรมจริยธรรม กฎหมาย และจรรยาบรรณในการบริหารองค์การ โดยเน้นองค์การทางการศึกษา หลักธรรมาภิบาล และความซื่อสัตย์สุจริต ตลอดจนการพัฒนาค่านิยมที่พึงประสงค์ อุดมการณ์การทำงานที่ดีในองค์การที่ยึดผลประโยชน์ส่วนรวมเป็นหลัก

รหัสวิชา	ชื่อรายวิชาภาษาไทยและภาษาอังกฤษ	หน่วยกิต	คำอธิบายรายวิชาภาษาไทยและภาษาอังกฤษ
	Morals, Ethics, Law and Professional Codes of Conduct for Educational Administrators		Philosophy and principles of morality, ethics, law, and codes of ethics in organizational management, focusing on educational organizations; principles of good governance; honesty; disapproval of unethical values; ideology of work ethics focused on prioritizing the public interest.
<b>หมวดวิชาเอก</b>			
43151669	ภาวะผู้นำทางการศึกษาในโลกยุคพลิกผัน Educational Leadership in a Disruptive Era	3(3-0-6)	<p>แนวคิดและทฤษฎีภาวะผู้นำต่าง ๆ โดยเน้นภาวะผู้นำทางการศึกษาในโลกยุคพลิกผัน พร้อมการประยุกต์ใช้ในการบริหารองค์การทางการศึกษา การนิเทศเพื่อพัฒนาครูให้จัดการเรียนรู้ การนิเทศเพื่อพัฒนาครูให้จัดการเรียนรู้ของผู้เรียนให้เติบโตเต็มศักยภาพโดยเน้นกระบวนการเรียนรู้ทางวิชาชีพ พัฒนาระบบการเพิ่มปฏิสัมพันธ์ระหว่างผู้บริหาร ครู ผู้เรียน เพื่อร่วมกันสร้างสรรค์ผลงานเชิงประจักษ์ในสถานศึกษา เทคนิควิธีการนิเทศทางการศึกษาสำหรับผู้บริหารการศึกษา การนิเทศที่ผสมทั้งในสถานศึกษาร่วมกับการนิเทศออนไลน์ สนับสนุนวัฒนธรรมการเรียนรู้ตลอดชีวิต</p> <p>Concepts and theories of leadership; educational leadership in a disruptive era; applications in educational organization management; supervision for teacher development in effective learning management; supervision for enhancing students' learning potential through professional learning processes; development of collaborative interaction among administrators, teachers, and students to create empirical work; supervision methods for educational administrators;</p>

รหัสวิชา	ชื่อรายวิชาภาษาไทยและภาษาอังกฤษ	หน่วยกิต	คำอธิบายรายวิชาภาษาไทยและภาษาอังกฤษ
			blended supervision combining onsite and online approaches; promotion of a lifelong learning culture.
43151769	การบริหารทรัพยากรมนุษย์และการบริหารเครือข่ายองค์กรทางการศึกษายุคใหม่ Human Resource Management and Educational Network Administration in the Modern Era	3(3-0-6)	<p>หลักการ แนวคิดและทฤษฎีการบริหารและพัฒนาทรัพยากรมนุษย์ในองค์กร การศึกษายุคใหม่ที่สอดคล้องกับบริบทการเปลี่ยนแปลง สังเคราะห์งานวิจัยและกรณีศึกษาที่เกี่ยวข้องมาถอดบทเรียนมาปรับใช้เป็นแนวทางของการเพิ่มขีดความสามารถในการแข่งขันขององค์กร มุ่งเน้นการบริหารงานเชิงรุกเพื่อยกระดับสมรรถนะการทำงานของครูและบุคลากรในองค์กร ตลอดจนศึกษาหลักการ แนวคิด และทฤษฎีการบริหารเครือข่ายองค์กรทางการศึกษา การแสวงหาเครือข่ายความร่วมมือ การพัฒนาฐานอำนาจการมีเครือข่ายของผู้บริหาร เพื่อนำไปสู่การเพิ่มขีดความสามารถของการใช้ทรัพยากรทางการศึกษา</p> <p>Principles, concepts, and theories of administration and human resource management in modern educational organizations; alignment with changing organizational contexts; synthesis of research and case studies to develop guidelines for enhancing organizational competitiveness; proactive administration to improve competencies of teachers and staff; principles, concepts, and theories of educational network management; development of collaborative networks; building network-based power for administrators; enhancement of capacity in utilizing educational resources.</p>
43151869	นโยบาย การวางแผน และการบริหารเชิงกลยุทธ์ทางการศึกษา Policy, Planning, and	3(3-0-6)	เข้าใจนโยบาย การวางแผนทางการศึกษาตั้งแต่ระดับชาติถึงระดับสถานศึกษา และการบริหารเชิงกลยุทธ์ ในบริบทที่มีการเปลี่ยนแปลง พื้นฐานเศรษฐกิจ สังคม การเมือง และเทคโนโลยีที่ส่งผลต่อการจัดการศึกษา กระบวนการเชิงรุกที่สนองตอบ

รหัสวิชา	ชื่อรายวิชาภาษาไทยและภาษาอังกฤษ	หน่วยกิต	คำอธิบายรายวิชาภาษาไทยและภาษาอังกฤษ
	Strategic Educational Administration		<p>ความต้องการของผู้มีส่วนได้ส่วนเสียและทิศทางการเปลี่ยนแปลง กระบวนการขับเคลื่อนนโยบาย การวางแผน และกลยุทธ์ทางการศึกษาให้บรรลุผลตามแผน ตลอดจนกระบวนการประเมินนโยบาย การวางแผน และกลยุทธ์ทางการศึกษาที่มีความทันสมัย ตอบสนองความต้องการของผู้ใช้บัณฑิต และทิศทางการจัดการศึกษาในอนาคตที่เน้นสมรรถนะและการเรียนรู้ตลอดชีวิต</p> <p>Understanding policy; education planning from national to school level; strategy management in changing contexts; basic economic, social, political factors and technology impacts on education management; proactive processes responding to stakeholder needs and change directions; driving policy, planning, and educational strategies to achieve goals; policy evaluation processes; planning and modernizing educational strategies responding to employers' demands; focus on competency development and lifelong learning.</p>
<b>ชุดวิชาที่ 3 ความเป็นผู้บริหารการศึกษามืออาชีพ</b>			
<b>หมวดวิชาชีพทางการบริหาร</b>			
43151969	<p>กระบวนการต้นแบบใหม่สำหรับการบริหารงานวิชาการ การนิเทศ และการพัฒนาภาวะผู้นำทางวิชาการ</p> <p>New Paradigms for Academic Administration, Supervision,</p>	3(3-0-6)	<p>แนวคิด หลักการ และกระบวนการต้นแบบใหม่สำหรับการบริหารงานวิชาการ การนิเทศ และการพัฒนาภาวะผู้นำทางวิชาการ การวางแผนบริหารงานวิชาการ การประกันคุณภาพการศึกษาทั้งภายในและภายนอกตาม มาตรฐานการศึกษาชาติ การพัฒนาหลักสูตรและการบริหารจัดการการเรียนรู้ที่ยึดผู้เรียนเป็นสำคัญด้วยแนวคิดใหม่ให้เกิดการเรียนรู้ มีความสุข ส่งเสริมการใช้นวัตกรรมการบริหารงานวิชาการที่เน้นกระบวนการจัดการเรียนรู้ที่หลากหลายเพื่อพัฒนาผู้เรียนให้บรรลุตาม ผลลัพธ์การเรียนรู้ที่กำหนด เสริมสร้างทักษะแห่งอนาคตให้มีคุณภาพตามความ</p>

รหัสวิชา	ชื่อรายวิชาภาษาไทยและภาษาอังกฤษ	หน่วยกิต	คำอธิบายรายวิชาภาษาไทยและภาษาอังกฤษ
	and Instructional Leadership Development		<p>คาดหวังของสังคม การเรียนที่ผสมทั้งการเรียนในห้องเรียนร่วมกับการเรียนออนไลน์ การเรียนรู้ตลอดชีวิตผ่านกระบวนการจัดการเรียนรู้ที่หลากหลายสอดคล้องกับความต้องการและความชอบของผู้เรียน</p> <p>Concepts, principles, and new paradigms for academic administration, supervision, and leadership development; strategic planning for academic administration; internal and external quality assurance based on national education standards; curriculum development and learner-centered instructional management with new paradigms; promotion of meaningful and joyful learning experiences; academic administration innovation through diverse instructional processes; support for learners to achieve intended outcomes; enhancement of future competencies to meet social expectations; blended learning combining in-class and online approaches; lifelong learning through diverse instructional processes aligned with individual interests and aptitudes.</p>
<b>หมวดวิชาสัมมนาและฝึกปฏิบัติ</b>			
43155169	สัมมนาทางการบริหารการศึกษา Seminar in Educational Administration	3(2-2-5)	<p>ปัญหาและสาเหตุของการบริหารการศึกษาในอดีตและปัจจุบัน รวมถึงแนวโน้มในอนาคตเพื่อการพัฒนาและยกระดับคุณภาพการบริหารการศึกษา การพิจารณาถึงกระบวนการที่คนใหม่ในโครงสร้างการศึกษาและการปรับปรุงแนวทางการบริหารเพื่อให้สอดคล้องกับการเปลี่ยนแปลงทางสังคมและการศึกษาในยุคปัจจุบัน อภิปรายประเด็นปัญหาที่เกิดขึ้นให้ทันต่อยุคสมัย นำเสนอแนวทางและทิศทางในอนาคตของการบริหารการศึกษาในระดับต่าง ๆ ด้วยการใช้แนวคิดใหม่ ๆ เพื่อประสิทธิภาพและ</p>

รหัสวิชา	ชื่อรายวิชาภาษาไทยและภาษาอังกฤษ	หน่วยกิต	คำอธิบายรายวิชาภาษาไทยและภาษาอังกฤษ
			<p>คุณภาพของการบริหารการศึกษาให้ตอบสนองต่อความต้องการและความคาดหวังของสังคม</p> <p>Problems and causes of educational administration in the past and present; future trends for developing and enhancing educational administration quality; new paradigms in educational structure; improved administrative approaches aligned with social and educational changes; critical discussion of emerging and current issues in educational administration; future-oriented strategies across levels; application of new paradigms to improve administrative efficiency and meet social demands.</p>
43158169	<p>ปฏิบัติการวิชาชีพบริหารการศึกษา</p> <p>Professional Practice in Educational Administration</p>	3(90)	<p>การปฏิบัติงานตามหลักการบริหาร การวิเคราะห์ระบบ การพัฒนาองค์การ และการปฏิบัติที่ดีในสถานศึกษา และหน่วยงานทางการศึกษาอื่น ๆ วิเคราะห์ และประเมินการจัดการทางการศึกษา การนิเทศให้คำปรึกษา และการวางแผนการนิเทศการศึกษาเพื่อพัฒนาวิชาชีพการบริหารการศึกษา</p> <p>Practices based on administrative principles; system analysis; organizational development; best practices in schools and other educational institutions; analysis and evaluation of educational management; supervision; planning of educational supervision to enhance professional development in educational administration.</p>

## เอกสารแนบหมายเลข 2

ตารางแสดงความสัมพันธ์ของผลลัพธ์การเรียนรู้ของหลักสูตร (PLOs) กับรายวิชาในระดับชั้นของการพัฒนาผู้เรียน

รหัสและชื่อรายวิชา		หน่วยกิต (ทฤษฎี-ปฏิบัติ-ศึกษาด้วย ตนเอง)	PLO1	PLO2	PLO3
<b>ปีที่ 1 ภาคการศึกษาต้น (First Semester) โมดูลที่ 1 เดือน มิถุนายน ถึง พฤศจิกายน</b>					
<b>ชุดวิชาที่ 1 ความเป็นผู้บริหารการศึกษาคู่ใหม่</b>					
<b>หมวดวิชาชีพทางการบริหาร</b>					
43151169	หลักการ ทฤษฎี และแนวปฏิบัติทางการบริหารการศึกษาเพื่อการพัฒนาองค์กรที่ยั่งยืน Principles, Theories, and Practices of Educational Administration for Sustainable Organizational	3(3-0-6)	B/I	B/I	I
43151269	การใช้นวัตกรรม ปัญญาประดิษฐ์ และเทคโนโลยีดิจิทัลเพื่อการบริหารการศึกษา Utilizing Innovation, Artificial Intelligence, and Digital Technology in Educational Administration	3(3-0-6)	B/I	I	I
<b>หมวดวิชาเอก</b>					
43151369	การวิจัยประยุกต์ทางการบริหารการศึกษา Applied Research in Educational Administration	3(3-0-6)	B/I	B/I	I
43151469	วิธีการทางสถิติสำหรับการวิจัยทางการบริหารการศึกษา Statistical Methods for Educational Administration Research	3(3-0-6)	B/I	B/I	I

รหัสและชื่อรายวิชา		หน่วยกิต (ทฤษฎี-ปฏิบัติ-ศึกษาด้วย ตนเอง)	PLO1	PLO2	PLO3
<b>ปีที่ 1 ภาคการศึกษาปลาย (Second Semester) โมดูลที่ 2 เดือน พฤศจิกายน ถึง เมษายน</b>					
<b>ชุดวิชาที่ 2 ศาสตร์และศิลป์ของการเป็นผู้บริหารการศึกษา</b>					
<b>หมวดวิชาชีพทางการบริหาร</b>					
43151569	คุณธรรม จริยธรรม กฎหมาย และจรรยาบรรณสำหรับผู้บริหารการศึกษา Morals, Ethics, Law and Professional Codes of Conduct for Educational Administrators	3(3-0-6)	B/I	B/I	I
<b>หมวดวิชาเอก</b>					
43151669	ภาวะผู้นำทางการศึกษาในโลกยุคพลิกผัน Educational Leadership in a Disruptive Era	3(3-0-6)	B/I	I	B/I
43151769	การบริหารทรัพยากรมนุษย์และการบริหารเครือข่ายองค์กรทางการศึกษา ยุคใหม่ Human Resource Management and Educational Network Administration in the Modern Era	3(3-0-6)	B/I	B/I	I
43151869	นโยบาย การวางแผน และการบริหาร เชิงกลยุทธ์ทางการศึกษา Policy, Planning, and Strategic Educational Administration	3(3-0-6)	B/I	B/I	I
<b>ชุดวิชาที่ 3 ความเป็นผู้บริหารการศึกษามืออาชีพ</b>					
<b>หมวดวิชาชีพทางการบริหาร</b>					
43151969	กระบวนทัศน์ใหม่สำหรับการบริหารงานวิชาการ การนิเทศ และการพัฒนา ภาวะผู้นำทางวิชาการ New Paradigms for Academic Administration, Supervision, and	3(3-0-6)	B/I	I	I

รหัสและชื่อรายวิชา		หน่วยกิต (ทฤษฎี-ปฏิบัติ-ศึกษาด้วย ตนเอง)	PLO1	PLO2	PLO3
	Instructional Leadership Development				
<b>ปีที่ 1 ภาคฤดูร้อน (Summer Semester) โมดูลที่ 3 เดือน เมษายน ถึง มิถุนายน</b>					
<b>ชุดวิชาที่ 3 ความเป็นผู้บริหารการศึกษามืออาชีพ</b>					
<b>หมวดวิชาสัมมนาและฝึกปฏิบัติ</b>					
43155169	สัมมนาทางการบริหารการศึกษา Seminar in Educational Administration	3(2-2-5)	I	I	I
43158169	ปฏิบัติการวิชาชีพบริหารการศึกษา Professional Practice in Educational Administration	3(90)	I	I	I

**หมายเหตุ:** หลักสูตรกำหนดระดับผลลัพธ์การเรียนรู้ 3 ระดับ ดังนี้

**ระดับประกาศนียบัตรบัณฑิต**

B (Beginner) = มีองค์ความรู้พื้นฐานในสาขาวิชา.....จากการศึกษาในระดับปริญญาตรี แต่ยังขาดองค์ความรู้ที่ลึกซึ้ง

I (Intermediate) = สามารถประยุกต์องค์ความรู้ระดับพื้นฐาน เพื่อใช้แก้ปัญหา และพัฒนาในบริบทของโลกจริงได้

**ระดับประกาศนียบัตรบัณฑิตชั้นสูง**

I (Intermediate) = สามารถประยุกต์องค์ความรู้ระดับพื้นฐาน เพื่อใช้แก้ปัญหา และพัฒนาในบริบทของโลกจริงได้

A (Advanced) = สามารถสร้างสรรค์หรือต่อยอดองค์ความรู้เดิมไปสู่องค์ความรู้ใหม่ ผ่านกระบวนการทำวิจัย

## เอกสารแนบหมายเลข 3

ตารางแสดงความสัมพันธ์ของผลลัพธ์การเรียนรู้ในระดับโมดูล (MLOs) กับรายวิชาในระดับชั้นของการพัฒนาผู้เรียน

รหัสและชื่อรายวิชา	หน่วยกิต (ทฤษฎี-ปฏิบัติ-ศึกษาค้นคว้าด้วยตนเอง)	MLO1	MLO2	MLO3	
<b>ปีที่ 1 ภาคการศึกษาต้น (First Semester) โมดูลที่ 1 เดือน มิถุนายน ถึง พฤศจิกายน</b>					
<b>ชุดวิชาที่ 1 ความเป็นผู้บริหารการศึกษายุคใหม่</b>					
<b>หมวดวิชาชีพทางการบริหาร</b>					
43151169	หลักการ ทฤษฎี และแนวปฏิบัติทางการบริหารการศึกษาเพื่อการพัฒนาองค์กรที่ยั่งยืน Principles, Theories, and Practices of Educational Administration for Sustainable Organizational	3(3-0-6)	B/I	B/I	I
43151269	การใช้นวัตกรรม ปัญญาประดิษฐ์ และเทคโนโลยีดิจิทัลเพื่อการบริหารการศึกษา Utilizing Innovation, Artificial Intelligence, and Digital Technology in Educational Administration	3(3-0-6)	B/I	I	I

รหัสและชื่อรายวิชา		หน่วยกิต (ทฤษฎี-ปฏิบัติ-ศึกษาด้วย ตนเอง)	MLO1	MLO2	MLO3
<b>หมวดวิชาเอก</b>					
43151369	การวิจัยประยุกต์ทางการบริหารการศึกษา Applied Research in Educational Administration	3(3-0-6)	B/I	B/I	I
43151469	วิธีการทางสถิติสำหรับการวิจัยทางการ บริหารการศึกษา Statistical Methods for Educational Administration Research	3(3-0-6)	B/I	B/I	I
<b>ปีที่ 1 ภาคการศึกษาปลาย (Second Semester) โมดูลที่ 2 เดือน พฤศจิกายน ถึง เมษายน</b>					
<b>ชุดวิชาที่ 2 ศาสตร์และศิลป์ของการเป็นผู้บริหารการศึกษา</b>					
<b>หมวดวิชาชีพทางการบริหาร</b>					
43151569	คุณธรรม จริยธรรม กฎหมาย และ จรรยาบรรณสำหรับผู้บริหารการศึกษา Morals, Ethics, Law and Professional Codes of Conduct for Educational Administrators	3(3-0-6)	B/I	B/I	I
<b>หมวดวิชาเอก</b>					
43151669	ภาวะผู้นำทางการศึกษาในโลกยุคพลิก ผัน Educational Leadership in a Disruptive Era	3(3-0-6)	B/I	I	B/I

รหัสและชื่อรายวิชา		หน่วยกิต (ทฤษฎี-ปฏิบัติ-ศึกษาด้วย ตนเอง)	MLO1	MLO2	MLO3
43151769	การบริหารทรัพยากรมนุษย์และการ บริหารเครือข่ายองค์กรทางการศึกษายุค ใหม่ Human Resource Management and Educational Network Administration in the Modern Era	3(3-0-6)	B/I	B/I	I
43151869	นโยบาย การวางแผน และการบริหาร เชิงกลยุทธ์ทางการศึกษา Policy, Planning, and Strategic Educational Administration	3(3-0-6)	B/I	B/I	I
<b>ปีที่ 1 ภาคฤดูร้อน (Summer Semester) โมดูลที่ 3 เดือน เมษายน ถึง มิถุนายน</b>					
<b>ชุดวิชาที่ 3 ความเป็นผู้บริหารการศึกษามืออาชีพ</b>					
<b>หมวดวิชาชีพทางการบริหาร</b>					
43151969	กระบวนทัศน์ใหม่สำหรับการบริหารงาน วิชาการ การนิเทศ และการพัฒนาภาวะ ผู้นำทางวิชาการ New Paradigms for Academic Administration, Supervision, and Instructional Leadership Development	3(3-0-6)	B/I	I	I

รหัสและชื่อรายวิชา	หน่วยกิต (ทฤษฎี-ปฏิบัติ-ศึกษาด้วย ตนเอง)	MLO1	MLO2	MLO3
<b>หมวดวิชาสัมมนาและฝึกปฏิบัติ</b>				
43155169	สัมมนาทางการบริหารการศึกษา Seminar in Educational Administration	3(2-2-5)	I	I
43158169	ปฏิบัติการวิชาชีพบริหารการศึกษา Professional Practice in Educational Administration	3(90)	I	I

**หมายเหตุ:** หลักสูตรกำหนดระดับผลลัพธ์การเรียนรู้ 3 ระดับ ดังนี้

**ระดับประกาศนียบัตรบัณฑิต**

B (Beginner) = มีองค์ความรู้พื้นฐานในสาขาวิชา.....จากการศึกษาในระดับปริญญาตรี แต่ยังขาดองค์ความรู้ที่ลึกซึ้ง

I (Intermediate) = สามารถประยุกต์องค์ความรู้ระดับพื้นฐาน เพื่อใช้แก้ปัญหา และพัฒนาในบริบทของโลกจริงได้

**ระดับประกาศนียบัตรบัณฑิตชั้นสูง**

I (Intermediate) = สามารถประยุกต์องค์ความรู้ระดับพื้นฐาน เพื่อใช้แก้ปัญหา และพัฒนาในบริบทของโลกจริงได้

A (Advanced) = สามารถสร้างสรรค์หรือต่อยอดองค์ความรู้เดิมไปสู่องค์ความรู้ใหม่ ผ่านกระบวนการทำวิจัย